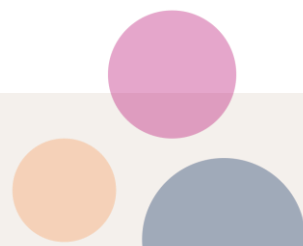




Pedagogisch werkplan

“Kinderopvang Nissewaard”

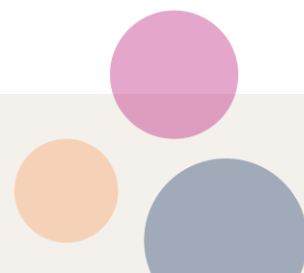
Locatie: KDV Aanwas, Zuidland.



INHOUD PEDAGOGISCH WERKPLAN

Voorwoord	4
H1. De visie van Kinderopvang Nissewaard	5
H2. Doelstellingen en opvoedingsdoelen	5
2.1 Emotionele veiligheid	5
2.2 Persoonlijke competenties	5
2.3 Sociale ontwikkeling	6
2.4 Normen en waarden	6
H3 Samenstelling van de peuterschool	7
3.1 Basisgroep	7
3.2 Groepsruimte	7
H4 Stagiaire, beroepskrachten in opleiding en vrijwilligers	8
H5 Optimaal ontwikkelen binnen verschillende ontwikkelingsgebieden	8
5.1 Stimuleren van de motorische ontwikkeling	9
5.2 Stimuleren van de zintuiglijke ontwikkeling	9
5.3 Stimuleren van de cognitieve ontwikkeling	9
5.4 Stimuleren van de taal- en spraakontwikkeling	9
5.5 Stimuleren van de spelontwikkeling	9
5.6 Stimuleren van de creatieve ontwikkeling	10
H6 Opvallend gedrag	10
H7 Ruimte voor de eigenheid van het kind	10
7.1 Wennen	11
7.2 Speel- leeromgeving	11
7.3 Ophalen	11
H8 Continuïteit	11
H9 Actief leren	12
H10 Interactie tussen kind en professional	12
H11 Opbrengstgericht werken	13
H12 Rijke speel- en leeromgeving	14
H13 Samenwerking en afstemming met ouders	14
13.1 Welkomstgesprek	15
13.2 Schriftelijke informatie	15
13.3 Haal- en brengcontact	15
13.4 Ouderbijeenkomsten	15
13.5 Ouderkind ochtenden	15
13.6 Reguliere peuterschool	16
13.7 Aanwezigheid van ouders op de peuterschool	16
13.8 Oudercommissie	16
13.9 Klachtenbehandeling	16
H14 Eigenheid van de opvangsoort	16
14.1 Afstemming van externe partners	16
H15 Vastgestelde wet- en regelgeving	17
15.1 Huishoudelijk reglement	17
15.2 Werkwijze, protocollen en beleid	17
15.3 Privacy	17
15.4 Kenmerken van de groepsleiding	17
15.5 Vier-ogenbeleid	17
15.6 Achterwacht	18
15.7 Grensoverschrijdend gedrag	18
15.8 Mentorschap	18
H16 Veiligheid	19

16.1 Brandplan en ontruimingsplan	19
16.2 Bedrijfs hulpverlening	20
16.3 Jaarlijkse GGD-inspectie	20
16.4 Vermissing	20
16.5 Vertrouwenspersoon	20
16.6 Gezondheidsbeleid, veiligheidsbeleid en toezicht	20
16.7 Het beleidsplan Veiligheid en Gezondheid	21
H17 Opleidingsplan	21
H18 Slotwoord	22
H19 Externe partners	23



VOORWOORD

Stichting Kinderopvang Nissewaard is een professionele kinderopvangorganisatie en wij bieden peuterschoolopvang aan op onze locatie in PCB de Aanwas in Zuidland. Wij bieden op 4 dagdelen maandag, dinsdag, donderdag en vrijdag (ochtenden) opvang aan, aan maximaal 12 kinderen per dagdeel in de leeftijd van 2 tot 4 jaar.

De kinderen worden opgevangen in 1 stamgroep en 1 groepsruimte. De gediplomeerde leidsters hebben veel persoonlijke aandacht voor de kinderen. Er zijn per dagdeel altijd 2 vaste leidsters aanwezig. De organisatie is niet VVE gecertificeerd maar de leidsters verwerken dagelijks met thema's uit schatkist in het dagprogramma de thema's sluiten zoveel mogelijk aan bij de thema's van de school. De leerdoelen zijn samen met het onderwijs vastgesteld.

We bieden de jonge kinderen niet alleen verzorging en geborgenheid, maar stimuleren de kinderen ook gericht op verschillende ontwikkelingsgebieden. De kinderen krijgen dagelijks een programma aangeboden op verschillende ontwikkelingsgebieden zoals motorische -, sociaal-emotionele en taalontwikkeling. Deze structuur is erg belangrijk voor de kinderen.

Stichting Kinderopvang Nissewaard heeft zowel een economische, een pedagogische als een sociale functie. Kinderen ontmoeten andere kinderen en leren van jongs af aan respectvol met elkaar om te gaan. Een blij en tevreden kind betekent ook dat ouders hun kind met een gerust gevoel aan onze zorg kunnen toevertrouwen. Daarbij is rust en regelmaat belangrijk in een veilige omgeving. Iedere beslissing die in de organisatie wordt gemaakt, op welk niveau ook, wordt in overweging gemaakt, past het binnen het pedagogisch beleid en kan eventueel verbeterd worden. Belangrijke doelstelling van het financieel beleid is ook dat de kinderopvang betaalbaar blijft. We bieden kinderopvang zonder winstoogmerk.

Onze organisatie heeft een goede reputatie binnen de gemeente Nissewaard (voorheen gemeente Bernisse) en in de regio. Er wordt voldaan aan alle wettelijke eisen. Het inspectierapport van de GGD is te lezen via een link op onze website: www.sknissewaard.nl.

Het doel van Stichting Kinderopvang Nissewaard staat in de statuten als volgt geformuleerd:

“Het bevorderen van de mogelijkheid van kinderopvang, het zelf verzorgen van deze opvang alsmede al hetgeen het vooraanstaande kan bevorderen, alles in de ruimste zin”.

De medewerkers van Stichting Kinderopvang Nissewaard hebben dit in de volgende doelstelling gevat: ‘Het bieden van goede en kwalitatief verantwoorde opvang aan de ouder voor zijn kind.’

1. DE VISIE VAN SK NISSEWAARD

Het kind als individu en respect te hebben voor kinderen staat centraal. Er heerst een pedagogisch klimaat waar ruimte is voor groepsopvoeding maar ook voor individuele ontplooiing. Buiten de dagelijkse verzorging stimuleert de omgeving kinderen om zich zowel lichamelijk, sociaal-emotioneel, creatief, taalvaardig en verstandelijk te ontwikkelen. Ook biedt het een klimaat waar kinderen bewust worden van maatschappelijk gangbare normen en waarden.

2. DOELSTELLING EN OPVOEDINGSDOELEN

We werken met een gemotiveerd team van leidsters die hart hebben voor kinderen. Een lerend team dat open staat voor nieuwe invalshoeken, ervaringen en ontdekkingen. Een houding die we ook bij de kinderen proberen te ontlokken. Open, nieuwsgierig, experimenterend en zelf ontdekkend. Een prachtig proces naar steeds verder ontwikkelde zelfstandigheid, dat door de leidsters wordt begeleid. Met een houding van de leidsters die vertrouwen uitstraalt in het kunnen van het kind en bij wie een kind zich veilig en vertrouwd kan voelen;

- Een houding die acceptatie en respect uitstraalt en waarbij een kind zichzelf mag zijn, dus ook fouten mag maken om zo nieuwe oplossingen te vinden;
- Een houding die rust uitstraalt dat het kind de tijd krijgt om dingen in zijn eigen tempo te doen;
- Een houding die gezelligheid uitstraalt waardoor er een prettige sfeer in de groep is;

Oftewel: een houding waar oog, oor “liefde” en ruimte is voor het kind in zijn totaliteit. Immers: het kind staat centraal.

Het juiste pedagogische klimaat is belangrijk voor de optimale ontwikkeling van ieder kind. Een goede samenwerking met ouders is daarbij van groot belang. Voor de leidsters is het belangrijk om te weten hoe het thuis gaat, zij kunnen daarop inspelen, en voor ouders is het belangrijk om te weten hoe de dag bij de opvang verlopen is. Daarom is er veel aandacht voor de haal- en brengcontacten. Het juiste pedagogische klimaat opent de deur naar een optimale ontwikkeling voor ieder kind. Ons beleid is gebaseerd op de vier pedagogische basisdoelen die in de wet kinderopvang beschreven zijn.

Deze doelen zijn gericht op het geven aan kinderen van:

1. gevoel van emotionele veiligheid;
2. gelegenheid tot het ontwikkelen van persoonlijke competenties;
3. gelegenheid tot het ontwikkelen van sociale competenties;
4. de kans zich normen en waarden van de samenleving eigen te maken.

2.1 Emotionele veiligheid

Basis van al het handelen van de pedagogisch medewerkers is het bieden van een gevoel van veiligheid voor het kind. Hierbij is een vertrouwensrelatie met de leidster onmisbaar. Vaste rituelen, ritme en regels zorgen ervoor dat kinderen zich zeker voelen. Vanuit een veilige basis, durven zij de wereld te gaan ontdekken. Persoonlijke contacten met de leidsters, een vertrouwde omgeving en de aanwezigheid van bekende groepsleden dragen bij aan het verkrijgen van een veilig gevoel. Het bieden van veiligheid is van primair belang. Zowel fysiek als emotioneel. Niet alleen omdat het bijdraagt aan het welbevinden van het kind maar ook omdat een onveilig klimaat het realiseren van de andere ontwikkelingsgebieden in de weg staat.

2.2 Persoonlijke competenties

Capaciteiten van een kind hangen samen met wat een kind in aanleg heeft gekregen. Het uitbouwen van die aanleg moet het kind zelf doen. Wij willen de kinderen helpen zichzelf te leren kennen, zelfstandig te worden en een positief zelfbeeld te krijgen (persoonlijke competenties; elk kind is uniek en waardevol. Wij accepteren kinderen zoals ze zijn en wij hebben vertrouwen in het vermogen van kinderen. Kinderen hebben vanaf de geboorte een innerlijke motivatie om te leren lopen, praten en contact te maken met anderen. Zij leren wat nodig is voor het leven. Kinderen leren binnen het eigen vermogen, tempo en op geheel eigen wijze. Het eigen en unieke

ontwikkelingstempo van het kind is voor ons maatgevend in de begeleiding van de kinderen. Kinderen worden in hun hele ontwikkeling gestimuleerd. Lichamelijk, verstandelijk en sociaal emotioneel. Als leidster is het belangrijk dat je het kind niet over – en ondervraagd en dat de leidsters oog hebben voor de ontwikkelingsmogelijkheden van het individu. Daarom besteden we naast groepsprocessen ook aandacht aan het individuele kind. Belangrijk voor de persoonlijke competentie van ieder kind is het aanbieden van een rijke voorbereide omgeving en diverse activiteiten waarbij alle ontwikkelingsgebieden aan bod (kunnen) komen. De leidsters houden dus altijd rekening met de ontwikkelingsfase van de kinderen. Het stimuleren van kinderen om een volgende stap te zetten in hun ontwikkeling vraagt een andere aanpak bij peuters dan bij schoolkinderen.

2.3 Sociale ontwikkeling

Kinderopvang is bij uitstek de plek om kinderen te plaatsen in een sociale omgeving. Kinderen zien leeftijdsgenootjes maar ook kinderen die jonger of ouder zijn dan zichzelf. Kinderen leren veel van elkaar. Ze kijken naar elkaar en imiteren elkaar. Kinderen maken samen plezier en sluiten vaak hun eerste kindervriendschappen. Ze worden uitgedaagd om nieuwe en andere dingen te doen. Door met elkaar in een groepsruimte te zijn en een groep te vormen, zullen kinderen zich sociaal moeten aanpassen.

Kinderen eten en drinken samen, er worden verjaardagen of andere feesten gevierd, maar ook wordt er deelgenomen aan gezamenlijke activiteiten als; samen zingen, samen luisteren naar een verhaal.

Hoe ouder het kind, hoe groter het sociale aspect onderling is. Peuters doen bijvoorbeeld meer samen met andere kinderen dan baby's. Leidsters zullen dit proces volgen en indien nodig sturen. Ook zijn er weleens conflicten onderling: kinderen pakken iets van elkaar af, doen elkaar pijn, zijn boos of jaloers op elkaar. In hun proces van groter groeien, leren ze onder andere om voor zichzelf op te komen, hun woede-uitbarsting niet op ieder willekeurig moment te laten escaleren en hoe ze met anderen kunnen omgaan. Veel van deze leermomenten zullen kinderen leren door ze zelf te ervaren en zelf op te lossen. Soms hebben kinderen hier wat hulp bij nodig van een volwassene. Belangrijk vinden we dat de leidster het kind zelf laat nadenken over mogelijke oplossingen in plaats van als volwassene kant en klare oplossingen te bieden. Oudere kinderen kunnen al leren hoe ze hun gevoelens onder woorden kunnen brengen, zodat ze aan een ander duidelijk kunnen maken wat iets met hen doet. De leidster heeft hierbij een soort coachende rol. Een kind zal zich aan (een) leidster(s) hechten en vanuit deze sociale context van veiligheid zich verder ontwikkelen.

De verschillende aspecten van verantwoorde kinderopvang vragen niet om een bepaald resultaat te bereiken in de ontwikkeling van een kind, maar om een bepaalde inspanning te leveren, bijvoorbeeld het stimuleren van de sociale vaardigheden van een kind. Dit om een kind in staat te stellen steeds zelfstandiger te functioneren in een veranderde omgeving.

Voorbeelden van het stimuleren van de sociaal- emotionele ontwikkeling zijn:

- Een kind wil graag een fietsje hebben waar een ander kind op zit. Het kind moet wachten totdat het andere kind klaar is met fietsen;
- Tijdens een kringgesprek wordt de aandacht besteed aan verschillende gevoelens. Hier wordt over voorgelezen en vervolgens gepraat. De gevoelens worden benoemd;
- Tijdens de kring vertellen de kinderen wat ze willen gaan doen. De kinderen moeten op elkaar wachten en de ander uit laten praten.

2.4 Normen en waarden

Wij vinden het binnen de werkwijze van Kinderopvang Nissewaard erg belangrijk om kinderen te helpen een bepaald gevoel van eigenwaarde en een positief denkbeeld te ontwikkelen. Wij zijn van mening dat vanuit een positief denkbeeld en zelfvertrouwen een kind de wereld kan ontdekken. Normen en waarden die we vanuit onze visie essentieel vinden en om die reden de kinderen mee willen geven zijn:

- Zelfvertrouwen;
- Positief zelfbeeld;
- Eerlijkheid;
- Respect;
- Sociaal zijn;
- Verantwoordelijkheidsgevoel;
- Eigen keuzes maken.

We proberen het kind het gevoel te geven dat ze onvoorwaardelijk worden geaccepteerd. Hierbij is het van belang dat het kind begrijpt en/ of voelt dat bepaald ongewenst gedrag wordt “afgekeurd” om het gedrag en niet om de persoon. Actief luisteren is een basishouding van onze leidsters in het contact met onze kinderen. Wat zegt een kind werkelijk? Wat wil het duidelijk maken? Het is een onderdeel van respectvolle communicatie. Een leidster sluit zoveel mogelijk aan bij het kind, door het kind te volgen en aan te sluiten bij de behoeften van een kind. Bijvoorbeeld een peuter die beweeglijk is, proberen beweegruimte te bieden. Het kind ontvangstbevestigingen geven op initiatieven van een kind. Het kind zal zich dan “gehoord” en “gezien” voelen. Hierdoor neemt zijn zelfvertrouwen toe. Door echt aan te sluiten bij de behoeften van kinderen, ervaart een kind een vrijheid om te ontdekken en te ervaren. Het kind wordt dus geprikkeld om zelf eigen keuzes te maken en initiatieven te nemen. Respect houdt voor ons in dat een kind zijn gevoel mag uiten. Op deze manier kan het kind gevoelens verwerken en duidelijk maken wat hem bezighoudt en wat het voelt. De leidster beschikt over inlevingsvermogen en kan aansluiten bij wat ze ziet en voelt bij het kind. De leidster brengt regelmatig gevoelens van het kind onder woorden. Een kind mag boos of verdrietig zijn als het zich zo voelt, maar ook blij en uitgelaten. De leidsters kunnen suggesties bieden hoe hiermee om te gaan. Het kind wordt hierin serieus genomen. Het tonen van gevoelens is zowel voor de leidster als voor het kind van belang. Dat betekent ook dat wat de leidster laat horen en zien, in overeenstemming moet zijn met wat ze denkt en voelt. Als de leidster haar ware gevoel toont, is zij open en eerlijk en laat ze het kind zien wie zij werkelijk is. Zou ze dit niet doen dan merkt het kind een “tegenstrijdigheid” en ervaart dit als “gemaakt”, onoprecht of onbetrouwbaar. Er zou dan geen sprake zijn van een relatie die gebaseerd is op waardering en respect. Door respectvol met de kinderen om te gaan hopen we dat kinderen ook leren om respect voor zichzelf en hun omgeving te ontwikkelen. Als een kind iedere week bij ons komt, vinden we het belangrijk dat het kind bijdraagt in zijn ontwikkeling een sociaal mens te zijn. Het kind leert spelenderwijs verantwoordelijkheidsgevoel te ontwikkelen voor zichzelf, de andere kinderen en zijn omgeving.

3. SAMENSTELLING VAN DE PEUTERSCHOOL

De peuterschool is geopend op maandag morgen dinsdagmorgen, donderdagmorgen en vrijdagmorgen van 8.45 tot 11.45 uur. De ouders kunnen vanaf 8.30 uur “inlopen” bij de peuterschool. De peuterschool sluit hiermee aan op de schooltijden van het onderwijs van de samenwerkende school. De kinderen maken minimaal 2 vaste dagdelen per week gebruik van de opvang. Deze dagdelen worden vastgelegd in een overeenkomst tussen houder en ouders. Ruilen van dagdelen is niet mogelijk.

3.1 Basisgroep

Per dag worden er maximaal 12 kinderen van 2 tot 4 jaar opgevangen in 1 vaste basisgroep, dit wordt onder andere bepaald door het aantal leidsters en de oppervlakte van de groepsruimte en de buitenruimte. Bij de peuterschool zijn altijd 2 vaste leidsters per dagdeel aanwezig.

3.2 Groepsruimte

De peuters verblijven tijdens de opvang in 1 vaste basisgroep en in 1 groepsruimte. In de toekomst zal er wellicht ook gebruik gemaakt gaan worden van het gymlokaal van de school. Het gymlokaal is al wel getoetst en is goed bevonden voor de doelgroep van de peuterschool (2 tot 4-jarigen). Zodra

de peuters deelnemen aan een activiteit in een andere groepsruimte, wordt het pedagogisch beleidsplan hierop aangepast. Indien er een activiteit buiten de vaste groepsruimte plaats vindt nemen alle kinderen + pedagogische medewerkers deel aan deze activiteit. Hierdoor wordt er niet afgeweken van de leidster- kindratio.

4. Stagiaires, beroepskrachten in opleiding en vrijwilligers

De rol en inzet van stagiaires (BOL) bij Kinderopvang Nissewaard. BOL stagiaires staan altijd boventallig op de groep. De Bol stagiaires worden begeleid door de werkvloer begeleiders en praktijkopleider. De werkvloer begeleider fungeert als contactpersoon naar de praktijkopleider voor de stagiaire. Voor stagiaires is er een stagebeleid ontwikkeld. De stagiaire draagt, onder begeleiding van de werkbegeleider, zorg voor een groep kinderen en creëert een situatie waarin de kinderen zich veilig voelen en worden gestimuleerd zich verder te ontwikkelen. De stagiaire draagt nooit alleen de verantwoording over de groep. Ook heeft de stagiaire zich te houden aan beroepsgeheim, waardoor het doorgeven van achtergrondinformatie niet mogelijk is. De stagiaire moet op de hoogte zijn over de werkwijze op de groep en de handelwijze bij eventuele calamiteiten (EHBO, brandplan enz.).

De begeleidingsgesprekken vinden plaats 1x per 2 weken met de werkbegeleider en duren maximaal 45 minuten. Tijdens deze gesprekken komt de praktische kant van het werken op de groep aan de orde: hoe verlopen de activiteiten (voorbereidingen, uitvoeringen), hoe gaat het met de contacten met ouders en collega's, ook heeft de werkbegeleider de gelegenheid om praktische handelingen voor te doen aan de stagiaire.

De rol en inzet van stagiaires (BBL-zij instroom) bij Kinderopvang Nissewaard.

Bij kinderopvang Nissewaard zijn een leidsters werkzaam met een BBL-contract. Als zij-instromer volgen ze een opleiding bij het Zadkine of Albeda college. In het 'traject zij-instroom worden werk en opleiding gecombineerd. Er is een arbeidsovereenkomst opgesteld. De overheid stimuleert het praktijkleren met een subsidieregeling. SKN is aangemerkt als erkend leerbedrijf.

Eisen traject zij-instroom in het beroep pedagogisch medewerkster

Om in aanmerking te komen voor het traject zij-instroom in het beroep voor pedagogisch medewerkster:

- afgeronde mbo opleiding;
- voor het onderwijs voldoende maatschappelijke ervaring en beroepservaring;
- Verklaring Omtrent Gedrag (VOG)

Tijdens de opleiding start een BBL- stagiaire boventallig op de groep. De stagiaire is onder begeleiding van een pedagogisch medewerker o.a. verantwoordelijk voor de dagelijkse opvang, ontwikkeling en verzorging van een groep kinderen. Afhankelijk van de fase van de opleiding waarin de stagiaire zit kan ze meetellen in de personele bezetting op de groep

Het begeleiden van kinderen, zowel in groepsverband als individueel bij diverse activiteiten.

Een situatie creëren binnen de groep waarin kinderen zich veilig voelen.

De kinderen stimuleren zich verder te ontwikkelen.

Het bedenken en ontwikkelen van activiteiten voor en met de kinderen.

Het bijhouden van de ontwikkeling van kinderen.

Het onderhouden van het contact met ouders/verzorgers en collega's

5. OPTIMAAL ONTWIKKELEN BINNEN VERSCHILLENDE ONTWIKKELINGSGBIEDEN

Spelen is leuk; spelen is leren, spelen is ontdekken, spelen is je ontwikkelen. Peuters hebben al veel geleerd. Ze kunnen de leidsters al goed duidelijk maken wat ze willen en kunnen. De grove en fijne motoriek ontwikkelt zich steeds verder, net als de verstandelijke, emotionele en taal- en spraakontwikkeling.

Op de peuterschool wordt de peuter gestimuleerd om nieuwe uitdagingen aan te gaan. Vanuit deze ervaringen kan een peuter een volgende stap in de ontwikkeling gaan maken. Een kind dat zich optimaal ontwikkeld heeft is klaar voor een volgende stap: de basisschool. Door de ontwikkeling op de peuterschool, kunnen kinderen beter profiteren van het aanbod op de basisschool. Hierdoor leren ze sneller en gemakkelijker en dat heeft weer een positief effect op de verdere schoolloopbaan van het kind. Kinderen worden gestimuleerd op hun eigen niveau en op eigen tempo. De behoeftes en de ontwikkelingsfase van het individuele kind is daarin leidend. Een kind moet zich op een gezonde manier kunnen ontwikkelen. Dit binnen een veilige, schone en gezonde omgeving. Het is belangrijk dat de pedagogisch medewerkers de ontwikkeling van een kind op alle ontwikkelingsgebieden stimuleren. Vanuit de ervaringen die een kind opdoet, het uitproberen en ontdekken, leert het en kan het nieuwe stappen zetten in de ontwikkeling. Er worden verschillende ontwikkelingsgebieden onderscheiden waarin de peuter gestimuleerd wordt. Dit zijn:

- Motorische ontwikkeling;
- Zintuiglijke ontwikkeling;
- Cognitieve ontwikkeling;
- Taalontwikkeling;
- Spelontwikkeling;
- Creatieve ontwikkeling.

De leidster(s) biedt het kind de mogelijkheid zich te ontwikkelen binnen de genoemde ontwikkelingsgebieden. De leidster doet dit door:

- **Aanbieden van speelgoed en materialen die uitdaging bieden:** het initiatief ligt bij het kind. De leidsters bieden activiteiten aan die aansluiten bij de behoeftes en ontwikkeling van het kind.
- **De inrichting van de ruimte:** de ruimte is zo ingericht dat de peuter ervaring op kan doen. Daartoe is de ruimte ingericht met hoeken zoals een bouwhoek, een boekenhoek en een huishoek. Ook de materialen prikkelen en dagen de peuter uit.
- **Spel dat kinderen uitdaagt:** dit kan zowel tijdens het binnen- als buitenspelen zijn.
- **Interactie tussen kind en medewerker:** op een juiste manier reageren op de behoeftes van het kind. Het creëren van een omgeving waarbinnen peuters zich prettig voelen en zich kunnen ontwikkelen.
- **Een vast dagritme:** met dagritmekaarten is voor de kinderen duidelijk hoe het dagdeel zal verlopen. Dit dagritme is altijd hetzelfde. De leidster neemt, ook bij de start van het dagdeel, de dagritmekaarten met de kinderen door.

5.1 Stimuleren van de motorische ontwikkeling

Doel is om de peuter te leren de lichamelijke bewegingsfuncties te beheersen. Dit betreft zowel de grove als de fijne motoriek. De leidster doet regelmatig bewegingsspelletjes met de peuters. Dit zijn bijvoorbeeld spelletjes waarbij de peuters bewegingen kunnen nadoen of bewegingen op muziek.

Ook worden de peuters zoveel mogelijk gestimuleerd zichzelf aan en uit te kleden, buiten spelen stimuleert ook grove motoriek.

De fijne motoriek komt vooral aan bod tijdens de creatieve activiteiten. Er wordt met regelmaat geoefend met tekenen, knippen, prikken, schilderen, kralen rijgen etc. De resultaten van de creatieve activiteiten worden in de groep opgehangen of naar huis meegegeven.

5.2 Stimuleren van de zintuiglijke ontwikkeling

Door aandacht te hebben voor zintuiglijke ontwikkeling, leert het kind de informatie die het via de zintuigen krijgt, te interpreteren en aan te passen aan de omstandigheden van de omgeving. Dit wordt gestimuleerd bij de peuters door zintuiglijke prikkels aan te bieden. Dit kan door materialen aan te bieden van verschillende kleur, afmeting of substantie. Kinderen kunnen dan zien, voelen, ruiken wat de verschillen of overeenkomsten zijn. Ook met de handen in het scheerschuim is een favoriete activiteit. Daaraan gekoppeld kan de leidster begrippen als groot en klein benoemen. Daarmee wordt dan, naast de zintuiglijke ontwikkeling, ook de motorische, cognitieve en taalontwikkeling aangesproken.

5.3 Stimuleren van de cognitieve ontwikkeling

Door aandacht te geven aan de cognitieve ontwikkeling leren we de kinderen probleemoplossend, logisch en abstract te denken en te handelen. De cognitieve mogelijkheden van de peuter worden steeds groter. Het kind leert verbanden leggen tussen gebeurtenissen. Peuters kunnen beelden vormen in hun hoofd, beoordelen, indelen (bijvoorbeeld honden en katten zijn dieren) en dingen op een rij (volgorde) zetten.

Het geheugen is al goed ontwikkeld en ze kunnen beter met abstracte begrippen overweg, zoals: groot- klein, meer -minder, hetzelfde -anders en kort -lang. De kleuren worden zoveel mogelijk spelenderwijs aangeleerd. Ook worden vormen aangeboden zoals: cirkel, vierkant, driehoek. Door regelmatig (bij voorkeur elke opvang dag de kleuren, tellen, dagen van de week, enz. aan te bieden), kan de peuter zich deze eigen maken. Vooral tijdens het kringmoment komt dit aan de orde. Maar ook door puzzels te maken en deze steeds meer zelf te laten doen. Ook biedt de leidster begrippen aan zoals onder, naast, achter, boven, enz. De activiteiten die worden aangeboden zijn passend bij het niveau van het kind en dagen het kind uit een stapje vooruit te nemen.

5.4 Stimuleren van de taal en spraakontwikkeling

Een kind dat een goede taalbeheersing (actief en passief) heeft, kan goed begrijpen wat er om hem/haar heen gebeurt. Het is een belangrijk middel voor communicatie. Een goede taalbeheersing is ook van groot belang ter voorbereiding op de basisschool. Als een kind met taalachterstand in het basisonderwijs instroomt, kan het onvoldoende profiteren van het aanbod. Zo ontstaat een achterstand waarvan bekend is dat deze gedurende de basisschoolperiode lastig kan worden ingelopen. Daarom is taalstimulering van groot belang. Op de peuterschool benoemen de medewerkers alles wat ze doen, zeker in interactie met de kinderen. Dit is tijdens de kring, in de grote en kleine groep, tijdens het verschonen, enz. De leidsters nodigen de kinderen ook zoveel mogelijk uit om woorden te gebruiken.

5.5 Stimuleren van de spelontwikkeling

Zoals hiervoor beschreven zijn spel en fantasie belangrijke aspecten waardoor kinderen leren. In hun fantasie kunnen kinderen oefenen met rollen. Ook kunnen ze zich met niet bestaande situaties voorstellen waarin ze handelingen kunnen uitproberen. Drie stoelen op een rij is een trein, het vloerkleed is een boot, enz. Door werkelijkheid op deze manier na te bootsen, leert een kind zichzelf kennen in een bepaalde rol zoals die van ouder die de kinderen verzorgt. In de eigen wereld doet het ervaringen op en leert het allerlei vaardigheden die het later als volwassene ook nodig zal hebben. Imitatie is hierbij een vorm van leergedrag. Door gebruik te maken van de fantasie doet het kind ervaringen op en kan het verwerken. De leidsters bieden zoveel mogelijk de ruimte voor fantasiespel. Dit kan ontstaan tijdens het vrij spelen, maar kan ook gericht ingezet worden door de leidster. Kinderen spelen graag met zand en water. Maar ook constructiemateriaal is op de peuterschool aanwezig. Buiten kan er gespeeld worden met fietsjes en auto's, emmertjes en schepjes.

5.6 Stimuleren van de creatieve ontwikkeling

Peuters worden gestimuleerd om door middel van nieuwe materialen en technieken zich expressief te uiten. Door het aanbieden van verschillende materialen doet het kind ervaring op met verschillende materialen en technieken. We geven kinderen de ruimte om eigen inbreng te hebben, waarbij de ervaring belangrijker is dan het eindresultaat. De wijze waarop dit gebeurt kan verschillen per methode. Er wordt zoveel mogelijk gewerkt met kosteloos materiaal zoals wc-rollen, lege melkpakken, kurken en dergelijke. Dit prikkelt de fantasie van het kind. Maar ook worden er materialen gebruikt als potloden, wasco, verf, klei, plaksel, papier, karton.

6. OPVALLEND GEDRAG

Uit observaties van de leidsters kan naar voren komen dat er opvallend gedrag te zien is bij een kind. Met opvallend gedrag bedoelen wij het gedrag van een kind dat niet aansluit bij de leeftijd en de ontwikkeling van het kind. Het kan hier gaan om een kind dat stil en teruggetrokken, angstig, agressief of hyperactief is. Het kind kan motorische, spraak- of taalmoeilijkheden hebben. Als een leidster vragen rond een kind heeft, dan worden de stappen beschreven in een checklist (observatie). Als er vragen zijn, of als er door de leidsters opvallend gedrag bij een kind gesignaleerd wordt dat voor het kind zelf en/of voor anderen een probleem is, dan wordt dit met de ouders gedeeld. In overleg met de ouders kunnen vervolgstappen ondernomen worden.

Stap 1

De leidster bespreekt zorgen met de collega en de pedagogisch coach en de locatiemanager. Met ouders worden de uitkomsten besproken en vervolgstappen besproken.

Stap 2

Door middel van gerichte observaties, door de leidsters, locatiemanager of pedagogisch coach wordt gedrag/situatie waar zorgen over zijn nader in beeld gebracht. Vervolgens wordt door de leidsters, eventueel met ondersteuning van externe deskundigen (CJG) een stimuleringsplan opgesteld. Dit plan wordt vervolgens na enkele weken met de ouders geëvalueerd. Afhankelijk van de uitkomsten kan nog een stimuleringsplan ingezet worden. Uitkomst kan ook zijn dat de opvanglocatie niet passend is voor het kind. Samen met de ouders, de locatiemanager en eventuele externe deskundigen wordt dan gezocht naar alternatieven.

Op deze manier wil Kinderopvang Nissewaard de ouders en het kind op een zo goed mogelijke manier ondersteunen en begeleiden. We zien de ouders als hoofd- en eindverantwoordelijken met betrekking tot hun kind en daarom moet, indien het kind niet in gevaar komt, hun beslissing ten aanzien van het kind geaccepteerd en gerespecteerd worden. Als er door het opvallende gedrag vermoedens van kindermishandeling zijn, wordt er gehandeld volgens de meldcode "Huiselijk geweld en kindermishandeling". De locatiemanager zal ondersteunen en adviseren ten aanzien van te nemen stappen.

7. RUIMTE VOOR DE EIGENHEID VAN HET KIND

Het kind wordt in een veilige, warme, vertrouwde en respectvolle omgeving opgevangen, waarin ruimte is voor de eigenheid van het kind. De peuterschool wil kinderen de ruimte geven zich te ontwikkelen. Dit wordt geboden door een veilige en geborgen plek waar ouders en kinderen graag komen.

Emotionele veiligheid is voor het kind van groot belang omdat het de basis is waarop het zich verder kan ontwikkelen. Door middel van communicatie (verbaal en non-verbaal), het aanbieden van activiteiten passend bij de leeftijd van het kind, een gezellige en ontspannen sfeer op de groep en regelmaat in de dagindeling schept iedere leidster, binnen de eigen mogelijkheden, een veilige en vertrouwde omgeving voor de kinderen.

Tijdens de haal en brengcontacten wordt er met ouders/ verzorgers informatie uitgewisseld zodat het beeld van het kind en de ontwikkelingen die het doormaakt voor ouders en leidsters zo volledig mogelijk is. Overleg en afstemming met de ouders vinden we belangrijk. Informatie van de ouders geeft ons inzicht in het kind en wat het nodig heeft.

Daarnaast biedt de peuterschool een uitdagende leeromgeving en respect voor de individuele (on-) mogelijkheden waarbij het doel is om het beste uit de kinderen te halen. Dat betekent dat aangesloten wordt bij het niveau van het kind. Kinderopvang Nissewaard voldoet aan de voorwaarde van het vier- ogenprincipe. Door de werkwijze van de peuterschool zijn er altijd minimaal 2 volwassenen op de locatie aanwezig. Daarnaast zijn aanvullende maatregelen getroffen die bijdragen aan de veiligheid van de kinderen.

7.1 Wennen

De peuter krijgt rustig de gelegenheid om vertrouwd te raken met de nieuwe omgeving van de peuterschool. De ouder en het kind krijgen de mogelijkheid vooraf op de peuterschool te komen kijken. De ouders en het kind worden door de leidster voorbereid en begeleid bij het afscheid nemen. Om het kind een veilig gevoel te geven kan er in de beginperiode een knuffel mee gegeven worden. Ouders mogen altijd in de loop van de ochtend bellen om te horen hoe het gaat. Ook is het van groot belang dat het kind op tijd wordt opgehaald.

Als het wennen niet lukt, dan wordt er samen met de ouder/ verzorger een wenschema opgesteld. Lukt het dan nog niet, dan kan er in overleg met de ouders worden overgegaan tot het terug plaatsen op de wachtlijst en kan er wellicht na een paar maanden opnieuw een poging gedaan worden.

7.2 Speel- leeromgeving

De inrichting van de peuterschool speelt een belangrijke rol in de wijze waarop peuters kunnen leren en ontdekken. Een rijke speel- en leeromgeving nodigt uit tot spelen, ontdekken en samen zijn. Vanuit dit uitgangspunt is de ruimte met zorg ingericht, met hoeken waar gespeeld en ontdekt kan worden en met materialen die uitnodigend zijn. Door het goed inrichten van binnen- en buitenruimtes worden de voorwaarden geschapen voor de veiligheid, het welzijn en het spelend leren van de peuters.

7.3 Ophalen

We verwachten van de ouders dat zij, bij de leidsters van de groep aangeven, als het kind door iemand anders dan gebruikelijk of volgens afspraak gehaald wordt. Als de medewerkers niet op de hoogte zijn dat het kind door een ander wordt opgehaald, nemen zij eerst telefonisch contact met de ouder op. Zonder toestemming van de ouders kunnen zij het kind niet aan een ander meegeven.

8. CONTINUÏTEIT

Uitgaande van een veilige en vertrouwde omgeving waarin een kind zich optimaal kan ontwikkelen, zijn structuur en continuïteit belangrijke begrippen. Structuur geeft kinderen een houvast waarmee een bijdrage wordt geleverd aan het gevoel van veiligheid en vertrouwdheid.

Structuur wordt geboden door middel van een vast dagritme. Met dagritme kaarten is op de peuterschool duidelijk zichtbaar hoe het dagdeel zal gaan verlopen. Dit dagritme is altijd hetzelfde. De leidster neemt, ook bij de start van het dagdeel de dagritme kaarten met de kinderen door. Hierdoor weet een kind wat het kan verwachten en wat er op een dag gebeurt. Het ritme en de vaste rituelen die gebruikt worden op een dag bieden een kind houvast.

Continuïteit wordt geboden door vaste medewerkers op de groep. Bij afwezigheid van de vaste leidster wordt bij voorkeur een vaste, bekende, invalleidster ingezet.

Maar ook vaste rituelen en liedjes dragen bij aan de continuïteit. Vast onderdeel van aanbod is het vieren van feesten. Zo wordt de verjaardag van het kind in overleg met ouders/verzorgers op de peuterschool gevierd. De ouders worden hierbij uitgenodigd. Er wordt voor het kind gezongen, een muts gemaakt en het kind mag trakteren. De ouders wordt gevraagd voor een verantwoorde en gezonde traktatie te zorgen.

Aan het eind van het schooljaar vindt er een eindfeest plaats, meestal in de laatste twee weken voor de zomervakantie. Dit feest wordt rond een bepaald thema georganiseerd bijvoorbeeld boerderijfeest, kabouterfeest, dierenfeest. Voorafgaand aan het eindfeest wordt er ongeveer 2 tot 3

weken met dit thema “gewerkt”. Andere feesten die gevierd worden, zijn onder andere Pasen, Moederdag, Vaderdag, Sinterklaas, Kerst, geboorte van broertje of zusje, enz. Maar ook wordt er aandacht gegeven aan feesten vanuit andere tradities.

9. ACTIEF LEREN

Het uitgangspunt van actief leren is dat kinderen kennis verwerven en vaardigheden ontwikkelen door actief betrokken te zijn bij mensen, materialen, gebeurtenissen en ideeën. Dus door zelf te doen en te onderzoeken, leren kinderen. Leidsters ondersteunen het actief leren. Zij bieden kinderen een uitdagende leeromgeving, helpen hen hun spel uit te breiden, praten met de kinderen over wat ze aan het doen zijn en helpen hen om problemen op te lossen.

Voorbeelden zijn:

- De leidster legt materialen op tafel zoals pijpenragers, wc-rolletjes, lijm, papier, enz. De kinderen mogen zelf aan de slag met de materialen. Zo ontdekken ze hoe het voelt, wat je aan elkaar kan plakken, of het buigzaam is. De leidster begeleidt het spel door te benoemen, het kind na te doen, vanuit het nadoen een voorbeeld geven van hoe het materiaal gebruikt kan worden, de kinderen op elkaars activiteit te wijzen (“kijk wat Sem heeft gemaakt”);
- Bij het buitenspelen de kinderen de ruimte geven om zelf de omgeving te ontdekken door hen te laten graven, met water en zand te laten spelen en kleine beestjes te laten pakken. De leidster benoemt wat het kind doet en sluit aan bij wat het kind doet. De leidster probeert door vragen te stellen (“Wat zou er gebeuren als je het water door die buis giet”) het kind aan te zetten tot het uitproberen van nieuwe handelingen.

10. INTERACTIE TUSSEN KIND EN PROFESSIONAL

Een goede interactie tussen kind en leidster levert een belangrijke bijdrage aan het realiseren van de pedagogische doelen zoals die in de uitgangspunten 1, 2 en 3 zijn verwoord. Kwaliteit van deze interactie bepaalt ook de kwaliteit van het aanbod en draagt zo bij aan het welbevinden van kinderen. Goede interactie is interactie die kindvolgend is. Daarbij zijn zes interactievaardigheden te onderscheiden:

1. **Sensitieve responsiviteit:** een warme en begripvolle houding. Leidsters voelen en leven mee de met kinderen.
De leidsters zijn alert op de signalen die het kind afgeeft.
De leidsters proberen te begrijpen wat het kind met deze signalen bedoeld.
De leidsters gaan daar op een warme en ondersteunende manier mee om, afgestemd op het kind en de situatie.
Voorbeeld: bij een “ruzie” tussen twee kinderen kan je laten merken dat je er voor allebei bent en kun je de kinderen helpen om hun gevoelens naar elkaar te uiten en om tot een oplossing te komen.
2. **Respect voor autonomie:** rekening houden met de eigenheid van kinderen. Activiteiten en planning zoveel mogelijk afstemmen op de wensen en voorkeuren van kinderen.
Leidsters geven het kind de ruimte om zoveel mogelijk zelf te doen en zelf te ontdekken.
De leidsters waarderen de inbreng van het kind positief en laat het kind keuzes maken.
De leidsters praten MET het kind in plaats van tegen een kind of over het kind.
De kinderen worden voorbereid wat er gaat komen.
Voorbeeld: De pedagogisch medewerkers zien het kind als een apart individu en sluiten aan bij de eigenheid van het kind, zo kan een kind tot zijn recht komen. De kinderen krijgen de mogelijkheid om nieuwe dingen te ontdekken en uit te proberen.
3. **Structureren en leidinggeven:** Kinderen meenemen in de structuur van de dag. Kinderen weten wat ze gaan doen en wat er van hen verwacht wordt.
De leidsters maken de omgeving voor het kind overzichtelijk en zoveel mogelijk voorspelbaar dat houdt in dat je zelf ook voorspelbaar (consequent) bent in je gedrag.
Leidsters maken het kind duidelijk wat er van hem/ haar verwacht wordt.

De leidsters houden kinderen aan de gestelde regels.

Voorbeeld: Structuur geeft kinderen houvast, op de peuterschool werken we met dagritmekaarten. Zo is het voor de kinderen duidelijk wat er van hen verwacht wordt.

4. **Praten en uitleggen:** Kinderen uitleggen en benoemen wat een kind ziet, hoort, voelt en doet. Informatie geven, aansluitend bij de situatie en de interesse en ontwikkelingsniveau van het kind. Mèt kinderen te praten in plaats van tegen kinderen te praten, zeggen wat je doet en doen wat je zegt. De kinderen de ruimte te geven om zelf inbreng te hebben in gesprekken. De inbreng van kinderen in gesprekken serieus nemen en daar op passende wijze op reageren.

Voorbeeld: Door veel met de kinderen te praten en uitleg te geven, leren we de kinderen de wereld om zich heen te begrijpen.

5. **Ontwikkeling stimuleren:** Kinderen stimuleren in hun brede ontwikkeling. Kinderen worden uitgenodigd steeds een stapje verder te doen.

De kinderen nieuwe activiteiten en materialen aanbieden die aansluiten bij de behoeften en interesses van een kind.

De kinderen wijzen op mogelijkheden van nieuwe activiteiten en materialen.

De pedagogisch medewerkers houden oog voor het eigen ontwikkelingstempo van een kind.

De pedagogisch medewerkers praten met kinderen over verschillende onderwerpen.

Voorbeeld: De pedagogisch medewerkers wekken de interesses van kinderen voor nieuwe activiteiten of materialen om hier met kinderen samen mee aan de slag te gaan. Het kind krijgt zo de gelegenheid en kennis en vaardigheden uit te breiden, pedagogisch medewerkers fungeren als rolmodel door eerst zelf de activiteit uit te voeren of het materiaal te gebruiken en samen met het kind te spelen.

6. **Begeleiden van onderlinge interacties:** de groepssituatie gebruiken om kinderen te begeleiden in hun sociale vaardigheden. Kinderen worden gestimuleerd om positieve relaties aan te gaan. De pedagogisch medewerker schept mogelijkheden voor interacties tussen kinderen. Merkt positieve interacties tussen kinderen op en belooft deze. Leeft voor hoe je op een positieve manier met elkaar omgaat.

Voorbeeld: De pedagogisch medewerker ondersteunt en begeleidt de kinderen op een positieve manier. De kinderen krijgen een complimentje wanneer ze fijn met elkaar spelen.

11. OPBRENGSTGERICHT WERKEN

De ontwikkeling van de peuter wordt tijdens de peuterschool periode in beeld gebracht. Als de peuter met 4 jaar de peuterschool verlaat, dan heeft (hebben) de leidsters een goed beeld van de peuter. Aan de hand van een kind - observatiesysteem wordt de brede ontwikkeling van een kind in beeld gebracht. Op de reguliere peuterschool wordt twee keer het document ingevuld. De brede ontwikkeling met bijzondere aandacht voor de taalontwikkeling, wordt dan in kaart gebracht. De uitkomsten van deze registratie worden geëvalueerd en dit bepaalt het vervolganbod voor de peuter. Dit noemen we beredenerend handelen. De peuterschool en basisschool hechten een groot belang aan de doorgaande lijn. Het document wordt daarom, als het kind 4 jaar wordt, aan de school overgedragen. Dit wordt ook met de ouder(s) besproken. De peuterschool stuurt, na het besproken te hebben met de ouder(s), het document naar de school waar het kind heen gaat. Als ouders bezwaar maken tegen deze werkwijze, dan kan er geen document overgedragen worden, aan de school wordt gemeld dat ouder(s) geen toestemming verlenen voor de overdracht zoals afgesproken.

12. RIJKE SPEEL- EN LEEROMGEVING

De groepsruimte is zo ingericht dat de kinderen verschillende ervaringen op kunnen doen. Zo zijn er hoeken gerealiseerd zoals een bouwhoek, boekenhoek en een huishoek. Daarnaast is er voldoende ruimte om te spelen. Als er volgens een bepaald thema wordt gewerkt, dan is dat terug te zien in de ruimte doordat voorwerpen of afbeeldingen passend bij het thema in de ruimte opgehangen of neergelegd zijn. Op de thematafel zijn passende voorwerpen, boekjes en materialen uitgesteld. De

materialen en inrichting dagen uit tot spelen en onderzoeken. De materialen worden zo aangeboden dat kinderen de materialen zelf kunnen pakken en ook weer kunnen opbergen.

13. SAMENWERKING EN AFSTEMMING MET OUDERS

Om kinderen de optimale ontwikkelingskansen te kunnen bieden, is een goede samenwerking en afstemming tussen ouders en de peuterschool van groot belang. Goed contact en regelmatig overleg tussen de ouders en de peuterschool is onderdeel van goed peuterschoolwerk. Hierdoor kunnen ouders en leidsters de verschillende leefwerelden voor het kind “verbinden”. Leidsters en ouders stemmen hun handelen op elkaar af om te voorkomen dat het voor de kinderen onduidelijk wordt. Dit creëert veiligheid en betrouwbaarheid voor zowel het kind als de ouder en de mogelijkheid om in te spelen op individuele behoefte van het kind. Afstemming en informatie- uitwisseling is daarbij van groot belang. Dit is bij voorkeur tweerichtingsverkeer. De ouders worden zoveel mogelijk betrokken bij het aanbod en aanpak op de groep, waarbij de leidsters de ouders informeert. Maar ook andersom, geven de ouders aan de leidsters informatie over de thuissituatie en het kind. De leidsters kunnen deze informatie weer gebruiken bij het vormgeven van het aanbod op de groep.

We streven naar het realiseren van een wederkerige relatie. Dit wordt ook wel pedagogisch partnerschap genoemd. Daar wordt onder verstaan:

De wederzijdse gelijkwaardige betrokkenheid van ouders en peuterschool bij de opvoeding en begeleiding van kinderen, om zo optimaal mogelijke omstandigheden te realiseren voor de ontwikkeling van kinderen, thuis en op de peuterschool.

Vanuit de gedachte van het pedagogisch partnerschap is er sprake van een gelijkwaardige relatie waarin ieder zijn/haar eigen rol heeft en herkent. Door wederzijdse belangstelling en interesse leert men van elkaar en worden inzichten uitgewisseld. De ouder doet dit vanuit de rol als eindverantwoordelijke voor het kind, de medewerker van de peuterschool als professional.

In een goed contact tussen leidster en ouder is er wederzijds vertrouwen in elkaar en wordt er gezamenlijk gewerkt aan een vertrouwensband. Daarbij is het partnerschap niet een doel op zich, maar gaat het om de bijdrage aan de ontwikkeling van het kind. Het kind staat centraal!

Kinderopvang Nissewaard hanteert daarbij de volgende uitgangspunten:

- Ouders voelen zich welkom;
- Ouders krijgen regelmatig informatie over het aanbod, algemeen en in relatie tot hun kind;
- Ouders krijgen voldoende gelegenheid om hun wensen en hun kritiek over te brengen;
- Ouders worden betrokken bij de opvang;
- Ouders met verschillende visies en gewoonten in de opvoeding voelen zich geaccepteerd en gerespecteerd; er is ruimte voor verscheidenheid;
- Er is ruimte voor vragen en advies ten aanzien van opvoeding en verzorging;
- De leidsters organiseren ouder/ kind ochtenden.

In de wederkerige relatie met ouders in het kader van het pedagogisch partnerschap, vragen we van ouders respect voor dit uitgangspunt. Daarbij de bereidheid om informatie te geven die van belang is voor het betreffende kind, zodat we in staat zijn een goed aanbod voor het kind te realiseren.

13.1 Welkomstgesprek

Het welkomstgesprek is de start van het contact tussen ouders, kind en de peuterschool. Het gesprek vindt plaats 1 tot 2 weken VOOR de plaatsingsdatum. De mentor maakt de afspraak met de ouder(s) en voert dit gesprek. Tijdens het welkomstgesprek wordt alles met betrekking tot de opvang op de peuterschool besproken. De grote lijnen, maar juist ook de details. Het welkomstgesprek heeft 2 doelen:

- Ten eerste gaat het om het verkrijgen van informatie betreffende het kind.
- Ten tweede is het belangrijk alle informatie betreffende de peuterschool door te spreken en de ouders zo te informeren over de gang van zaken.

Het welkomstgesprek is het eerste echte contact dat de ouder(s) verzorger(s) hebben met de peuterschool. Het is belangrijk dat de ouders na het welkomstgesprek het gevoel hebben dat ze hun kind met een gerust hart kunnen komen brengen. Nadrukkelijk wordt ook naar de verwachtingen van de ouder ten aanzien van de peuterschool gevraagd.

13.2 Schriftelijke informatie

Ouders worden geïnformeerd over de zaken die de peuterschool aangaan middels een nieuwsbrief en via het informatiebord op de groep. Vanuit Kinderopvang Nissewaard verschijnt 5 tot 6 keer per jaar een nieuwsbrief voor ouders/verzorgers. Hierin wordt algemene informatie verstrekt. Daarnaast is de website van Kinderopvang Nissewaard (www.sknissewaard.nl) een belangrijke bron van informatie. Op deze manier worden ouders op de hoogte gehouden van verschillende ontwikkelingen.

Het persoonlijk contact met ouders blijft van groot belang bij de peuterschool. Dat betekent dat de digitale communicatie het persoonlijke contact niet kan vervangen en alleen een aanvulling kan zijn. Het blijft dus belangrijk dat leidsters en ouders iedere dag een persoonlijke overdracht omtrent belangrijke zaken van het kind doen.

13.3 Haal en brengcontact

Tijdens de inloop is er gedurende het eerste kwartier de mogelijkheid om informatie uit te wisselen. Dit geldt ook voor het laatste kwartier van de opvang. Tijdens de haal- en brengmomenten is er de mogelijkheid om kort informatie over het kind uit te wisselen. De ouder vertelt hoe het kind thuis is, de leidster kan vertellen wat zij van het kind op de peuterschoolochtend gezien heeft. Ook kan op dat moment de leidster de ouder informeren over bijzonderheden rond het kind of bijzondere gebeurtenissen op de peuterschool. Ouders wordt gevraagd om tijdens de inloop (8.30 -8.45 uur) op de peuterschool erbij te blijven en met het kind een boekje of spel te pakken. Dit draagt bij aan een goede manier van afscheid nemen.

13.4 Ouderbijeenkomsten

De peuterschool verzorgt elk schooljaar een ouderavond. Hierin wordt informatie gegeven over de peuterschool, dagindeling en andere onderwerpen. Ook kan er een spreker uitgenodigd worden om rond een thema informatie-uitwisseling te geven.

Doelstelling van ouderbijeenkomsten is het informeren van ouders, maar daarnaast ook informatie krijgen van de ouders. Zo dragen deze bijeenkomsten bij aan een goede uitwisseling van informatie tussen ouder en peuterschool. Nadrukkelijk is de doelstelling van deze bijeenkomsten om de ouders meer te betrekken bij de peuterschool en de ontwikkeling van hun kind.

13.5 Ouderkind ochtenden

Er worden regelmatig ouder kind ochtenden georganiseerd. Het is dan de bedoeling dat de ouders samen met hun kind creatief aan de gang gaan. Er ligt dan bij binnenkomst op tafel een "opdrachtje" in het teken van het lopende thema klaar. Op deze manier willen we ouders meer betrekken bij de opvang en laten zien waar de kinderen mee bezig zijn.

13.6 Reguliere peuterschool

In de periode dat het kind de peuterschool bezoekt, vindt er twee keer een gesprek plaats met ouders over de ontwikkeling van hun kind. De mentor nodigt de ouders uit voor een gesprek hierover. Verder is er altijd de mogelijkheid om buiten deze momenten om een afspraak, op initiatief van de ouder(s) en/of de leidster(s), te maken om in gesprek te gaan over een kind.

13.7 Aanwezigheid van ouders op de peuterschool

Het is belangrijk dat zowel ouders als kinderen zich thuis voelen op de peuterschool. Daarnaast is het van belang voor de ontwikkeling van een kind, dat datgene wat op de peuterschool aan orde komt,

ook thuis terugkomt. Om de ouder goed kennis te laten maken met de peuterschool is er op de peuterschool de gelegenheid voor ouders om, in overleg met de leidster(s) één of meerdere keren een dagdeel mee te draaien. Zo kan een ouder een goed beeld krijgen van de activiteiten, de aanpak van de peuterschool en hoe het kind zich op de peuterschool beweegt. De leidster kan ook ouders vragen om te ondersteunen bij activiteiten. Tijdens het welkomstgesprek wordt aan de ouder(s) gevraagd of deze beschikbaar is voor de inzet van bijzondere activiteiten of zich op een andere manier kan inzetten voor de peuterschool. Daarnaast is voor de ouder zichtbaar wat er in een week gedaan wordt en welk thema centraal staat.

13.8 Oudercommissie

Op de peuterschool streven we naar het vormen van een oudercommissie. Deze bestaat uit minimaal 2 tot 5 leden: de voorzitter, secretaris en algemene leden. De oudercommissievergaderingen vinden regelmatig plaats. Deze vergaderingen worden bijgewoond door een leidster, maar kan ook zonder leidster plaatsvinden. De oudercommissie helpt mee met het organiseren van ouderavonden, feesten en denkt mee en adviseert over het te voeren beleid in de peuterschool. De werkwijze en bevoegdheden van de oudercommissie zijn terug te vinden in het “reglement oudercommissie”.

13.9 Klachtenbehandeling

Dagelijks doen wij ons uiterste best om de kinderen naar volledige tevredenheid van de ouders te verzorgen en te begeleiden in de groep. Soms kan er onverhoopt toch iets voorvallen of misgaan waar u als ouder ontevreden over bent. Dit horen wij dan graag van u. Wij staan open voor vragen en suggesties en zullen te allen tijde proberen deze zo goed mogelijk te behandelen of toe te passen. Als u als ouder liever iemand anders spreekt of ouder en groepsleiding komen er niet uit, dan kan ook contact opgenomen worden met de directie. Kinderopvang Nissewaard heeft een interne klachtenregeling en is aangesloten bij de Geschillencommissie Kinderopvang en Peuterspeelzalen. Als de ouder vindt dat de klacht intern niet goed is opgelost, dan kan de ouder de klacht bij de Geschillencommissie Kinderopvang en Peuterspeelzalen neerleggen.

14. EIGENHEID VAN DE OPANGSOORT

De peuterschool van kinderopvang Nissewaard voldoet aan de eisen gesteld in de wet kinderopvang en kwaliteit peuterspeelzalen. De reguliere peuterschool werkt volgens ambitieniveau 1; wat staat voor “spelen, ontmoeten, ontwikkelen en signaleren”.

14.1 Afstemming externe partners

De peuterschool in de wijk richt zich met name op de kinderen in die wijk. Daartoe heeft een peuterschool contact met andere instanties die zich met kinderen bezighouden. Zo is er contact met de school. Er vindt overdracht plaats van informatie over het kind. In dit overleg kunnen kinderen waar men zich zorgen over maakt besproken worden of kunnen inhoudelijke onderwerpen aan bod komen. De leidster zal altijd de betrokken ouders hiervoor toestemming vragen en informeren.

15. VASTGESTELDE WET EN REGELGEVING

Om goede en verantwoorde opvang te organiseren zijn afspraken en regels noodzakelijk. Kinderopvang Nissewaard volgt de vastgestelde wet- en regelgeving. Daarnaast wordt uitgegaan van de volgende voorwaarden.

15.1 Huishoudelijk reglement

Bij de overeenkomst tussen houder en ouder ontvangt een ouder tevens het huishoudelijk reglement waarin de zakelijke kant van de opvang is geregeld.

15.2 Werkwijze, protocollen en beleid

De werkwijze van Kinderopvang Nissewaard staat beschreven in beleidstukken. Deze zijn voor de medewerkers aangevuld met protocollen en werkprocessen, vertaald in het pedagogisch beleid van de organisatie. Beleidsdocumenten zijn voor ouders in te zien op de website. Tevens kan de ouder er om vragen bij de medewerkers van de groep. Voor alle protocollen en werkwijzen geldt ten alle tijden dat ze bewust moeten worden ingezet om ze te laten werken. Om dit bewustzijn op peil te houden is het belangrijk om hier aandacht voor te houden door deze in werk-team overleggen met de medewerkers continu bespreekbaar te maken.

- Kinderopvang Nissewaard werkt met de meldcode huiselijk geweld en kindermishandeling. Volgens de hierin opgenomen wettelijke regels is er een aandachtfunctionaris aangesteld die bij meldingen wordt ingeschakeld en het proces volgt;
- Binnen de organisatie wordt gewerkt aan een open aanspreek cultuur. Onder andere door ontwikkeling- en beoordelingsgesprekken worden de pedagogisch medewerkers gestuurd en aangesproken op hun functioneren en wordt hen gevraagd naar hun werkbeleving;
- De medewerkers gedragen zich conform de beroepscode kinderopvang. (Privacy)

15.3 Privacy

De Wet Persoonsregistratie is ook van toepassing op de kinderopvang. De gegevens van ouder en kind worden in een afgesloten kast bewaard. Relevante gegevens, die de leidsters nodig hebben ten behoeve van het kind staan in de map kindgegevens. De ouder kan inzage krijgen in de gegevens van zijn/haar kind. De schriftelijke overdracht is alleen door het personeel in te zien. De financiële stukken over inkomen en betalingen van een ouder worden opgeslagen op het centraal kantoor van Kinderopvang Nissewaard. Deze stukken kunnen alleen ingezien worden door de directeur en de financieel administratief medewerker. Zonder toestemming van de ouder worden geen gegevens van ouder of kind naar buiten gebracht. Het personeel heeft een beroepsgeheim en mag geen informatie over het kind aan een ander als de ouder verstrekken.

15.4 Kenmerken van de groepsleiding

De groepsleiding die de kinderen verzorgt, opvoedt en begeleidt, is in het bezit van een geldig diploma SPW 3 (sociaalpedagogisch medewerker 3), PW 3 of 4 (pedagogisch medewerker 3 of 4). Als norm hiervoor worden de scholingseisen gehanteerd die gesteld worden in de CAO-BKN. Uit belang van de hechtingsrelatie die het kind met de groepsleiding opbouwt, wordt onze groepsleiding verder gescreend op kundigheid en geselecteerd op karaktereigenschappen zoals: toewijding en liefde voor kinderen, communicatieve vaardigheden, sensitiviteit (mate van inlevend vermogen), responsiviteit, geduld en aandacht. Tevens heeft de groepsleiding een afschrift van een Verklaring van Goed Gedrag overgedragen. Vanaf maart 2013 worden de leidsters permanent gescreend door justitie.

15.5 Vier-ogenprincipe

Het begrip vier- ogenprincipe impliceert dat er altijd vier ogen, dus twee volwassenen, op de locatie aanwezig zijn tijdens de opvang uren. Kinderopvang Nissewaard interpreteert deze term als het zoveel mogelijk creëren van momenten waarop door minimaal twee verschillende medewerkers zicht op de kinderen is. Dat houdt in dat we zorgen dat er zo min mogelijk momenten zijn waarop een medewerker gedurende langere tijd afzonderlijk met een kind in een ruimte is zonder dat een andere medewerker hier zicht op heeft.

Transparantie is een belangrijk uitgangspunt bij het vier ogen principe:

- Vanuit de gang en het schoolplein van de locatie is er goed zicht op de groep;
- De deur van de toiletruimte voor de jonge kinderen kan niet op slot;
- De deur van het klaslokaal tegenover de peuterschool is tijdens de opvanguren geopend. Op school wordt gewerkt met het open deuren beleid.

Wat betekent het vier ogen principe bij de inzet van medewerkers:

- Op de peuterschool zijn er tijdens de opvang uren altijd twee medewerkers aanwezig. Dit conform de eisen met betrekking tot de leidster- kind- ratio;
- Er is nooit een leidster alleen aanwezig in de “school” met de kinderen. Er kan altijd een achterwacht opgeroepen worden en er zijn ook leerkrachten aanwezig waar een beroep op gedaan kan worden;
- Personeel bespreekt gedrag van elkaar met elkaar;
- De verantwoordelijke voor de locatie zorgt ervoor dat dit als onderwerp regelmatig op de agenda staat van het lokaal en centraal overleg;
- Jaarlijks wordt het vier- ogenprincipe ter bespreking op de agenda gezet van het teamoverleg en de oudercommissievergadering.

15.6 Achterwacht

Indien er slechts 1 leidster aanwezig is op de locatie en de leidster- kindratio wordt niet overschreden, dan is een achterwachtregeling van toepassing. Deze regeling houdt in dat in geval van calamiteiten er een achterwacht beschikbaar dient te zijn die binnen 15 minuten aanrijden op de peuterschool aanwezig kan zijn. Normaal gesproken is dit de directrice. Als zij verhinderd is, wordt iemand van kantoor aangewezen. In principe is er bij Kinderopvang Nissewaard dus nooit sprake van een leidster die alleen is met de kinderen.

15.7 Grensoverschrijdend gedrag

Onder grensoverschrijdend gedrag wordt verstaan: ‘elke vorm van bedreigende of gewelddadige interactie van fysieke, psychische of seksuele aard die de ene persoon ten opzichte van de andere persoon actief of passief opdringt, waardoor ernstige schade wordt of dreigt te worden toegebracht aan die persoon in de vorm van fysiek letsel of psychische stoornissen”. Zo staat het in de Wet op de jeugdzorg. In gewoon Nederlands; het gaat bij grensoverschrijdend gedrag om situaties waarin iemand geestelijk of lichamelijk schade wordt toegebracht of in zijn ontwikkelingsmogelijkheden wordt geblokkeerd. Grensoverschrijdend gedrag is bij ons onacceptabel en we zullen er alles aan doen om dit te voorkomen. Dat doen we door enerzijds afspraken te maken en gedragsregels op te stellen. Anderzijds door elkaar aan te spreken of wanneer grensoverschrijdend gedrag wordt geconstateerd melding te doen. Kinderopvang Nissewaard werkt met de meldcode huiselijk geweld en kindermishandeling. Volgens de hierin opgenomen wettelijke regels is er een aandachtfunctionaris aangesteld die bij meldingen wordt ingeschakeld en het proces volgt. Melding kan gedaan worden bij de leidinggevende (directrice) of de vertrouwenspersoon van Kinderopvang Nissewaard (Jolanda Rook).

We kennen een stappenplan dat we hanteren zodra er sprake is van grensoverschrijdend gedrag.

15.8 Mentorschap

Ieder kind heeft een mentor

Om de ontwikkeling van het kind te kunnen volgen, moet de mentor het kind echt kennen. Daarom is de mentor direct betrokken bij de opvang en ontwikkeling van het kind. De mentor is één van de pedagogisch medewerkers van de groep waarin het kind geplaatst is. Tijdens het welkomstgesprek maken de ouder/kind kennis met de mentor. De mentor vervult ook een rol in het contact met andere professionals (met toestemming van ouders).

Invulling geven aan het mentorschap is veel meer dan een kind toewijzen aan een beroepskracht omwille van 1 vast gezicht per kind voor het signaleren van problemen en gesprekken voeren met opvoeders en instanties.

Dit is zeker van belang, maar het mentor zijn van een kind kan op zo’n manier worden vorm gegeven dat het bijdraagt aan de emotionele veiligheid en de ontwikkeling van kinderen en pedagogisch medewerkers.

Mentoring is een 1 op 1 interactief proces waarbij de mentor het leren van het kind begeleidt en ze zich samen op de persoonlijke ontwikkeling richten. De mentor zet haar/zijn kennis en levenservaring in om kinderen te helpen hun ontwikkelingsdoelen te bereiken.

Hechte band

Het is voor de pedagogisch medewerkers op grotere locaties onmogelijk om met ieder kind in de groep een even hechte band op te bouwen. Door de “eigen” mentorkinderen is er meer ruimte voor de pedagogisch medewerker om een paar kinderen echt goed te leren kennen. Hierdoor kunnen ze beter inspringen op de behoefte van deze kinderen en zo ook zullen de kinderen eerder contact zoeken met hun mentor.

Door een goede vertrouwensrelatie op te bouwen, zullen kinderen zich emotioneel veilig voelen op de kinderopvang.

De mentor signaleert op deze manier een (potentiële) ontwikkelingsprobleem en er kan door beroepskrachten en/of andere professionals van binnen of buiten de kinderopvangorganisatie vroegtijdig en adequaat passende (extra) ondersteuning geboden worden.

Het is belangrijk dat beroepskrachten beseffen welke doelen worden nagestreefd met het mentorschap. Deze doelen kunnen heel goed in teamverband worden bedacht en uitgewerkt in een interactieve sessie.

Voorbeelden van duidelijke doelen zijn:

- Kinderen helpen om een positief zelfbeeld over zichzelf te ontwikkelen;
- Kinderen helpen om vriendschappen aan te gaan met andere kinderen.

De haal en breng contacten tussen de mentor en ouders zijn belangrijk. Tijdens deze contacten wisselen ouders en mentor informatie uit over het kind die van belang zijn voor ouders en medewerkers.

Indien de mentor het belangrijk vindt om met ouder apart in overleg te gaan over de ontwikkeling van het kind, maakt ze een afspraak met ouders.

Ouders kunnen natuurlijk ook altijd een afspraak met de mentor maken om over hun kind in gesprek te gaan.

16. VEILIGHEID

16.1 Brandplan en ontruimingsplan

Alle locaties beschikken over een ontruimingsplan. Op de locaties zijn lijsten aanwezig met telefoonnummers wie de leidsters moeten benaderen in geval van een calamiteit. Regelmatig wordt er ook met elkaar gesproken over wat te doen bij calamiteiten. Iedereen moet hiervan goed op de hoogte zijn. Ook wordt de ontruiming 6x per jaar geoefend met de kinderen. Van alle oefeningen wordt een verslag gemaakt met eventuele verbeterpunten. Bij het ontruimen van de groep wordt het “loopkoord” gebruikt, alle kinderen krijgen spelenderwijs de opdracht aan de hand van het loopkoord de school te verlaten.

16.2 Bedrijfshulpverlening

Op de locatie is er ieder dagdeel minimaal 1 leidster aanwezig die in het bezit is van een diploma bedrijfshulpverlener (BHV). BHV'ers hebben de leiding tijdens de ontruiming of op het moment dat er iemand onwel wordt, totdat de gediplomeerde hulp aanwezig is. Elk jaar gaan de BHV'ers op herhalingscursus zodat zij op de hoogte blijven van de ontwikkelingen die er op dit gebied zijn. Tijdens de openingsuren is altijd minimaal 1 volwassene aanwezig die beschikt over een gecertificeerd “Kinder- EHBO ‘diploma (levensreddend handelen bij kinderen).

16.3 Jaarlijkse GGD-inspectie

Onder de Wet Kinderopvang wordt de veiligheid van de kinderen bewaakt door uitvoering van de risico- inventarisatie. Dit houdt in het kort in dat, op het gebied van VEILIGHEID en GEZONDHEID alle risico's door de leidsters geïnventariseerd moet worden. Er wordt dan gekeken in welke mate het risico aanwezig is. In een actieplan wordt opgenomen wat de acties zullen zijn die ondernomen moeten worden en in welk tijdbestek dat zal worden gedaan. Bij veranderingen worden binnen 2 maanden wijzigingen in het rapport opgenomen. Dit kan zijn doordat er iets in de ruimte veranderd is of omdat er iets nieuws is aangeschaft. De GGD voert jaarlijks een inspectie uit. Gekeken wordt of de locatie voldoet aan de eisen die de Wet Kinderopvang stelt. Dit bezoek zal altijd onaangekondigd zijn. Op onze website verwijzen wij naar onze inspectierapporten van de GGD.

16.4 Vermissing

Ondanks de voorzorgen en onze alertheid, kunnen kinderen aan de aandacht ontsnappen, weggroepen of weglopen. Ieder kind dat kwijt is, wekt grote ongerustheid op en er kan gemakkelijk paniek uitbreken. Daarom is er een protocol "Vermissing" opgesteld, zodat we doelgericht kunnen handelen en het overzicht kunnen behouden. In het protocol is preventief beleid omschreven om het risico op vermissing zo klein mogelijk te maken. Mocht een kind toch vermist raken, dan zijn er voor de verschillende scenario's stappen omschreven om overzichtelijk te kunnen handelen.

16.5 Vertrouwenspersoon

Solwig de Ruijter is vertrouwenspersoon/aandachtfunctionaris. Zij is bereikbaar in geval van vermoedens van kindermishandeling of bij vragen of opmerkingen of bij het aangaan van een vertrouwelijk gesprek. Solwig is bereikbaar voor ouders en personeel. Zij is de gehele week telefonisch bereikbaar. Het is ook mogelijk om haar per e-mail te bereiken, dat kan via sderuijter@sknissewaard.nl.

16.6 Gezondheidsbeleid, veiligheidsbeleid en toezicht

Onze locatie voldoet aan de regels zoals deze gesteld zijn in de Wet Kinderopvang en aanverwante regelgeving. Ook de GGD en brandweer stellen bepaalde eisen. Gemeente, GGD en de brandweer oefenen samen met de arbeidsinspectie een toezichhoudende en controlerende functie uit. Jaarlijks controleert de inspectie van de GGD of Kinderopvang Nissewaard voldoet aan het inspectiekader, waaronder zoals gezegd de jaarlijks up to date uitgevoerde risico- inventarisatie voor gezondheid en veiligheid, evenals het daarop gevoerde actieplan.

Het beleidsplan Veiligheid en Gezondheid, het actieplan en het inspectierapport liggen ter inzage op de locatie voor ouders en worden besproken met de medewerkers zodat zij weet hebben van de risico's, de aanpak en hun eigen verantwoordelijkheden daarin. Beleidsplan Veiligheid en Gezondheid is een werkdocument en zal bij ieder overleg (centraal en lokaal) worden besproken en indien nodig bijgesteld. Als gevolg van wet en regelgeving wordt het handelen met betrekking tot veiligheid, hygiëne, ziekte en calamiteiten vastgelegd, onder meer in protocollen. Het veiligheid- en gezondheidsbeleid van de Kinderopvang Nissewaard is geënt op de landelijk beschikbare risico-normen zoals die speciaal voor de kinderopvang zijn ontwikkeld.

Het veiligheidsbeleid is gericht op de risico's van de verschillende ruimtes in en bij de groep.

Het gezondheidsbeleid is gericht op 4 thema's:

gezondheidsrisico's door overdracht van ziektekiemen (4 items)

gezondheidsrisico's als gevolg van het binnenmilieu (20 items)

gezondheidsrisico's als gevolg van het buitenmilieu (10 items)

gezondheidsrisico's ten gevolgen van (het uitblijven van) medisch handelen (8 items)

De gezondheidsrisico's kunnen per locatie/groep verschillen. Protocollen horen niet alleen op schrift

te staan, het is belangrijk regelmatig stil te staan bij de wijze van handelen in geval van een calamiteit, brand of ongeval.

16.7 Het beleidsplan Veiligheid en Gezondheid

Het werken met groepen kinderen maakt het noodzakelijk dat het materiaal en de inrichting van de groepsruimten voldoen aan de strenge veiligheidsnormen. Het beleidsplan Veiligheid en Gezondheid beschrijft de veiligheidsrisico's die de opvang van de kinderen met zich meebrengt op de thema's verbranding, vergiftiging, verdrinking, valongelukken, verstikking, verwondingen, beknellingen, botsen, stoten, steken en snijden. Zo nodig wordt het beleidsplan Veiligheid en Gezondheid bijgesteld. Op basis hiervan wordt een actieplan (plan van aanpak) veiligheid opgesteld en uitgevoerd.

Het beleidsplan Veiligheid en Gezondheid beschrijft de gezondheidsrisico's die de opvang met kinderen met zich meebrengt op de thema's: ziektekiemen binnen- en buitenmilieu en medisch handelen. In het plan van aanpak staat beschreven welke maatregelen op welk moment genomen moeten worden in verband met de risico's, evenals de samenhang tussen de risico's en de maatregelen. Het betreffen altijd actuele situaties en zijn maximaal 1 jaar oud. De locatie beschikt over een gebruikers vergunning (school) waarin de brandveiligheid is vastgelegd. Ook wordt er volgens vastgestelde afspraken (schoonmaaklijsten/protocol) schoon gemaakt, waardoor wij de hygiëne zoveel mogelijk kunnen waarborgen. Bij de opvang kunt u alle documenten, waaronder de werkafspraken voor het personeel, de protocollen, verschillende beleidstukken en het beleidsplan Veiligheid en Gezondheid inzien. Het is helaas niet toegestaan om de documenten mee naar huis te nemen, maar er is altijd gelegenheid om het in te zien. Vraagt u er gerust naar bij de pedagogisch medewerker.

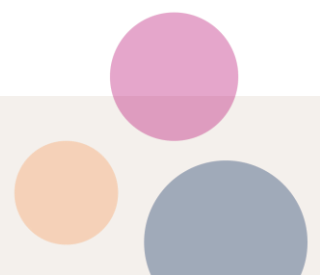
17. OPLEIDINGSPLAN

In principe willen we permanent educatie aanbieden aan onze medewerkers. Wij zullen in de periode 2021 -2024 aandacht besteden aan de volgende trainingen en scholing:

- a) BHV / EHBO bij kinderen 2022
- b) VVE start juni 2022
- c) Meld code / Stevig Staan 4^e kwartaal 2022
- d) Training complexe scheidingen 4^e kwartaal 2022
- e) Taalniveau 3F

18. SLOTWOORD

Het pedagogisch werkplan in het licht van pedagogische stromingen in de kinderopvang. Er zijn verschillende pedagogische stromingen geformuleerd door pedagogen die het kind in theorie op een bepaalde wijze benaderen met uiteenlopende uitgangspunten. Ze hebben een ding gemeen: ze gaan allen over het kind. Wij zijn van mening dat elke pedagogische stroming met zijn eigen unieke karakter iets positiefs kan betekenen voor het kind en iets kan toevoegen aan onze werkwijze. Er is daarom gekozen om kennis te putten uit deze bronnen van inzicht over het kind. Dit houdt in dat Kinderopvang Nissewaard bepaalde aspecten uit verschillende stromingen heeft gekozen en geïntegreerd heeft in de wijze waarop de kinderopvang verzorgd wordt. De keuze voor bepaalde aspecten zijn gebaseerd op het belang van het kind. Door het beste uit meerdere stromingen toe te passen en zo een theoretische basis van de kinderopvang te creëren, is het mogelijk om goed te kunnen anticiperen op de eigenheden van ieder individueel kind.



19. EXTERNE PARTNERS

Organisatie	
Hoofdvestiging GGD (GHOR) Rotterdam Rijnmond Schiedamsedijk 95 3011 EN Rotterdam tel: 010 433 99 66	Informatie en advies op het gebied van hygiëne, infectie en kinderziekten.
VTO-team 0181-626311	Vroegtijdige Onderkenning van Ontwikkelings- stoornissen bij kinderen van 0 tot 7 jaar
Integrale Vroeghulp Voorne Putten en Rozenburg Postbus 80 3220 AB Hellevoetsluis Tel: 0181-339099	Voor vragen en hulp bij problemen in de ontwikkeling van het kind.
JSO voor opvoedingsondersteuning en preventie Jan van Riebeecklaan 101 2803 WS Gouda Tel: 0182 573933	Voor vragen over opvoedingsproblematiek
Advies en meldpunt kindermishandeling Glashaven 66 3011 XK Rotterdam	Advies over kindermishandeling
CJG Zoetemanring 55G 3214 GA Zuidland Tel: 0181-237100	Advies inentingen en opvoedingsproblematiek