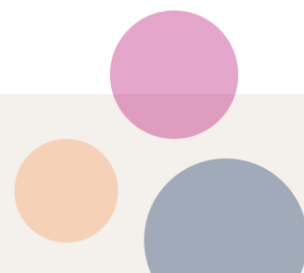




**Beleidsplan Veiligheid en Gezondheid
"Kinderopvang Nissewaard"**

Locatie: KDV Aanwas, Zuidland.



INHOUD BELEIDSPLAN VEILIGHEID EN GEZONDHEID

Voorwoord	3
H1 Missie en visie veiligheid en gezondheid	4
1.1 Missie	4
1.2 Visie	4
1.3 Doel	4
H2 Grote risico's ten aanzien van veiligheid en gezondheid	4
2.1 Fysieke veiligheid	5
2.1.1 Vallen van hoogte	5
2.1.2 Verstikking	5
2.1.3 Vergiftiging	5
2.1.4 Verbranding	5
2.1.5 Letsel door omvallende kast en gevaarlijke voorwerpen	6
2.2 Sociale veiligheid	6
2.2.1 Grensoverschrijdend gedrag	6
2.2.2 Kindermishandeling	6
2.2.3 Vermissing	6
2.3 Gezondheid	6
2.3.1 Besmetting ziektekiemen	7
2.3.2 Voedselvergiftiging	7
H3 Omgaan met kleine risico's ten aanzien van veiligheid en gezondheid	7
H4 Risico- inventarisatie	8
4.1 Preventieve maatregelen op het gebied van Veiligheid	8
4.2 Preventieve maatregelen op het gebied van gezondheid	8
4.3 Protocollen en werkinstructies	8
H5 Thema's uitgelicht	9
5.1 Grensoverschrijdend gedrag	9
5.2 Vierogen principe	9
5.3 Achterwachtregeling	11
H6 EHBO- regeling	11
H7 Beleidscyclus	11
7.1 Plan van aanpak	12
7.2 Evaluatie	12
H8 Communicatie en afstemming van intern en extern	12
8.1 Intern	12
8.2 Extern	12
H9 Ondersteuning en melding van klachten	12
9.1 Klachtenregeling	12
Bijlage 1 Huisregels kinderen	14
Bijlage 2 Gedragsregels kinderen	15
Bijlage 3 Preventiemaatregelen/ huisregels op het gebied van veiligheid	16
Bijlage 4 Preventiemaatregelen/huisregels op het gebied van gezondheid	20

VOORWOORD

Voor u ligt het beleidsplan Veiligheid en Gezondheid van Kinderopvang Nissewaard. Met behulp van dit beleidsplan wordt inzichtelijk gemaakt hoe we op onze locaties op het gebied van veiligheid en gezondheid werken. Het doel van het beleidsplan is de kinderen en medewerkers een zo veilig en gezond mogelijke werkplek-, speel- en leefomgeving te bieden, zodat de kinderen beschermd worden tegen risico's met ernstige gevolgen en leren omgaan met kleine risico's.

Het beleidsplan veiligheid en gezondheid is geldig vanaf februari 2022

Het beleidsplan is onder andere tot stand gekomen door gesprekken te voeren met de pedagogisch medewerkers over diverse thema's rondom veiligheid en gezondheid. Tijdens deze gesprekken is kritisch gekeken of de huidige manier van werken leidt tot een zo veilig en gezond mogelijke werk-, speel- en leefomgeving. Indien noodzakelijk zijn er maatregelen opgesteld voor verbetering. Wij als kinderopvang voldoen aan de regels zoals die zijn gesteld in de Wet Kinderopvang en aanverwante regelgeving. Wij werken samen met de GGD en de brandweer en volgen nauwkeurig hun regelgeving op om te kunnen voldoen aan hun opgestelde kwaliteitseisen. Het hebben en uitvoeren van een verantwoord beleid op het gebied van veiligheid en gezondheid is dan ook heel belangrijk. Dit beleidsplan is bestemd voor iedereen die direct of indirect bij Kinderopvang Nissewaard betrokken is. Op deze manier hopen we een duidelijk beeld te schetsen van onze manier van werken. Het beleidsplan is dynamisch. Dit houdt in dat we het plan regelmatig evalueren en indien nodig aanscherpen of bijstellen. Het doel hiervan is de kwaliteit op het gebied van veiligheid en gezondheid te borgen en zo hoog mogelijk te houden.

1. MISSIE EN VISIE VEILIGHEID EN GEZONDHEID

In dit hoofdstuk beschrijven wij wat de missie en de visie is van Kinderopvang Nissewaard ten aanzien van veiligheid en gezondheid. Wij vinden het belangrijk om onze visie op de ontwikkeling van het kind hierin te betrekken.

1.1 Missie

Kinderopvang Nissewaard biedt ouders professionele opvang voor kinderen van 0 tot 12 jaar (einde basisschool). Kinderen krijgen de mogelijkheid om zich vanuit een veilige basis zo optimaal mogelijk te kunnen ontwikkelen, aangepast aan de ontwikkelingsfasen, mogelijkheden en talenten van elk individueel kind.

Wij vangen kinderen op in een veilige en gezonde kinderopvang. Dit doen we door:

- Kinderen af te schermen van grote risico's;
- Kinderen te leren omgaan met kleine risico's;
- Kinderen uit te dagen en te prikkelen in hun ontwikkeling.

1.2 Visie

Kinderopvang Nissewaard levert een belangrijke bijdrage aan de ontwikkeling, opvoeding en verzorging van kinderen. Wij staan voor opvang met passie, waarbij de ontwikkelingskansen voor kinderen centraal staan.

Het blijven uitdagen van kinderen en het leren omgaan met verschillende soorten situaties vormen daarvan een belangrijk onderdeel. Een veilige en gezonde leef- en speelomgeving vormt de basis van dit alles. Ouders en kinderen kunnen rekenen op een veilig en samenhangend netwerk, dat kinderen begeleidt en stimuleert in hun ontwikkeling en ouders ondersteunt in hun opvoedtaak. Het is belangrijk dat het netwerk laagdrempelig is als bijzondere ondersteuning aan de ouders en/of kinderen noodzakelijk is.

Kinderopvang Nissewaard hecht grote waarde aan openheid, respect, geborgenheid, veiligheid en een persoonlijke benadering. Zowel ten aanzien van de kinderen, de ouders, de medewerkers als andere betrokkenen.

1.3 Doel

Vanuit de Wet Innovatie Kwaliteit Kinderopvang dienen wij een beleid te creëren ten aanzien van Veiligheid en Gezondheid waar alle medewerkers zich verantwoordelijk voor voelen.

De belangrijkste aandachtspunten binnen het vormgeven van het beleid zijn:

- Het bewust zijn van mogelijke risico's;
- Het voeren van een goed beleid op grote risico's;
- Het gesprek hierover aangaan met elkaar en met de externe betrokkenen.

Dit alles met het doel, een veilige en gezonde omgeving te creëren waar kinderen onbezorgd kunnen spelen en zich optimaal kunnen ontwikkelen.

Op korte termijn is het van belang dat het beleid Veiligheid en Gezondheid wordt geïmplementeerd op de locatie. De verantwoordelijkheid hiervoor ligt bij de locatiemanager. Voor het uitvoeren van de implementatie zal het beleid tijdens de groepsoverleggen worden besproken en komt als vast onderdeel op de agenda te staan.

2. GROTE RISICO'S TEN AANZIEN VAN VEILIGHEID EN GEZONDHEID

In dit hoofdstuk beschrijven we de belangrijkste grote risico's die op onze locaties kunnen leiden tot ernstige ongevallen, incidenten of gezondheidsproblemen. We hebben de risico's onderverdeeld in drie categorieën; fysieke veiligheid, sociale veiligheid en gezondheid. Per categorie hebben we maximaal 5 belangrijke risico's benoemd met de daarbij behorende maatregelen die zijn of worden

genomen om het risico tot het minimum te beperken. Voor de overige risico's verwijzen we naar de RIE waarin de complete risico- inventarisatie is opgenomen die in februari 2022 is uitgevoerd.

2.1 Fysieke veiligheid

Ten aanzien van de fysieke veiligheid hebben we de volgende risico's gedefinieerd als grote risico's:

2.1.1 Vallen van hoogte

De genomen maatregelen zijn:

- Niet weglopen bij kinderen die op de aankleedtafel liggen. Verschoonspullen worden binnen handbereik op de aankleedtafel gelegd om te voorkomen dat de pedagogisch medewerker het kind onbeschermd op de aankleedtafel achterlaat;
- Speelmateriaal zoals fietsjes worden gebruikt op het bestrate gedeelte van het buitenterrein. De pedagogisch medewerkers letten erop dat er niet gefietst wordt in de buurt van de zandtafel i.v.m. vallen op fietsje.

2.1.2 Verstikking

De genomen maatregelen zijn:

- Laat de kinderen tijdens het eten rustig zitten om verslikking te voorkomen;
- Bij traktaties wordt geen gevaarlijk snoepgoed, wat verstikkingsgevaar kan opleveren, uitgedeeld aan de kinderen;
- Er wordt speelgoed gebruikt wat aansluit bij de ontwikkeling van de kinderen. Dit betekent onder andere dat er speelgoed dat verstikkingsgevaar op kan leveren niet wordt gebruikt;
- De pedagogisch medewerkers controleren regelmatig zelf het speelgoed. Speelgoed dat niet veilig is (stuk, beschadigd, afgebladerde verf, losse stiksels of touwtjes bij stoffenspeelgoed) wordt gerepareerd of weggegooid. Bij aanschaf van nieuw speelgoed wordt goed gekeken of speelgoed veilig is;
- Voordat de kinderen buiten gaan spelen, controleert de pedagogisch medewerker of er geen zwerfafval op het terrein (of in de zandtafel) ligt. De pedagogisch medewerker controleert ook of er geen kleine voorwerpen op het terrein liggen.

2.1.3 Vergiftiging

De genomen maatregelen zijn:

- Medicijnen worden bewaard buiten bereik van kinderen (indien nodig in de koelkast);
- Schoonmaakmiddelen, andere giftige stoffen en plastic zakken worden buiten bereik van kinderen bewaard (hoog in de keuken waar de kinderen niet mogen komen). Keuken en speellokaal worden gescheiden door een goedgekeurd traphekje;
- Echte schoonmaakwerkzaamheden worden gedaan wanneer de kinderen niet aanwezig zijn op de groep;
- Op de locatie is de Gifwijzer aanwezig. Deze hangt op een duidelijk zichtbare plaats. In de Gifwijzer is te lezen welke stappen moeten worden genomen bij (mogelijke) vergiftiging. In geval van vergiftiging wordt echter altijd 112 gebeld met de vraag om advies;
- Voordat de kinderen buiten gaan spelen controleert de pedagogisch medewerker of er geen zwerfafval op het terrein (of in de zandtafel) ligt. De pedagogisch medewerker controleert ook of er geen kleine voorwerpen op het terrein liggen;
- Er zijn geen giftige of stekelige planten of begroeiing rondom of op het speelterrein.

2.1.4 Verbranding

De maatregelen die getroffen zijn:

- Kopjes met hete dranken worden buiten bereik van de kinderen geplaatst. Er worden geen kinderen op schoot genomen wanneer koffie of thee wordt gedronken. Ons advies is om geen hete dranken te drinken op de groep;

- Zorg dat er voor kinderen in de keuken geen opstapmogelijkheden staan bij de heet waterkraan;
- Daar waar mogelijk de keuken afsluiten middels een hekje en kinderen niet in de keuken laten;
- In de keuken is een thermostaatkraan met heet waterbegrenzers geplaatst als extra beveiliging;
- Om verbranding van de zon te voorkomen wordt er een hitteprotocol gehanteerd.

2.1.5 Letsel door omvallende kast en gevaarlijke voorwerpen

De genomen maatregelen zijn:

- Kasten worden niet in een smalle looproute geplaatst. Hoge kasten worden indien noodzakelijk vastgezet aan de muur;
- In bepaalde ruimtes (keuken, berging) mogen kinderen niet komen;
- Gevaarlijke voorwerpen, zoals messen, scharen, lucifers of aanstekers en gereedschap worden buiten bereik van kinderen, hoog of in een afgesloten kast, opgeborgen;
- Gevaarlijke kantoorartikelen zoals een papiersnijder en stanleymes worden buiten bereik van kinderen bewaard. Deze artikelen worden ook alleen gebruikt door de pedagogisch medewerkers.

2.2 Sociale veiligheid

Ten aanzien van de sociale veiligheid hebben we de volgende risico's gedefinieerd als grote risico's:

2.2.1 Grensoverschrijdend gedrag

De genomen maatregelen zijn: De genomen maatregelen staan beschreven in hoofdstuk 6.1;

2.2.2 Kindermishandeling

De genomen maatregelen zijn:

- De medewerkers zijn op de hoogte van de Meldcode Kindermishandeling en Huiselijk Geweld en wordt in de praktijk toegepast;
- Er wordt op de groepen gebruik gemaakt van het registratieformulier. Het formulier dient ervoor om de zorgen over een kind te registreren. Hierdoor krijg je als pedagogisch medewerker inzichtelijk over welke bijzonderheden/opvallen heden het gaat, hoe vaak en wanneer dit voorkomt en of je dit wel/niet met de ouders bespreekt en zo ja hoe zij hierop reageren.

2.2.3 Vermissing

De genomen maatregelen zijn;

- De deuren dienen altijd gesloten te zijn zodat kinderen niet ongemerkt naar buiten kunnen;
- De poort van de buitenruimte dient altijd gesloten te worden zodat kinderen niet ongemerkt van het buitenterrein kunnen;
- Het hekje bij de entree is tijdens opvanguren gesloten.

2.3 Gezondheid

Volgens de GGD is de Nederlandse deelname aan het Rijksvaccinatieprogramma niet wettelijk verplicht. Er zijn ouders die bijvoorbeeld vanwege levensbeschouwing besluiten om hun kinderen niet te laten vaccineren. Dit is met name een risico voor het ongevaccineerde kind zelf. Het kind is niet beschermd als het met de veroorzakers van de betreffende ziekten in aanraking komen. De kans dat een niet gevaccineerd kind andere kinderen met een ziekte uit het Rijksvaccinatieprogramma besmet is uiterst klein. Dit komt omdat meer dan 99% van de kinderen en volwassenen zijn gevaccineerd, dit effect heet groepsimmunitet. Op het gebied van infectieziekten volgt Kinderopvang Nissewaard zoveel mogelijk het advies van de RIVM en/of de GGD.

Ten aanzien van gezondheid hebben we de volgende risico's gedefinieerd als groot risico's:

2.3.1 Besmetting ziektekiemen

De volgende protocollen zijn aanwezig om het risico besmetting door ziektekiemen zoveel mogelijk uit te sluiten, zie bijlage 4:

- Handhygiëne;
- Hygiëne commode en toiletruimte
- Hygiëne bij verkoudheid;
- Ziekte en ongevallen;
- Schoonmaak van de ruimtes en het speelgoed.

2.3.2 Voedselvergiftiging

- Om voedselvergiftiging te voorkomen zijn er regels opgesteld rondom eten en drinken en het bereiden hiervan; zie werkafspraken.

3. OMGAAN MET KLEINE RISICO'S TEN AANZIEN VAN VEILIGHEID EN GEZONDHEID

Leren omgaan met kleine risico's is erg belangrijk voor kinderen. Internationaal wetenschappelijk onderzoek* toont aan dat leren omgaan met risico's goed is voor de ontwikkeling van kinderen.

Door het ervaren van risicovolle situaties, bijvoorbeeld tijdens het spelen, ontwikkelen kinderen risicocompetenties: ze leren risico's inschatten en ontwikkelen cognitieve vaardigheden om de juiste afwegingen te maken wanneer een risicovolle situatie zich opnieuw voordoet.

Het nemen van risico's is een onderdeel van de 'gereedschapskist' voor effectief leren. Risicovol spelen ontwikkelt een positieve houding van 'Ik kan het' en daarmee gaat een kind uitdagingen meer zien als iets om van te genieten dan om het te vermijden. Dit vergroot onafhankelijkheid en zelfvertrouwen, wat belangrijk kan zijn voor hun doorzettingsvermogen als ze geconfronteerd worden met uitdagingen. Het leren omgaan met risico's heeft een positieve invloed op de fysieke en mentale gezondheid van kinderen en op het ontwikkelen van sociale vaardigheden. Kinderen staan sterker in hun schoenen en kunnen beter conflicten oplossen en emoties herkennen van speelmaatjes. Bewegingen die veel voorkomen bij risicovol spelen, zoals slingeren, klimmen, rollen, hangen en glijden, zijn niet alleen leuk voor kinderen, maar ook van essentieel belang voor hun motorische vaardigheden, balans, coördinatie en lichaamsbewustzijn. Kinderen die dat niet doen zijn vaak onhandig, voelen zich ongemakkelijk in hun eigen lichaam, hebben een slechte balans en bewegingsangst.

Onze missie is onze kinderen een zo veilig en gezond mogelijke opvang te bieden. Hierbij willen we ongelukken of ziekte als gevolg van een bijvoorbeeld niet schoon of ondeugdelijk speelgoed voorkomen. Maar met overbescherming doen de we kinderen uiteindelijk ook geen goed. Daarom beschermen we de kinderen tegen onaanvaardbare risico's. Een bult, een schaafwond of iets dergelijks kan gebeuren. Sterker nog, er zit ook een positieve kant aan:

- Het heeft een positieve invloed op fysieke gezondheid;
- Het vergroot zelfvertrouwen, zelfredzaamheid en doorzettingsvermogen;
- Het vergroot sociale vaardigheden.

Daarom aanvaarden wij op onze opvang de risico's die slechts kleine gevolgen kunnen hebben voor de kinderen en leren ze hier op een juiste manier mee om te gaan. Om risicovolle speelsituaties veilig te houden moeten kinderen zich daarom tijdens de speelsituaties of activiteiten houden aan diverse afspraken oftewel 'leefregels'. Daarnaast zijn er afspraken over hoe ze omgaan met spullen als speelgoed en gereedschap, dit om te voorkomen dat door oneigenlijk gebruik letsel kan ontstaan.

Om gezondheidsrisico's te beperken en de kinderen hieraan zelf bij te laten dragen zijn daarom goede afspraken met kinderen noodzakelijk. Voorbeelden van afspraken die met kinderen zijn gemaakt, zijn het wassen van de handen na toiletbezoek of het houden van een hand voor de mond tijdens niezen of hoesten. Ook leren de jonge kinderen dat ze niet met de afvallemmer mogen spelen, maar wel zelf hun tissue weg mogen gooien.

*(bron: www.veiligheid.nl/risicovolspelen)

De afspraken worden regelmatig met de kinderen besproken en herhaald. Bijvoorbeeld voorafgaand aan een activiteit of spel, of in de periodes dat veel kinderen en medewerkers verkouden zijn. Tweemaal per jaar, tijdens de overlegmomenten van de teams, worden de RIE-actielijsten, werkafspraken en leefregels besproken of de afspraken die zijn vastgelegd in het beleid ook in de praktijk tot uiting komen en ook daadwerkelijk de risico's verkleinen. De RIE-actielijsten worden in het eerste en derde kwartaal, nadat deze zijn besproken en indien nodig aangepast, afgetekend door de verantwoordelijk pedagogisch medewerker. Eventuele actiepunten worden besproken in het lokaal overleg.

4. RISICO- INVENTARISATIE

In februari wordt de risico- inventarisatie veiligheid en gezondheid uitgevoerd. Hierin zijn de uitkomsten van de risico-inventarisatie terug te vinden, eveneens het hieruit volgende actieplan. Voor alle actiepunten wordt een deadline bepaald, de locatiemanager is verantwoordelijk voor de uitvoering. Actiepunten kunnen bestaan uit het daadwerkelijk aanpassen (veiliger of gezonder maken) van de ruimte, het aanpassen van de werkinstructies en het implementeren of borgen van de werkinstructies.

Aan de hand van de inventarisatie hebben we de risico's in kaart gebracht. De grote risico's zijn beschreven in hoofdstuk 3. In dit hoofdstuk worden de preventieve maatregelen beschreven die voortkomen uit de inventarisatie en het actieplan.

4.1 Preventieve maatregelen op het gebied van veiligheid

Kinderopvang Nissewaard heeft als uitgangspunt dat de ruimtes, zowel binnen als buiten, van de kinderopvang veilig moeten zijn. Daarom wordt er telkens overwogen of een veiligheidsrisico aanvaardbaar is of dat er maatregelen moeten worden genomen.

4.2 Preventieve maatregelen op gebied van gezondheid

Kinderen die de kinderopvang bezoeken kunnen in contact komen met infectieziekten. Om dit risico zo klein mogelijk te houden, heeft Kinderopvang Nissewaard het beleid "Zieke kinderen". Hierin staat beschreven in welke gevallen een kind het kinderdagverblijf niet mag bezoeken en hoe de pedagogisch medewerkers moeten handelen in geval van ziekte. Tevens nemen we preventieve maatregelen, met betrekking tot de overdracht van ziektekiemen, het binnenmilieu, het buitenmilieu en (het uitblijven van) medisch handelen, die de gezondheid van ALLE kinderen, ouders en medewerkers zo goed mogelijk waarborgen.

4.3 Protocollen en werkinstructies

Om het veiligheidsbeleid en gezondheidsbeleid binnen ons kinderdagverblijf juist op te kunnen volgen en uit te kunnen voeren, zijn er verschillende protocollen en werkinstructies opgesteld. Op deze manier worden pedagogisch medewerkers en overig personeel in staat gesteld om het veiligheids- en gezondheidsbeleid op de juiste manier vorm te geven en uit te voeren op de locaties.

- Protocol ongevallen en calamiteiten;
- Ontruimingsplan;
- Protocol sociale media;
- Vierogen principe;
- Meldcode kindermishandeling en huiselijk geweld;
- Beleid zieke kinderen;
- Protocol medicijnverstrekking;
- Handhygiëne;
- Hygiëne bij verkoudheid.

5. THEMA'S UITGELICHT

In dit hoofdstuk beschrijven we uitgebreid een aantal thema's. In de eerste paragraaf gaan we in op hoe wij handelen bij het zien van grensoverschrijdend gedrag. In de tweede paragraaf wordt ingegaan op hoe wij het vierogen principe in de praktijk toepassen. Tot slot beschrijven we in paragraaf 3 hoe wij de achterwachtregeling inzetten.

5.1 Grensoverschrijdend gedrag

Grensoverschrijdend gedrag door volwassenen of door kinderen kan een enorme impact hebben op het welbevinden van het getroffen kind of de medewerker. Op onze locatie heeft dit thema dan ook onze bijzondere aandacht.

We hebben de volgende maatregelen getroffen om grensoverschrijdend gedrag met elkaar te voorkomen en wat te doen als we merken dat het toch plaats vindt.

- Tijdens het teamoverleg wordt regelmatig over het onderwerp gesproken om zo een open aanspreekcultuur te creëren waarbij de medewerkers elkaar durven aan te spreken en elkaar feedback te geven op elkaars handelen;
- In het pedagogisch werkplan hebben we opgenomen dat kinderen wordt geleerd hoe je met elkaar om kunt gaan waarbij respect is voor normen en waarden. Zo weten alle kinderen wat wel en niet toelaatbaar is en wat gepast en ongepast gedrag is;
- Alle medewerkers hebben een Verklaring Omtrent Gedrag (VOG).
- Alle medewerkers staan vermeld in het Personenregister:
- We werken met het vierogen principe;
- Medewerkers kennen het vierogen principe;
- Het vierogen principe wordt nageleefd;
- Medewerkers spreken elkaar aan als ze merken dat het vierogen principe niet goed wordt nageleefd door hun collega's;
- Er is een protocol wat te doen als kindermishandeling wordt vermoed;
- Medewerkers kennen het protocol wat te doen als kindermishandeling wordt vermoed;
- We maken gebruik van gedragsregels (bijlage2).

5.2 Vierogen principe

Kinderen worden in een veilige omgeving uitgedaagd om te leren en zich te ontwikkelen.

Kinderopvang Nissewaard heeft het vierogen principe gemaakt dat bijdraagt aan een veilige omgeving voor de kinderen. Onder de voorwaarde dat wij er tegelijkertijd voor willen zorgen dat de kinderen voldoende ervaringen kunnen opdoen, uitgedaagd worden om te groeien zonder dat zij belemmerd worden door te knellende regels.

Ook voor de pedagogisch medewerkers geldt dat wij willen dat zij zich in een veilige omgeving uitgedaagd voelen om te groeien en zich verder te ontwikkelen. Veilig betekent hier bijvoorbeeld dat er een open aanspreekcultuur is waarin medewerkers elkaar aanspreken. Dat pedagogisch

medewerkers weten dat hun collega meekijkt en/of luistert, juist om het voor de medewerkers veiliger te maken om hun werk te kunnen doen.

Op de dagopvang is het Wettelijk verplicht het vierogen principe toe te passen. Dit vormt een belangrijk onderdeel van het beperken van het risico op grensoverschrijdend gedrag. Het doel van dit vierogen principe is het risico op misbruik van kinderen te beperken door te voorkomen dat volwassenen zich binnen de school gedurende langere tijd ongehoord of ongezien kunnen terugtrekken met een kind. Op onze locatie is het zo georganiseerd dat een pedagogisch medewerker of andere volwassene zijn of haar werkzaamheden uitsluitend kan verrichten terwijl hij/zij gezien of gehoord kan worden door een andere volwassene. Dit betekent dat er altijd iemand moet kunnen meekijken of meeluisteren. Dat betekent dat met vier ogen, ook vier oren kunnen worden bedoeld.

De oudercommissie heeft bij de invoering van het vierogen principe advies uitgebracht over de invulling van het beleid.

Wij geven hier op de volgende wijze vorm aan;

Ten aanzien van het personeel:

- Van iedere medewerker is er een Verklaring Omtrent Gedrag (VOG);
- Er heerst een open werkklimaat, zodat medewerkers elkaar altijd aan durven spreken op hun handelen. Dit creëren we door elkaar feedback te (leren) geven in elke geleiding van de organisatie (groepsoverleggen, groepsobservatie door leidinggevende);
- Er werkt een vast team van medewerkers;
- Medewerkers lopen bij elkaar binnen en werken met elkaar samen. Ze houden toezicht op elkaar en elkaars manier van werken;
- Het onvoorspelbare karakter (je weet niet exact wanneer een collega/ leerkracht binnen- of langsloopt) het verkleint het risico dat iemand zich onbespied of niet gecontroleerd zou kunnen voelen;
- De leidinggevende komt regelmatig onaangekondigd langs op de locatie. Juist omdat dit ook niet op ingeplande momenten gebeurt en dus onvoorspelbaar is, draagt dit bij aan het vierogen principe.

Ten aanzien van de transparantie van het gebouw:

- Het gebouw is zo transparant mogelijk;
- De groepsruimte is voorzien van grote ramen, zodat er altijd van buiten naar binnen gekeken kan worden;
- Ramen worden niet dichtgeplakt met bijvoorbeeld werkjes of aankondigingen;
- De verschoonruimtes op de groep zelf;
- De toiletruimte zit op de gang buiten de speelruimte. Op de gang zitten de klaslokalen met hun deur open en wij houden tijdens een toiletbezoek van de kinderen onze deur open. Op deze manier zien en horen medewerkers elkaar tijdens het werk.

Ten aanzien van signaleren:

- Is bij iedere medewerker de meldcode huiselijk geweld en kindermishandeling bekend;
- De medewerkers zetten de meldcode in wanneer dit nodig is;
- De aandachtfunctionarissen (vertrouwenspersonen) dienen als aanspraakpunt voor de pedagogisch medewerkers.

Ten aanzien van uitstapjes

- Bij uitstapjes gaan pedagogisch medewerkers bij voorkeur minimaal met zijn tweeën op pad met een groepje kinderen;

- Als pedagogisch medewerkers alleen met een groepje kinderen op pad gaan, dan is dit een vaste pedagogisch medewerker en dan is dit in een omgeving waar voldoende sociale controle aanwezig is van andere mensen (bijvoorbeeld naar de bakker, kinderboerderij, etc.).

5.3 Achterwacht regeling

Er zijn altijd minimaal twee medewerkers/ leerkrachten in het pand aanwezig.

Als in een uitzonderlijke situatie er maar 1 medewerker aanwezig kan zijn, en er geen andere volwassene op de locatie is, moet de achterwachtregeling worden toegepast. Dit betekent dat in geval van calamiteiten een achterwacht beschikbaar is die binnen vijftien minuten aanwezig kan zijn op de opvanglocatie. De (actieve) achterwacht is telefonisch bereikbaar tijdens de opvangtijden op de locatie.

De volgende personen zijn bereikbaar als achterwacht:

Solwig de Ruijter	Binnen 15 minuten aanwezig	06 51883843

6. EHBO- REGELING

Om adequaat te kunnen handelen bij incidenten is het noodzakelijk dat er tijdens openingsuren minimaal 1 volwassene aanwezig is met een geldig en geregistreerd certificaat voor kinder-EHBO. Op onze locatie doen we er alles aan om te voorkomen dat een kind letsel oploopt als gevolg van een ongeluk(je). Toch is het helaas niet geheel te voorkomen. Daarnaast kunnen zich andere calamiteiten voordoen, waardoor EHBO noodzakelijk is.

Wij vinden het belangrijk dat alle medewerkers in het bezit zijn van een geldig EHBO-certificaat. Op deze manier kan iedereen adequaat handelen wanneer dit nodig is. Ieder jaar nemen alle medewerkers, die werkzaam zijn bij Kinderopvang Nissewaard, deel aan de herhalingslessen Eerste hulp bij Kinderen. De medewerkers hebben Eerste Hulpvaardigheden geoefend onder begeleiding van een erkende EHBO-instructeur. Deze cursus is goedgekeurd door het Nederlandse Oranje Kruis. Doordat ieder jaar alle medewerkers deelnemen aan de cursus blijft de kennis actueel. De training is gevolgd bij LIVIS-opleidingen. Het certificaat Eerste hulp aan baby's en kinderen van het Nederlandse Oranje kruis is 2 jaar geldig en voldoet aan de (nieuwe) wet- en regelgeving.

7. BELEIDSCYCLUS

Van doelen naar maatregelen en acties en opvolgend het bijstellen van beleid

Onze beleidscyclus starten we met een uitgebreide risico- inventarisatie. Tijdens een teamoverleg bepalen we, in het begin van elk jaar, dat de Quick- Scan wordt uitgevoerd en gedurende welke periode hieraan wordt gewerkt. Zo wordt het hele team betrokken bij de inventarisatie. Op basis van de uitkomsten van de risico- inventarisatie wordt er een actieplan en een jaarplan opgemaakt. De voortgang van beide plannen wordt regelmatig geëvalueerd tijdens teamoverleggen. Er wordt van de pedagogisch medewerkers verwacht mee te denken in de acties om de risico's te verminderen. Op basis van de evaluaties wordt het beleidsplan Veiligheid en Gezondheid bijgesteld en wordt besproken of de aanpassingen hebben geleid tot verbetering. Deze cyclus heeft als doel om altijd over een actueel beleidsplan voor Veiligheid en Gezondheid te beschikken. Het doorlopen van de cyclus duurt gemiddeld een jaar.

Wat	Wanneer	Wie
Uitvoeren risico- inventarisatie	Januari / februari 2022	Pedagogisch medewerker
Quick Scan implementeren	Februari 2022	Leidinggevende
Quick Scans	September 2022	Pedagogisch medewerkers
Opmaken actieplan	Januari/ februari 2022	Pedagogisch medewerkers

Evaluatie	September 2022	Pedagogisch medewerkers leidinggevende
Beleidsplan bijstellen	Oktober 2022	Leidinggevende

7.1 Plan van aanpak

De risico- inventarisaties geven inzicht in de huidige stand van zaken ten aanzien van veiligheid en gezondheid. Naar aanleiding van deze inventarisatie zijn er een aantal actiepunten op de agenda gezet met als doel de kwaliteit van de opvang te verbeteren.

De belangrijkste actiepunten zijn (februari 2022):

- Beleid veiligheid en gezondheid implementeren met medewerkers;
- Quick- scan bespreken met medewerkers;
- Het totaaloverzicht van te nemen maatregelen uit de inventarisatie van januari 2019 bespreken met medewerkers;
- Geïntariseerde actiepunten oplossen.

7.2 Evaluatie

Om te bepalen of de genomen acties en maatregelen ertoe hebben geleid dat er een veiligere en gezondere opvang kan worden geboden, evalueren we twee keer per jaar de genomen maatregelen en/of ondernomen acties tijdens een teambespreking. Indien een maatregel of actie een positief effect heeft gehad, wordt het veiligheids- en gezondheidsbeleid hierop aangepast.

8. COMMUNICATIE EN AFSTEMMING INTERN EN EXTERN

8.1 Intern

We vinden het belangrijk dat medewerkers zich betrokken voelen bij het veiligheids- en gezondheidsbeleid. Wanneer het beleidsplan voor veiligheid en gezondheid wordt opgesteld of bijgesteld, spelen zij hierin dan ook een actieve rol.

Draagvlak en betrokkenheid van de pedagogisch medewerkers is een voorwaarde om het beleid in de praktijk uit te dragen en na te leven. Om dit te realiseren zal er tijdens elk teamoverleg een thema of onderdeel uit het beleid worden besproken en geëvalueerd. Dit om continu in gesprek te blijven over het beleid. Hierdoor blijven we scherp op onze werkwijze en kunnen we bij veranderingen in de omgeving of situatie, zoals bij verbouwingen of veranderingen in de inrichting, direct controleren of het beleid al dan niet moet worden aangescherpt.

Wanneer een nieuwe medewerker op de locatie komt werken zorgen we voor een uitgebreide introductie in het veiligheids- en gezondheidsbeleid met, indien nodig, eventuele extra opleiding en instructies. Zodat deze persoon in staat is tot het nemen van maatregelen wanneer dat aan de orde is.

8.2 Extern

Via de nieuwsbrief en via de oudercommissie berichten we ouders over onze activiteiten, ten aanzien van veiligheid en gezondheid. Wanneer er vragen zijn van ouders worden deze zo mogelijk ter plekke beantwoord. Wanneer deze vraag voor meerdere ouders interessant is, wordt deze tevens in de nieuwsbrief opgenomen.

9. ONDERSTEUNING EN MELDING VAN KLACHTEN

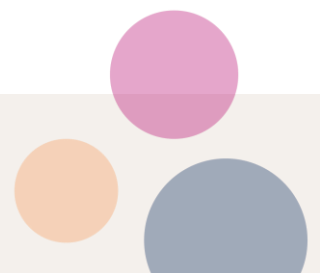
Hoewel we ons uiterste best doen om een helder en zorgvuldig beleid te voeren, ten aanzien van veiligheid en gezondheid, kan het altijd voorkomen dat een medewerker of ouder een klacht heeft. We staan open voor feedback en bespreken deze klacht het liefst direct met de medewerker of ouder zelf om tot een oplossing te komen.

9.1 Klachtenregeling

We willen graag weten hoe u over Kinderopvang Nissewaard denkt en waarderen het dan ook wanneer u ons laat weten waarover u niet tevreden bent of wat beter zou kunnen. Dit geeft ons de mogelijkheid om de kwaliteit van onze opvang te verbeteren en te werken aan een oplossing voor uw eventuele klacht. Denkt u dat wij onze dienstverlening kunnen verbeteren, heeft u ideeën of wilt u een klacht kenbaar maken? U kunt een klacht alleen schriftelijk indienen.

In de eerste instantie wordt de interne klachtenprocedure in gang gezet en proberen wij het probleem intern op te lossen. De interne procedure is terug te vinden op onze website.

Mocht dit niet lukken dan kunt u zich als ouder of medewerker richten tot de Geschillencommissie Kinderopvang www.degeschillencommissie.nl. Dit is een externe klachtencommissie die de klacht dan in behandeling zal nemen. U betaalt hiervoor een kleine vergoeding (klachtengeld). Om dit te kunnen doen, moet u eerst de interne klachtenprocedure van de kinderopvangorganisatie doorlopen.

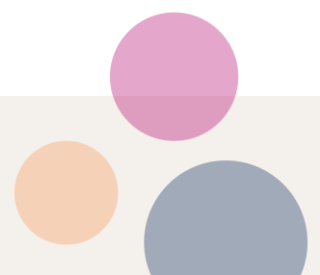


BIJLAGE 1

Huisregels kinderen

We leren kinderen om te gaan met de kleine risico's en de gevolgen hiervan. De afspraken die wij hiervoor hebben gemaakt staan hieronder beschreven. Deze afspraken brengen wij over aan de kinderen gedurende de dag en worden regelmatig herhaald.

- Kinderen spelen niet met of bij ramen en deuren, om vallen en beknelling te voorkomen;
- Iedereen zorgt ervoor dat het materiaal dat gebruikt wordt weer wordt opgeruimd;
- In het gebouw lopen we rustig en buiten op ons buitenspeelsterrein mogen wij rennen;
- Niet zonder schoenen lopen, wel op blote voeten of pantoffels aan, dit in verband met gevaar voor uitglijden;
- Binnen gooien we niet met voorwerpen;
- Uitgetrokken schoenen gelijk oppakken en aan de kant zetten om struikelen te voorkomen;
- De voordeur dient altijd gesloten (niet op slot) te worden;
- Kinderen ruimen in principe zelf het speelgoed op waar ze niet meer mee spelen, voordat ze aan een ander spel beginnen of naar huis gaan;
- Laat kinderen rustig zitten tijdens het eten, om verslikking te voorkomen;
- Kinderen duidelijk maken dat zij in bepaalde ruimtes (keuken, kantoor, berging) niet alleen mogen komen;
- De kinderen wordt aangeleerd dat zij hun handen moeten wassen na bijvoorbeeld toiletbezoek, buitenspelen, voor het eten;
- Leer de kinderen wat een goede hoesthygiëne is (tijdens hoesten of niezen het hoofd wegdraaien of buigen, in hun ellenboog niezen of hand voor de mond houden). Als blijkt dat de handen na hoesten of niezen zichtbaar vuil zijn, moeten zij hun handen wassen;
- Let erop dat kinderen met snottenbellen hun neus snuiten. Gebruik hiervoor tissues, er staan op iedere groep meerdere dozen binnen handbereik;
- Wij praten rustig op de groep;
- Pesten vinden wij niet leuk, we zijn aardig voor elkaar;
- Niet klimmen op omheiningen;
- Drinken doen wij uit een eigen beker en eten met eigen bestek;
- Als de kinderen buiten zijn, is er altijd 1 pedagogisch medewerker buiten.



BIJLAGE 2

Gedragsregels Kinderopvang Nissewaard

Kinderopvang Nissewaard schept een klimaat waarin iedereen kinderen, ouders en medewerkers zich veilig voelen.

Algemene gedragsregels:

- Iedereen wordt geaccepteerd zoals hij/zij is; alle mensen zijn verschillend en dat is prima;
- Iedereen gaat respectvol met elkaar om. Er worden geen racistische opmerkingen gemaakt, gediscrimineerd, geroddeld of gescholden. Ook wordt niemand uitgelachen, vernederd of buitengesloten;
- Er wordt geen lichamelijk of verbaal geweld gebruikt. Ook wordt er niet bedreigd met lichamelijk geweld;
- Iedereen die gedrag vertoont dat als onacceptabel wordt ervaren wordt hierop aangesproken. In het geval van (dreigend) lichamelijk of verbaal geweld door ouders of medewerkers is de directie bevoegd corrigerende maatregelen te nemen of om de toegang tot de opvang te ontzeggen;
- Iedereen houdt zich aan gemaakte afspraken;
- Iedereen is zuinig op het materiaal en de omgeving van de locatie en op de bezittingen van een ander:
- Iedereen zorgt voor rust binnen de peuterschool;
- De medewerker is consistent en betrouwbaar in zijn of haar gedrag;
- De medewerker wijst plagen en pesten ten alle tijden af;
- De medewerker luistert naar het kind en neemt het kind serieus;
- De medewerker benadert het kind positief;
- De medewerker spreekt niet over het gedrag, huiselijke omstandigheden of andere privacygevoelige zaken van een kind in het bijzijn van niet direct betrokken personen;
- De organisatie probeert in alle gevallen zorgvuldig te handelen en de belangen van ouders en kinderen te behartigen;
- De ouders/ verzorgers worden schriftelijk geïnformeerd over calamiteiten;
- De ouders/ verzorgers hebben inzage in alle gegevens die over het kind worden opgeslagen;
- De medewerker gebruikt geen seksueel getinte taalgebruik en maakt geen seksueel getinte grappen of opmerkingen;
- Foto's die op of rond het kinderdagverblijf worden gemaakt, worden alleen bewaard, bewerkt of verspreid met toestemming van de ouders of verzorgers van de kinderen;
- Foto's van kinderen worden alleen gepubliceerd met schriftelijke toestemming van ouders en verzorgers.

BIJLAGE 3

Preventieve maatregelen/ huisregels op het gebied van veiligheid

Algemeen

- Wanneer de ouder/ verzorger aanwezig is, ligt de verantwoordelijkheid voor het kind bij de ouder;
- Altijd de deur zachtjes dichtdoen;
- De vluchtdeuren worden vrijgehouden;
- Kinderen spelen niet met of bij de ramen en deuren, om vallen en beknelling te voorkomen;
- Alleen eigen kinderen door de deur/ het hek laten gaan (hek(je) hierna sluiten);
- Kinderen geen kleding met koordjes laten dragen tijdens het buiten spelen. De pedagogisch medewerker controleren hierop. Verwijder eventueel de koordjes uit de jas VOOR het buiten spelen;
- Het spelen van kinderen gebeurt vaak op de grond. Kijk dus bij het lopen goed uit voor kinderen of speelgoed dat op de grond ligt;
- Deuren die open mogen blijven staan, worden vastgezet met een deurstop. Alle deuren die open en dicht gaan hebben veiligheidstrips (minimaal tot een hoogte van 1,20m);
- Laat jassen en tassen opbergen in de 1000-dingenzak. Laat geen tassen rondslingeren op de grond;
- Geen tassen van ouders, medewerkers laten rondslingeren of op de grond plaatsen (in verband met opeten van mogelijke medicijnen/ sigaretten);
- Elektrische apparaten staan voor kinderen op onbereikbare hoogten en snoeren zijn buiten bereik van kinderen;
- Stopcontacten zijn kind veilig of hebben afschermkapjes;
- De EHBO-doos wordt ieder kwartaal gecontroleerd op de inhoud. Wanneer er iets gebruikt is, wordt dit zo snel mogelijk weer aangevuld. De EHBO-doos wordt op een duidelijke plaats bewaard op de groep;
- Medicijnen worden bewaard buiten bereik van kinderen (afgesloten leidsterkast) en indien nodig in de koelkast;
- Wanneer er geknoeid wordt met water (bijvoorbeeld in de keuken of bij de toiletten) wordt dit zo snel mogelijk opgeruimd om uitglijden te voorkomen. Ook wanneer de vloer nat is geworden bij vies weer, wordt deze zo snel mogelijk weer droog gemaakt om uitglijden te voorkomen;
- Losse vloermatten of vloerkleden hebben een slip vaste ondergrond om verschuiven te voorkomen;
- Bij traktaties wordt geen gevaarlijk snoepgoed uitgedeeld (wat verstikkingsgevaar kan opleveren) aan de kinderen;
- Iedereen zorgt ervoor dat het materiaal dat gebruikt wordt weer opgeruimd wordt;
- Controleer de ruimtes op kleine voorwerpen en ruim deze op;
- Vul dagelijks de bezetting lijst in, zodat je bij een calamiteit weet welke kinderen er/ of nog aanwezig zijn;
- Til een kind NIET aan de handen op, maar onder de oksels of in de middel of onder de billen.

Entree

- Uitgetrokken schoenen gelijk oppakken en aan de kant zetten om struikelen te voorkomen;
- Er liggen geen losse voorwerpen in de entree en de gang, zorg dat er voldoende loopruimte is;
- Er worden geen grote voorwerpen (pakketten, grofvuil) in de entree geplaatst, omdat ouders hier vaak met een kind op de arm binnenkomen en zo geen goed zicht hebben op wat er staat;
- De voordeur dient altijd gesloten te worden (deurdranger geplaatst).

Leefruimte

- Bij voorkeur zwaaien vanaf de grond. Als kinderen toch ergens op staan, dan erbij blijven, en opstapmogelijkheden gelijk na het zwaaien weghalen;
- Er wordt speelgoed gebruikt dat aansluit bij de ontwikkeling van de kinderen. Dit betekent onder andere dat er geen speelgoed dat verstikkingsgevaar op kan leveren wordt gebruikt;
- Speelgoed moet zoveel mogelijk op de groep blijven waar het vandaan komt;
- De pedagogisch medewerkers controleren zelf regelmatig het speelgoed (schoonmaaklijsten). Speelgoed dat niet veilig is (stuk, beschadigd, afbladderende verf, losse stiksels of touwtjes bij stoffen spelgoed) wordt gerepareerd of weggegooid. Bij aanschaf van nieuw speelgoed wordt goed gekeken of speelgoed veilig is;
- Kinderen ruimen in principe zelf het speelgoed op waar ze niet meer mee spelen, voordat ze aan een ander spel beginnen of naar huis gaan;
- Kinderen mogen niet rennen in de groepsruimten. Als kinderen willen rennen mag dit buiten op ons buitenspeel terrein;
- Laat de kinderen rustig zitten tijdens het eten, om verslikking te voorkomen;
- Binnen in de groepsruimten mag niet gegooid worden met voorwerpen;
- Kopjes met hete dranken worden buiten bereik van kinderen geplaatst;
- Er worden geen kinderen op schoot genomen wanneer er thee of koffie wordt gedronken. (Thee en koffie bij voorkeur niet op de groep drinken i.v.m. verbrandingsgevaar);
- In bepaalde ruimtes (keuken, kantoor, berging) mogen kinderen niet alleen komen;
- Gevaarlijke voorwerpen zoals messen, scharen, lucifers of aanstekers en gereedschap worden buiten bereik van kinderen (hoog of in een afgesloten kast) opgeborgen;
- Laat na gebruik van heet water altijd de kraan in de keuken, even doorstromen met koud water. Zorg dat er geen opstapmogelijkheden voor kinderen staan bij de heet waterkraan;
- Schoonmaakmiddelen worden buiten bereik van kinderen bewaard (in een afgesloten berging);
- Echte schoonmaakwerkzaamheden worden gedaan wanneer de kinderen niet aanwezig zijn op de groep;
- Niet weglopen bij kinderen die op de aankleedtafel liggen;
- Verschoonspullen worden binnen handbereik op de aankleedtafel gelegd, om te voorkomen dat de pedagogisch medewerker het kind onbeschermd op de aankleedtafel achter laat;
- Vaste speelplekken/hoeken creëren waar je niet doorheen hoeft te lopen;
- Controleer het speelgoed en weggooi wat er kapot is (zie schoonmaaklijst);
- Kinderen laten zitten als ze eten en rustig laten eten;
- Binnen mag er niet gevoetbald worden;
- Voldoende loopruimte creëren bij de radiatoren;
- Er worden geen punaises gebruik of spijkers om iets op te hangen.

Keuken

- Kinderen mogen niet in de (school) keuken komen;
- Apparaten die heel heet worden (onder andere waterkoker) staan buiten bereik van kinderen of worden tijdens groepsuren niet gebruikt op de groep;
- Heetwaterkraan is niet aanwezig in de groepsruimte;
- Zorg dat er geen opstap mogelijkheden voor kinderen bij de heet waterkraan staan;
- Schoonmaakmiddelen, andere giftige stoffen en plastic zakken worden buiten bereik van kinderen bewaard;
- Op de locaties is een Gifwijzer aanwezig. Deze hangt op een duidelijk zichtbare plaats;
- In de Gifwijzer is te lezen welke stappen moeten worden genomen bij (mogelijke) vergiftiging. In geval van vergiftiging altijd 112 bellen met de vraag om advies;
- Lucifers /aanstekers zijn niet aanwezig op de locatie (open vuurverboden);
- Lucifers/aanstekers van medewerkers liggen in de afgesloten leidsterkast /leidsterkamer;
- Vaatwasser altijd goed sluiten na gebruik;
- Plastic zakken opbergen in een kast waar de kinderen niet bij kunnen. (Keuken).

Buitenterrein

- Houd altijd toezicht als kinderen buiten spelen;
- Het zand in de zandtafel wordt jaarlijks vervangen;
- Er is een goede omheining rondom de speelplaats;
- De kinderen gaan op deze locatie niet van de buitenruimte af om te spelen;
- Wanneer er speelgoed uit de berging wordt gehaald, gebeurt dit altijd door de pedagogisch medewerker;
- Na gebruik wordt de deur van de berging altijd op slot gedaan (sleutel wordt buiten bereik van de kinderen bewaard);
- Speelmateriaal zoals fietsjes en dergelijke worden gebruikt op het bestrate gedeelte van het buitenterrein;
- Geef het goede voorbeeld met betrekking tot verkeersregels bijvoorbeeld bij het oversteken;
- Niet klimmen in/op het hekwerk;
- Er zijn geen giftige stekelige planten of begroeiing rondom het speelterrein;
- Voordat de kinderen naar buiten gaan controleert de pedagogisch medewerker de buitenruimte op zwerfafval;
- Controleer de zandbak op zwerfvuil VOOR het spelen;
- Controleer de buitenruimte op kleine voorwerpen VOOR het buitenspelen (dagopvang);
- Maak duidelijke afspraken over het gebruik van de buitenruimte, waar fietsen, voetballen en drukkere spelen. Dit om botsingen te voorkomen;
- Bij sneeuw of regenplassen, de speelplaats vegen of pekels strooien.

Bergruimte

- Het speelgoed wordt opgeborgen in de schuur;
- Kinderen mogen NIET alleen in de schuur/berging komen.

Kantoor

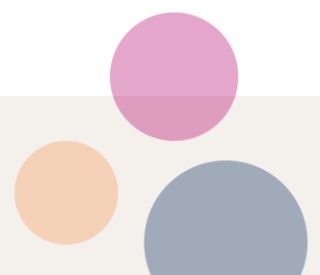
- Kinderen mogen niet alleen in kantoor komen;
- Scherpe kantoorartikelen opbergen in een kast of lade.

Naast bovenstaande afspraken die de veiligheid van de kinderen vergroten, neemt Kinderopvang Nissewaard nog de volgende maatregelen:

- Om een goed beeld te krijgen wat nu precies onveilige situaties zijn, houden de pedagogisch medewerkers een ongevallen registratie bij. Ongevallen waarbij medische hulp is

ingeschakeld worden hierop ingevuld. Aan de hand hiervan wordt gekeken of en hoe bepaalde onveilige situaties verholpen moeten worden;

- Kasten moeten stevig staan en niet om kunnen vallen, ook niet als er een kind opklimt. Hoge kasten worden indien nodig vastgezet aan de muur;
- De pedagogisch medewerkers controleren zelf regelmatig het meubilair op splinters (schoonmaaklijst). Als splinters worden aangetroffen, wordt het meubilair geschuurd. Wanneer pedagogisch medewerkers een mankement aan een bepaald meubelstuk aantreffen, dienen zij dit zo snel mogelijk door te geven aan de leidinggevende;
- Alle medewerkers binnen de organisatie zijn in het bezit van een BHV- certificaat;
- Bij calamiteiten (brand, ernstig ongeval) hebben de BHV'ers de leiding over de te nemen maatregelen;
- Er worden ontruimingsoefeningen gehouden met de kinderen. Deze ontruimingsoefeningen worden aan het begin van het jaar ingepland en staan vermeld op de jaarplanner;
- BHV'ers zorgen ervoor dat de vluchtroutes vrij zijn van obstakels.



BIJLAGE 4

Preventieve maatregelen/ huisregels op het gebied van gezondheid en maatregelen met betrekking tot de overdracht van ziektekiemen.

Protocol handhygiëne

Was je handen;

- Voor het aanraken en bereiden van voedsel;
- Voor het eten of helpen bij het eten;
- Voor wondverzorging;
- Voor het aanbrengen van zalf of crème;
- Na het hoesten en niezen en snuiten;
- Na toilet gebruik;
- Na het verschonen van een kind;
- Na het contact met speeksel, snot, braaksel, ontlasting, wondvocht of bloed;
- Na contact met vuile was of afval;
- Na schoonmaakwerkzaamheden.

Handen wassen doe je als volgt:

- Gebruik stromend water;
- Gebruik vloeibare zeep;
- Veerdeel de zeep goed over de gehele hand;
- Spoel de handen hierna goed schoon met water;
- Droog je handen af aan een schone droge handdoek, of aan een papieren handdoekje;
- Toilethygiëne;
- Leer kinderen wat een goede toilethygiëne is (handenwassen met water en zeep na toiletbezoek);
- De kinderen wordt aangeleerd dat zij hun handen moeten wassen na de bovenstaande activiteiten;
- Houd in de gaten of kinderen hun handen wassen met zeep na toiletbezoek. Je kunt hier niet continu op letten, maar als je ziet dat een kind zijn handen niet wast, kun je hem/haar aan helpen herinneren;
- Zorg voor kortgeknipte nagels;
- Draag zo min mogelijk sieraden.

Protocol hygiëne commode en toiletruimte

- Reinig de commode na elke verschoning met allesreiniger/ Dettol;
- Vervang het aankleedkussen als deze beschadigingen vertoont;
- Let op dat er geen speelgoed of eten wordt meegenomen naar de toiletten;
- Verschoon minimaal ieder dagdeel de handdoeken;
- Gooi gebruikte luiers direct weg in de daarvoor bestemde afvalbak. Leeg deze bak dagelijks;
- De toiletruimte wordt dagelijks schoongemaakt, waarbij de commode, wasbak en de toiletjes goed gesopt worden. Besteed extra aandacht aan de handcontact- punten zoals de kranen en de knop van het toilet.

Protocol hygiëne bij verkoudheid

- Hanteer zelf een goede hoesthygiëne (tijdens hoesten of niezen het hoofd wegdraaien of buigen in de kom van de ellenboog);
- Leer de kinderen wat een goede hoesthygiëne is (tijdens hoesten of niezen het hoofd wegdraaien of buigen, in hun ellenboog niezen of hand voor de mond houden). Als blijkt dat de handen na het hoesten of niezen zichtbaar vuil zijn, moeten zij hun handen wassen;

- Let erop dat kinderen met snottenbellen hun neus snuiten. Gebruik tissues, op iedere groep staan meerder dozen met tissues binnen handbereik. Zo kunnen de kinderen zelf ook een tissue pakken om hun neus te snuiten.

Spenen

- Kinderen die nog een speen hebben, hebben hiervoor ieder hun eigen speen. Deze speen wordt in de tas bewaard. We wijzen de ouders erop dat ze thuis zelf de speen moeten uitkoken.

Gebruik van crème

- Was je handen voor het aanbrengen van crème;
- Gebruik bij voorkeur zalf of crème uit een tube (in plaats van een potje);
- Wanneer er toch zalf of crème in potjes worden gebruikt, gebruik dan een spatel, wattenstaafjes of een vingercondoom om de zalf of crème aan te brengen.

De was

- Gebruik altijd een schone vaatdoek om de tafels en de stoelen na de maaltijd te reinigen. Deze wordt na gebruik direct in de was gegooid;
- De vaatdoek uit de keuken wordt na ieder gebruik met heet water uitgespoeld, en minimaal ieder dagdeel vervangen;
- Textiel wordt gewassen op minimaal 60 graden.

Eten en drinken

- Voeding wordt klaargemaakt en bewaard in de keuken;
- Voedselbereiding en verschenken gebeurt op gescheiden plaatsen;
- Neem na elke maaltijd de tafel en zo nodig de stoeltjes/banken af;
- Ieder kind krijgt na het eten een snoetenpoetser, om zo handen en gezicht weer schoon te maken.

Speelgoed

- Maak regelmatig speelgoed schoon (volgens schoonmaakschema);
- Maak zichtbaar verontreinigd speelgoed direct schoon;
- Geen Stoffen speelgoed en knuffels, verkleedkleden worden op 40 graden gewassen (volgens schoonmaak schema);
- Houd speelgoed voor binnen en buiten gescheiden;
- Berg speelgoed dat een tijdje niet gebruikt wordt, zoveel mogelijk op in dichte opbergbakken of gesloten kast;
- Er wordt zoveel mogelijk eenvoudig te reinigen speelgoed gebruikt.

Maatregelen met betrekking tot het binnenmilieu

Luchtkwaliteit

- Ventileer dagelijks (3x) in alle groepsruimtes en slaapkamer door de ramen en deuren open te zetten. Roosters, die zich meer dan 1.80 meter boven de vloer bevinden blijven zoveel mogelijk geopend. Dit doe je 's morgens direct na binnenkomst;
- Bij voorkeur is de temperatuur in de verblijfsruimte rond de 20 graden (niet lager dan 17 graden), in de slaapkamer iets koeler (niet lager dan 15 graden). Controleer de temperatuur regelmatig. Probeer temperatuurverschillen van meer dan 5 graden in de verschillende ruimtes te vermijden. Op de groepen zijn thermometers aanwezig;
- Ventileer extra tijdens bewegingsspelletjes;
- Controleer regelmatig de luchtvochtigheid: deze ligt bij voorkeur tussen de 40% en 60%. Op de groepen zijn luchtvochtigheidsmeters aanwezig;

- Binnen mag niet gerookt worden. Ook buiten wordt er niet gerookt (rookvrije school)
- Er worden geen kaarsen gebrand;
- In ruimtes met kinderen worden geen spuitbussen (verf, haarlak, luchtverfrissers) gebruikt. Ook worden er geen oplosmiddelen (sticker verwijderaar, wasbenzine, terpentine, afbijtmiddelen) gebruikt waar de kinderen bij zijn. Er wordt in bijzijn van de kinderen over het algemeen alleen lijm op waterbasis gebruikt. Verder worden er geen sterk geurende producten gebruikt;
- Ventilatioosters worden minimaal 3-maandelijks gereinigd. Wij gebruiken een CO2 indicator op de groep (locatie Rozenburg);
- Zodra de smiley niet blij kijkt wordt er direct gelucht/ geventileerd (ramen en deuren open);
- Wanneer er sprake is van luchtverontreiniging worden de roosters en ramengesloten;
- Er worden binnen geen huisdieren gehouden (vanwege mogelijke allergische reacties).

Schoonmaak van de ruimte

- Alle ruimtes worden schoongemaakt aan de hand van het schoonmaakschema (de vloer en de tafels en stoelen dagelijks, de vloeren worden dagelijks gestofzuigd en 3x per week gedweild, hoger gelegen oppervlakten (kasten, vensterbanken) wekelijks;
- Na het eten worden de tafels, stoelen en de grond schoongemaakt. Wanneer de ruimte na een “vieze activiteit” (zand, verf) vies is geworden zal dit direct hierna worden schoongemaakt;
- De schoonmaakwerkzaamheden worden correct bijgehouden op het schoonmaakschema, zodat altijd goed inzichtelijk is wat er al is schoongemaakt en wat nog moet gebeuren;
- De leidinggevende controleert regelmatig of er volgens schoonmaakschema wordt gewerkt en of dit toereikend is. Ook wordt er gecontroleerd of het schema goed wordt ingevuld;
- Schoonmaakmiddelen worden in hun oorspronkelijke verpakking/fles bewaard. Bij (mogelijke) vergiftiging met deze stoffen is het noodzakelijk dat direct duidelijk is om welke middelen het gaat;
- Bij stofzuigen, afstoffen of stofwissen worden de ramen opengezet om te luchten. Bij handmatig stofwissen worden stofbindende doeken gebruikt;
- Er worden alleen kortpolige vloerkleden/speelkleden gebruikt omdat deze beter te reinigen zijn;
- Haal knutselwerkjes en andere versieringen in de ruimte die niet gereinigd kunnen worden, na een maand weg (i.v.m. stof);
- Er worden GEEN tweedehands gestoffeerde meubels gebruikt.

Geluidsoverlast

- Luidruchtige werkzaamheden worden zo gepland dat geluidsoverlast wordt voorkomen;
- Bij geluidsoverlast worden passende maatregelen genomen.

Planten

- Zowel binnen als buiten staan er geen planten die allergeen stuifmeel verspreiden;
- Er staan geen planten met harige blaadjes;
- Spoel (echte planten of kunst) planten wekelijks af om te voorkomen dat ze stoffig worden.

Hitteprotocol

- Zet ramen en deuren wijd open als de temperatuur binnen oploopt boven de 25 graden;
- Zet eventueel een ventilator neer op een plek waar de kinderen er niet bij kunnen komen;
- Gebruik bij warm weer zo snel mogelijk de zonwering;
- Ventileer op warme dagen met name 's morgens direct na binnenkomst;

- Bij warm weer worden er geen drukke en inspannende activiteiten gedaan omdat het lichaam dan de warmte niet goed kwijt kan. Probeer te voorkomen dat kinderen zelf druk gaan doen door hen te betrekken bij rustige activiteiten;
- Geef kinderen bij hoge temperaturen extra te drinken (water of aanmaak limonade);
- De kinderen mogen tussen 12.00 en 15.00 uur bij temperaturen van boven de 25 graden NIET naar buiten;
- Houd goed in de gaten of de kinderen voldoende drinken. Geef eventueel in overleg met de ouders tussendoor water;
- Zorg dat de kinderen niet te warm gekleed zijn. Trek overtollige kleding uit. Laat kinderen eventueel in hun ondergoed rondlopen;
- Afkoelen kan door met water te spelen.

Maatregelen m.b.t. het buitenmilieu

Buiten spelen

- Let op dat kinderen voldoende aangekleed naar buiten gaan;
- Smeer van mei tot september bij zonnig of licht bewolkt weer de kinderen in met zonnebrandcrème (minimaal factor 20) als ze buiten spelen. Smeer kinderen om de 2 uur opnieuw in. Let erop dat de kinderen niet te lang in de zon spelen (kinderen jonger dan 1 jaar helemaal niet in direct zonlicht), bij voorkeur met een zonnehoedje en T- shirt aan. Let op dat tussen 12.00 en 15.00 uur er zoveel mogelijk in de schaduw (onder parasols, doeken of schaduw) gespeeld wordt;
- Wij vragen de ouders om bij warm weer de kinderen thuis al in te smeren;
- Beperk bij extreme hitte de duur van het buitenspelen. Pas ook de activiteiten aan, zodat grote inspanning wordt vermeden. Beperk bij extreem koud weer de duur van het buitenspelen;
- Beperk buiten eten en drinken zoveel mogelijk (vooral zoete etenswaren). Gebruik bij buiten drinken rietjes om te voorkomen dat er een bij of wesp in de mond of keel terecht komt. Maak plakkerige handen of gezicht direct schoon;
- De kinderen worden minimaal een half uur van tevoren ingesmeerd zodat de zonnebrand goed kan intrekken.

Waterpret

- Als er een opblaasbadje wordt gebruikt, wordt het badje voor gebruik goed schoongespoeld. Het badje wordt gevuld met schoon drinkwater. Hiervoor kan de tuinslang worden gebruikt. Het is van groot belang dat de tuinslang eerst doorgespoeld wordt (zachtjes zonder al te veel spetteren) om de kans op legionella zo klein mogelijk te houden. De brandslang wordt hier niet voor gebruikt, deze wordt alleen gebruikt in geval van brand;
- Ververs het water dagelijks wanneer er een zwembadje wordt gebruikt. Bij kinderen die nog niet zindelijk zijn wordt goed in de gaten gehouden of er geen "ongelukjes" gebeuren, anders wordt het gehele water ververs. Bij tussentijdse vervuiling (bijvoorbeeld vogelpoep) wordt het water tussendoor extra ververs. Gebruik zo min mogelijk waterspeelgoed dat aanzet tot drinken. Eet en drink NIET in of bij het zwembadje;
- Spoel het badje na gebruik goed schoon en berg het zwembadje weer DROOG op (dus eerst laten drogen voordat het opgevouwen wordt).

Zandtafel

- Controleer het zand van de zandtafel VOOR gebruik op eventueel aanwezige verontreiniging, zoals uitwerpselen van katten. Wanneer je in het zand uitwerpselen aantreft die er langer dan 3 weken hebben gelegen, is het verschonen van het zand noodzakelijk. Daarnaast is het verschonen van de zandtafel nodig wanneer het zand zichtbaar vuil is;
- Het zand van de zandtafel wordt jaarlijks ververs;

- De kinderen moeten na het spelen in de zandtafel handen wassen;
- Zorg ervoor dat kinderen niet eten en drinken in de zandtafel.

Rondom het gebouw

- De vuilnisbakken binnen worden dagelijks geleegd. Afval wordt in gesloten containers opgeborgen;
- Als er overlast is van vliegen of wespen wordt ervoor gekozen om de deuren en ramen wat meer gesloten te houden, zodat deze niet binnen kunnen komen;
- Als er uitwerpselen van dieren worden gevonden (vliegen, muizen, katten) wordt dit direct opgeruimd;
- Op de buitenspeelplaats worden voor kinderen geen schadelijke bestrijdingsmiddelen gebruikt.

Uitstapjes

- Zorg bij uitstapjes buiten de deur ervoor dat dit op een veilige manier gebeurt, met voldoende begeleiding, zie vierogen principe;
- Wanneer er een bezoekje wordt gebracht aan de dieren, let erop dat dit voorzichtig gebeurt en wees alert op bijten en krabben van de dieren. Als dieren gevoed worden, let erop dat dit voorzichtig gebeurt. Na contact met dieren wassen de kinderen hun handen, let hierop. Kinderboerderijen worden alleen bezocht na overleg met de ouders.

Maatregelen met betrekking tot (het uitblijven van) medisch handelen

Deze maatregelen zijn beschreven in het protocol zieke kinderen. Met inachtneming van de BIG, worden er geen medische handelingen uitgevoerd.