



Pedagogisch beleid
KDV Villa Kinderkresj
SK Nissewaard

“SK Nissewaard waar
kinderen ontdekken en
beleven”



Inhoudsopgave

Voorwoord	5
<i>Missie</i>	5
<i>Visie</i>	5
Pedagogische doelstelling	6
<i>Het bieden van emotionele en fysieke veiligheid</i>	6
<i>Socialisatie door overdracht van waarden en normen</i>	6
<i>Het bevorderen van persoonlijke competenties</i>	6
<i>Het bevorderen van sociale competenties</i>	6
Dagprogramma	7
<i>Structuur binnen het dagritme</i>	7
<i>Activiteiten binnen het dagritme</i>	7
<i>Voor- en buitenschoolse activiteiten</i>	8
<i>Bijzondere dagen</i>	8
<i>Communicatie op de groep</i>	8
Ontwikkeling van de kinderen	9
<i>Bewegen</i>	9
<i>Taal (Nederlands)</i>	9
<i>Rekenen-wiskunde</i>	9
<i>Oriëntatie op jezelf en de wereld</i>	9
<i>Sociaal-emotionele ontwikkeling</i>	9
<i>Uitvoering urennorm VE</i>	9
<i>Observeren en signaleren</i>	10

<i>PeuterPlusPlan</i>	10
Veiligheid	11
<i>Normen en waarden</i>	11
<i>Gelijkwaardigheid en respect</i>	11
<i>Mentorschap</i>	11
<i>Kenmerken van de pedagogisch professionals</i>	12
<i>Vaste gezichten criterium</i>	12
<i>Kennismaken met Stichting Kinderopvang Nissewaard</i>	12
<i>Samenwerken van de groepen</i>	12
<i>Rustmomenten</i>	13
<i>Uitstapjes</i>	13
<i>Vervoer</i>	13
<i>Telefoons en tablets</i>	13
<i>Klachtenbehandeling</i>	14
<i>Werkwijze, protocollen en beleid</i>	14
<i>Privacy</i>	14
<i>Stagiaires en vrijwilligers</i>	15
<i>Aandachtsfunctionaris en vertrouwenspersoon</i>	15
Praktische informatie	16
<i>Kenmerken van de locatie</i>	16
<i>Beroepskracht-kind ratio</i>	16
<i>Drie-uursregeling</i>	16
<i>Samenstelling van de groep-personeel</i>	16
<i>Openingstijden</i>	16

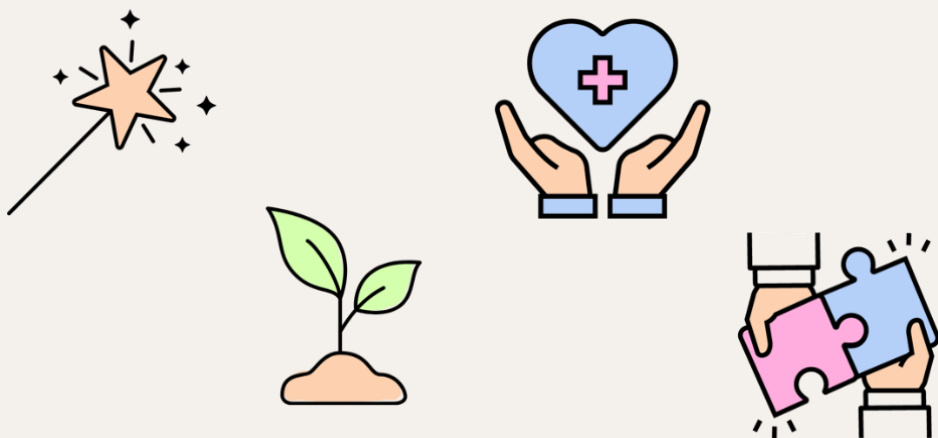
<i>Brengen en halen</i>	17
<i>Werktijden/diensten</i>	17
<i>Groepsindeling</i>	17
<i>Welkomstgesprek</i>	18
<i>Wenperiode</i>	18
<i>Overgang naar een andere groep</i>	18
<i>Hygiëne</i>	18
<i>Huishoudelijk reglement</i>	18
<i>Ouderportaal</i>	18
<i>Oudercommissie</i>	18
<i>Ouderbetrokkenheid VVE</i>	19
<i>Doorgaande lijn</i>	19
<i>Meldcode</i>	19
<i>Slapen</i>	20
<i>Voorschoolse educatie</i>	20
<i>'Tien minuten' gesprek</i>	20
<i>Het vierogenprincipe</i>	20
<i>Pedagogisch Beleidsmedewerker/Coach – VE-Coach</i>	21
<i>Medisch handelen</i>	21
<i>Richtlijnen voor ziekte en ongeval</i>	22
<i>Contact</i>	23
<i>Externe partners</i>	23

VOORWOORD

Stichting Kinderopvang Nissewaard is een professionele kinderopvangorganisatie en biedt dagelijks opvang aan ruim 600 kinderen op Voorne Putten en Rozenburg. Onze locaties zijn verspreid over Abbenbroek, Heenvliet, Geervliet, Rozenburg, Zuidland en Zwartewaal. In de dorpen en wijken zorgen we voor aansluiting bij het onderwijs, het sociale netwerk en de lokale ondernemers.

MISSIE

Stichting Kinderopvang Nissewaard is de plek waar kinderen in een veilige omgeving mogen ontwikkelen, spelen en beleven onder begeleiding van onze professionals. In onze locaties dragen wij met een kwalitatief en divers ontwikkelaanbod bij aan de ontwikkeling van kinderen van 0 tot 13 jaar. Hierbij staat plezier voorop en staan zorg, veiligheid en een deskundige pedagogische aanpak centraal. Wij bieden ouders en verzorgers de mogelijkheid de zorg voor kinderen (van 0 tot 13 jaar) te combineren met werk, studie of andere (maatschappelijke) activiteiten. We bieden kinderopvang zonder winstoogmerk.



VISIE

Veiligheid, ontwikkeling, beleving en verbinding zijn de waarden die belangrijk zijn in onze organisatie. Van nature zijn kinderen nieuwsgierig en willen de wereld op hun eigen manier ontdekken. Wij zorgen voor een veilige omgeving waarin de kinderen zichzelf kunnen ontplooien met de juiste liefdevolle begeleiding.

De pedagogisch professionals kijken naar de kinderen als individu, maar verliezen ook het groepsverband niet uit het oog. Binnen het voorspelbare dagritme bieden wij de kinderen uitdagende en betekenisvolle activiteiten waarin kinderen zich kunnen ontwikkelen.

Ouders en pedagogisch professionals werken samen aan de gezonde ontwikkeling van kinderen door ze spelenderwijs te stimuleren en te laten beleven. Door betrokken te zijn; een luisterend oor te bieden; uitdagende speelhoeken te creëren; het goede voorbeeld te geven en waar nodig ondersteuning te bieden, zorgen wij voor een fijne verbinding tussen kinderen, ouders, professionals en (lokaal) samenwerkende partners.



PEDAGOGISCHE DOELSTELLING

De pedagogische doelstelling van Stichting Kinderopvang Nissewaard is het bieden van verantwoorde kinderopvang aan kinderen van 0 tot 13 jaar. Dit gebeurt in een veilige omgeving met een opvoedklimaat dat het kind bescherming en uitdaging kan bieden. Hierin kan het individuele kind met zijn eigenheden in de ontwikkeling van zijn persoonlijke en sociale vaardigheden (competenties) tot ontplooiing komen.

In de wet zijn de vier pedagogische doelen van J. M. A. Rixen-Walraven (2004) opgenomen als definitie van ‘verantwoorde kinderopvang’. Die pedagogische doelen zijn: het bieden van emotionele en fysieke veiligheid; het bevorderen van persoonlijke competenties; het bevorderen van sociale competenties en de socialisatie van kinderen door overdracht van waarden en normen.

1) HET BIEDEN VAN EMOTIONELE EN FYSIEKE VEILIGHEID

Kinderen hebben behoefte aan een min of meer voorspelbare omgeving en een herkenbare structuur van de dag. Hoe jonger het kind is, hoe moeilijker het voor het kind is om zicht te krijgen op volgorde van gebeurtenissen op het verleden, heden en de toekomst. Deze behoefte vraagt om een stabiele personele bezetting en kind bezetting.

Wij streven naar zo min mogelijk wisseling van pedagogisch professionals en kinderen. Zo kan het kind zich hechten en steun vinden bij de mentor of de andere pedagogisch professionals van de groep. Ook de dagindeling, het dagritme en terugkerende rituelen dragen bij aan de vervulling van deze behoefte.

2) SOCIALISATIE DOOR OVERDRACHT VAN WAARDEN EN NORMEN

Kinderen ontwikkelen het gevoel dat ze individueel waardevol zijn door de positieve reactie en bevestiging van anderen op hun gedrag. Zo ontwikkelen ze een positief zelfbeeld. Om in deze behoefte te voorzien, heeft de pedagogisch professional oog voor positieve kanten en gedragingen van ieder kind. De pedagogisch professional zal in eigen gedrag het goede voorbeeld geven en waardering voor het kind aan het kind laten blijken.

3) HET BEVORDEREN VAN PERSOONLIJKE COMPETENTIES

Alle kinderen hebben behoefte om zich te ontwikkelen, te beleven en zichzelf als kundig (competent) te ervaren. Daarom zoeken ze naar nieuwe uitdagingen. De pedagogisch professional zal elk kind uitdagen om iets nieuws te proberen, zonder het te overvragen. De pedagogisch professional reageert op de nieuwsgierigheid van het kind door het aan te moedigen.

4) HET BEVORDEREN VAN SOCIALE COMPETENTIES

Kinderen willen graag voldoen aan de verwachtingen, normen en afspraken die gesteld worden door de omgeving waarin zij verblijven. Duidelijke regels die reëel zijn voor de ontwikkelingsleeftijd, bieden voorwaarden aan deze behoefte.

De pedagogisch professional leeft zich in ieder kind in, heeft een voorbeeldfunctie en laat het kind ervaren dat hij bijvoorbeeld iets liefs, solidairs of eerlijks gedaan heeft. Een kind heeft bijvoorbeeld een ander kind getroost of geholpen. De vierde pedagogische doelstelling draagt bij aan deze behoefte: het bevorderen van sociale competenties. De pedagogisch professional helpt het kind in de socialisatie een goed mens te zijn.



DAGPROGRAMMA

Regelmaat en continuïteit gedurende de dag zorgen voor herkenbaarheid, duidelijkheid en voorspelbaarheid. We hanteren een vast dagritme en vaste afspraken, wat eventuele onzekerheden bij de kinderen reduceert en een gevoel van veiligheid bevordert.

STRUCTUUR BINNEN HET DAGRITME

Structuur bieden betekent ervoor zorgen dat de situatie voor het kind duidelijk wordt en dat ze weten wat er van hen verwacht wordt. In de structuur van het dagritme is ruimte voor de pedagogisch professional om te kijken naar het individuele kind. De pedagogisch professional streeft ernaar een kind richting te bieden tussen structuur en vrijheid. Dit doet de pedagogisch professional door:

- Duidelijk en consequent te zijn;
- Uit te leggen wat er gaat gebeuren;
- Informatie mondeling geven en delen;
- Regels en grenzen te stellen.

ACTIVITEITEN BINNEN HET DAGRITME

In het vaste programma wordt voor de kinderen van 0 tot 4 jaar gewerkt met Startblokken in de gemeente Nissewaard en Uk en Puk in de gemeente Rotterdam. Voor de buitenschoolse opvang locaties wordt gewerkt met een aangepast programma wat aansluit bij de ontwikkelingsleeftijd. We bieden iedere dag activiteiten aan waar we inzetten op spel en interactie. In het spel liggen de beste mogelijkheden om taal en denken uit te lokken en te stimuleren.

Betekenisvolle spelactiviteiten lokken interesse, enthousiasme en actieve betrokkenheid van kinderen uit. De pedagogisch professional is gespecialiseerd in het ontwikkelingsniveau van de groep en stemt de begeleiding van de activiteiten hierop af. Ieder kind wordt individueel aangemoedigd bij groepsactiviteiten wanneer het kind bij zijn bijdrage aan het groepsproces hier behoefte aan heeft.



VOOR- EN BUITENSCHOOLSE ACTIVITEITEN

Stichting Kinderopvang Nissewaard biedt alle kinderen de mogelijkheid om deel te nemen aan de voor- en buitenschoolse activiteiten, zoals peutergym, jonge kind- en ouderlessen, muzikles of een sportles. Voor deze extra activiteiten maken we naast de expertise van de professionals ook gebruik van onze lokale partners zoals een muziekleraar, (sport)vereniging of een schaakleraar.

Voor de activiteiten die georganiseerd worden door een externe professional wordt geen beroepskracht-kind ratio gehanteerd maar geldt het aantal toelaatbare kinderen vanuit de lokale partner(s).

BIJZONDERE DAGEN

We besteden aandacht aan bijzondere dagen zoals Kerstmis, Sinterklaas, de Kinderboekenweek, de Nationale Voorleesdagen, Pasen, en Koningsdag. We stemmen de activiteiten rondom deze dagen af op de leeftijdsgroep, net zoals verjaardagen van kinderen, pedagogisch professionals en geboortes binnen het gezin.

COMMUNICATIE OP DE GROEP

Op de groep heerst een prettige sfeer. De pedagogisch professionals geven de kinderen ik-boodschappen, zijn consequent, zeggen wat ze doen en doen wat ze zeggen, geven het goede voorbeeld en benaderen de kinderen op gelijke hoogte zodat ze het kind in de ogen kunnen kijken.



ONTWIKKELING VAN DE KINDEREN

Omdat de meeste kinderen van nature de drang hebben zichzelf te ontwikkelen, moet het aanbod hierop aansluiten. De materialen die de pedagogisch professional voor de kinderen aanschaft, zijn toegespitst op de verschillende leeftijden en interesses van de kinderen. We kijken bij het aanbod van activiteiten naar de interesse en behoefte van de kinderen en de inhoudskaarten van SLO (Stichting Leerplan Ontwikkeling).

BEWEGEN

In de interacties met hun materiële omgeving, ontwikkelen kinderen vooral hun persoonlijke competenties. Gevarieerd bewegen in de ruimte, op speeltoestellen spelen, buitenspelen en begeleide sportactiviteiten bevordert de grove motoriek en daarmee ook het zelfvertrouwen van kinderen. Het gebruik van allerlei materialen in divers type spel (van oefenen- tot constructie- tot fantasiespel) kan de fijne motoriek bevorderen.

TAAL (NEDERLANDS)

Bij Stichting Kindervang Nissewaard spreken we Nederlands met elkaar. We bieden activiteiten aan die aansluiten bij de belevingswereld en die taal uitlokken, zoals liedjes zingen, voorlezen en fijne speelhoeken creëren waar taal centraal staat (huishoek en thematafel). Onze pedagogisch professionals leggen op kindniveau uit en bespreken niet-wenselijk taalgebruik met de kinderen.

REKENEN-WISKUNDE

Binnen de activiteiten komen verschillende aspecten van rekenen-wiskunde aanbod. We bieden dit aan op de leeftijd en de belevingswereld van de kinderen. Denk hierbij aan tellen, wegen, meten en vergelijken. Ook bouwen we met vrij constructiemateriaal.

ORIËNTATIE OP JEZELF EN DE WERELD

De pedagogisch professionals bieden binnen het dagprogramma activiteiten aan waar kinderen situaties en ervaringen opdoen over zichzelf en de ander, de samenleving, de ruimte om zich heen, planten, dieren, de mens en tijd. Ze ondersteunen de kinderen in het herkennen van hun eigen gevoelens, maken de leefregels en afspraken op de groep bespreekbaar (passend bij de leeftijd van de kinderen) en voeren gesprekken met de kinderen waarin begrippen voorkomen die passen bij het thema.

SOCIAAL-EMOTIONELE ONTWIKKELING

Binnen Stichting Kinderopvang Nissewaard besteden we veel aandacht aan de sociaal- emotionele ontwikkeling. De pedagogisch professionals ondersteunen de kinderen in het ontdekken van de eigen kwaliteiten en krachten; begeleiden de kinderen in het maken van een keuze en sturen de kinderen bij het openstaan voor oplossingen bij conflicten.

UITVOERING URENNORM VE

Kinderopvang Nissewaard biedt minimaal 16 uur per week, 640 uur per jaar, voorschoolse educatie aan peuters van 2 tot 4 jaar met een VVE-indicatie. De doelgroep- en niet doelgroepkinderen sluiten bij elkaar aan. Er wordt tenminste 3 dagen/dagdelen per week voorschoolse educatie aangeboden.



OBSERVEREN EN SIGNALEREN

Wanneer pedagogisch professionals bijzonderheden in de ontwikkeling van een kind signaleren, bespreken zij dit binnen hun team en met de ouders. We hechten veel waarde aan een open en respectvolle communicatie, waarin we onze observaties delen en samen met ouders zoeken naar passende ondersteuning. Indien nodig verwijzen we, altijd in overleg en met toestemming van ouders, door naar deskundige instanties, zoals het consultatiebureau, de jeugdarts, logopedist of andere gespecialiseerde zorgverleners.

Op deze manier zorgen we ervoor dat elk kind de begeleiding krijgt die past bij zijn of haar ontwikkeling en welbevinden en bieden we samen met ouders een sterke basis voor een gezonde en evenwichtige groei.

PEUTERPLUSPLAN

Binnen de dagopvang en peuteropvang maken we gebruik van het observatiesysteem PeuterPlusPlan om de ontwikkeling van ieder kind systematisch te volgen. Wij vinden het belangrijk dat elk kind aanbod krijgt dat aansluit bij zijn of haar ontwikkelingsniveau, ongeacht de kalenderleeftijd. PeuterPlusPlan werkt vanuit ontwikkelingsfasen waardoor pedagogisch professionals nauwkeurig kunnen volgen hoe een kind zich ontwikkelt op de verschillende ontwikkelingsgebieden.

Het vroegtijdig signaleren van zowel een ontwikkelingsachterstand als voorsprong is een belangrijk onderdeel van ons pedagogisch handelen.

PeuterPlusPlan ondersteunt dit proces door automatisch signalen te geven wanneer de ontwikkeling afwijkt van de verwachte lijn. Het systeem vergelijkt de actuele ontwikkelingsleeftijd met de te verwachten ontwikkeling en maakt inzichtelijk welke doelen binnen de zone van naaste ontwikkeling liggen.

Rond de verjaardag van ieder kind plannen wij een gesprek met ouders om samen de ontwikkeling te bespreken, ervaringen te delen en nieuwe doelen af te stemmen. Wanneer uit de observaties blijkt dat een kind extra ondersteuning of gerichte aandacht nodig heeft, vindt dit gesprek eerder plaats.

We streven, met toestemming van ouders, naar een warme overdracht van alle kinderen. Het ontwikkeloverzicht en het overdrachtformulier worden besproken met ouders en gedeeld met het onderwijs. Er is regelmatig afstemming tussen kinderopvang en onderwijs, waarbij de kwalitatieve resultaatafspraken van de gemeente Nissewaard als leidraad worden gebruikt.

Pedagogisch professionals en leerkrachten hebben kennis van de ontwikkeling van jonge kinderen en stemmen hun begeleiding hierop af. Door middel van observatie, samenwerking en overdracht zorgen wij voor continuïteit in de ontwikkeling en begeleiding van het kind.

Wanneer een kind doorstroomt naar de BSO van Stichting Kinderopvang Nissewaard vindt er altijd een warme overdracht plaats, zodat ook daar aangesloten kan worden bij de behoeften en ontwikkeling van het kind.



VEILIGHEID

NORMEN EN WAARDEN

Bij de overdracht van maatschappelijke normen en waarden (sociale omgangsvormen; netjes eten, leren delen van speelgoed, op je beurt wachten, etc.) geeft de pedagogisch professional actief het goede voorbeeld. Op de groepen zijn afspraken en (ongeschreven) leefregels passend bij de leeftijden.

GELIJKWAARDIGHEID EN RESPECT

Ieder mens is gelijk; al hebben we allemaal onze eigen kwaliteiten. Respect van de pedagogisch professional naar de kinderen, ouders en collega's toe is belangrijk. Omgekeerd is er voor een prettige sfeer ook respect van de kinderen, ouders en collega's naar de pedagogisch professional nodig.

MENTORSCHAP

Om de ontwikkeling van het kind te kunnen volgen, moet de mentor het kind echt kennen. Daarom is de mentor direct betrokken bij de opvang en ontwikkeling van het kind. De mentor is één van de pedagogisch professionals van de groep waarin het kind geplaatst is. Tijdens het welkomstgesprek maken de ouder(s) (en kind) kennis met de mentor. De mentor houdt de ontwikkeling van het kind extra in de gaten en vervult (indien nodig) ook een rol in het contact met andere professionals (met toestemming van ouders). Als het kind een andere mentor krijgt, bijvoorbeeld omdat het naar een andere groep gaat, dan horen ouders dit van de mentor van hun kind.

KENMERKEN VAN DE PEDAGOGISCH PROFESSIONALS

De pedagogisch professionals beschikken over een diploma conform CAO Kinderopvang. De pedagogisch professionals worden na een afschrift van een Verklaring voor Goed Gedrag permanent gescreend door justitie.

Stichting Kinderopvang Nissewaard hecht er waarde aan om, bij personeelskrapte door ziekte of bij openstaande vacatures, te kiezen voor professionals die bekend zijn bij de organisatie. We verkiezen professionals van andere locaties met eenzelfde werkwijze boven 'vreemde' gezichten van buitenaf zoals een uitzendkracht die onbekend is binnen de organisatie. Alle pedagogisch professionals zijn bekend met het registratiesysteem, Kidsadmin, hierin staan relevante en belangrijke gegevens van de kinderen, zoals allergieën, medicatie of eventuele andere afspraken. De invalkracht is tijdig op de hoogte van relevante gegevens van de kinderen. We houden rekening bij langdurige ziekte dat zoveel mogelijk dezelfde pedagogisch professional invalt.

VASTE GEZICHTEN CRITERIUM

Een vaste, vertrouwde pedagogisch professional biedt emotionele veiligheid aan een kind. Daarom werkt er op de dag dat het kind aanwezig is minimaal één vast gezicht van het kind op de groep. De vaste professional weet hoe het kind zich ontwikkelt, waar het kind behoefte aan heeft en waar het gestrest van raakt. De vaste gezichten mogen niet te vaak wisselen en moeten het grootste deel van de dag aanwezig zijn op de groep. Het vaste gezichten criterium geldt niet binnen de buitenschoolse opvang.

KENNISMAKEN MET STICHTING KINDEROPVANG NISSEWAARD

Nieuwe en belangstellende ouders zijn van harte welkom op de locatie. Een aanvraag voor een rondleiding op de locatie kan worden gedaan via de website.

Na inschrijving neemt de locatie contact op met de ouder(s) voor een welkomstgesprek. Tijdens het welkomstgesprek worden er gegevens van het kind uitgewisseld en eventuele bijzonderheden besproken. Tijdens dit gesprek worden ook afspraken gemaakt over het eventuele wennen op de groep.

SAMENWERKEN VAN DE GROEPEN

Stichting Kinderopvang Nissewaard werkt in de dagopvang met stamgroepen en in de buitenschoolse opvang met basisgroepen. Elk kind wordt geplaatst en ingedeeld in een stam- of basisgroep. Een stamgroep bestaat uit kinderen in de leeftijd van 0 tot en met 3 jaar. Een basisgroep bestaat uit kinderen in de schoolleeftijd, van 4 tot en met 12 jaar. Wanneer op een locatie meer stam- of basisgroepen geopend zijn, wordt elk kind ingedeeld in de groep waar hij of zij het beste past wat betreft leeftijd en ontwikkeling. Wanneer op een locatie meer stam- of basisgroepen geopend zijn, wordt elk kind ingedeeld in de groep waar hij of zij het beste past wat betreft leeftijd en ontwikkeling. We kunnen activiteiten, spel of een andere beleving aanbieden met verschillende groepen. We maken daarbij gebruik van de verschillende ruimtes, materialen en speelplekken.

Met voorafgaande schriftelijke toestemming van de ouders kan het kind tijdelijk (totdat plaats is in de vaste groep) gebruikmaken van een tweede stam- of basisgroep (Zie artikel 9 lid 9 (voor KDV) en artikel 18 lid 4 (voor BSO) van het Besluit kwaliteit kinderopvang). De ouder geeft toestemming voor tijdelijke opvang in een tweede groep met het ondertekenen van de opvangovereenkomst. De gegeven toestemming voor tijdelijke opvang in één andere groep geldt voor tijdelijke periodes binnen de contractduur.



Het kind maakt – in het geval er meerdere groepen op een locatie worden opgevangen – in de volgende situaties tijdelijk gebruik van één andere groep:

- Wanneer de vaste groep gesloten is; in vakantietijd, op rustige dagen en/of aan het begin en/of einde van de dag.
- Bij afname van extra uren en bij ruilen van dagdelen, wanneer dit niet mogelijk is op de eigen stam- of basisgroep.
- Wanneer een vaste groep moet sluiten vanwege een onvoorziene omstandigheid.

Extra opvang is alleen mogelijk als de beroepskracht- kind ratio dit toelaat.



RUSTMOMENTEN

De pedagogisch professionals plannen per dag verschillende rustmomenten in voor de kinderen. Wat bijvoorbeeld een rustmoment is, is een eet-en-drink moment, een tafelgesprek of het lezen van een boek.

UITSTAPJES

Ouders moeten vooraf altijd toestemming geven voor een eventueel uitstapje. Als er (dichtbij) uitstapjes gemaakt worden, bijvoorbeeld in het dorp zelf, dan zijn de pedagogisch professionals uiterlijk om 16.00 uur terug op de locatie. Wilt u uw kind eerder ophalen, dan kunt u dit doorgeven aan de pedagogisch professionals. Zij zorgen er dan voor dat uw kind op tijd terug is op de locatie. Uitstapjes buiten het dorp/kern worden altijd vooraf gemeld aan de ouders. Wij vinden het belangrijk dat een ouder ervan op de hoogte is dat het kind een (ver) uitstapje maakt met de pedagogisch professionals.

Als er een kind is dat geen toestemming krijgt van de ouders om met een uitstapje mee te gaan, zal de pedagogisch professional in overleg met de ouders zoeken naar een vervangende opvang. (Denk aan een andere BSO-locatie of de peutergroep.) Het is niet wenselijk dat een uitstapje voor de rest van de kinderen niet door kan gaan omdat een kind niet mee mag gaan.

VERVOER

De pedagogisch professionals zijn bij uitstapjes en bij het vervoer van en naar school verantwoordelijk voor de kinderen. Tijdens een uitstapje kan er gebruik gemaakt worden van de GoCab, eigen vervoer en in overleg met de locatie in Heenvliet met de 'Vlinder bus'. De kinderen worden vervoerd volgens de wegenverkeerswet. Wij hanteren hiervoor het protocol 'uitstapjes'.

TELEFOONS EN TABLETS

De locaties beschikken over een tablet, laptop, vaste telefoonlijn en/of mobiele telefoon en zijn hierop via telefoon of het ouderportaal bereikbaar.

Mobiele telefoons, tablets en bel/smarthorloges van kinderen passen niet op de groep. Ze kunnen worden bewaard in de afgesloten kast op de groep of in de tas van het kind. Het is nog beter om deze apparaten thuis te houden. Meenemen is op eigen risico; Stichting Kinderopvang Nissewaard kan niet aansprakelijk gesteld worden voor het eventuele zoekraken of kapotgaan.

KLACHTENBEHANDELING

Dagelijks doen wij ons uiterste best om de kinderen naar volledige tevredenheid van de ouders te verzorgen en te begeleiden in de groep. Soms kan er onverhoopt toch iets voorvallen of misgaan waar u als ouder ontevreden over bent. Dit horen wij dan graag van u. Wij staan open voor vragen en suggesties en zullen te allen tijde proberen deze zo goed mogelijk te behandelen of toe te passen. Als u als ouder er niet uitkomt met de pedagogisch professional of mentor dan kan er ook contact opgenomen worden met de locatiemanager of de directie.

Stichting Kinderopvang Nissewaard heeft een interne klachtenregeling en is aangesloten bij de Geschillencommissie Kinderopvang. Als de ouder vindt dat de klacht intern niet goed is opgelost, dan kan de ouder de klacht bij de Geschillencommissie Kinderopvang neerleggen.

WERKWIJZE, PROTOCOLLEN EN BELEID

De pedagogisch professionals werken volgens het pedagogisch beleidsplan van de locatie. Een aantal onderwerpen zoals voeding, veiligheid en gezondheid zijn uitgewerkt in verschillende interne handreikingen en protocollen. Meer informatie hierover kunt u opvragen bij de locatiemanager. Om de protocollen en interne handreikingen actueel te houden, worden deze regelmatig tijdens team overleggen besproken en indien nodig aangepast.

PRIVACY

De Wet Persoonsregistratie is ook van toepassing op de kinderopvang. De ouder kan inzage krijgen in de gegevens van zijn/haar kind. De schriftelijke overdracht is alleen door de pedagogisch professionals van de locatie in te zien. Zonder toestemming van de ouder worden geen gegevens van ouder of kind verstrekt aan derden.



STAGIAIRES EN VRIJWILLIGERS

Bij Stichting Kinderopvang Nissewaard worden wij regelmatig ondersteund door stagiaires vanuit de opleiding MBO Pedagogisch Medewerker niveau 3 of 4, Social-Work of Pedagogisch Educatief Professional. Ook bieden wij de mogelijkheid voor een BBL-leertraject binnen Stichting Kinderopvang Nissewaard. De richtlijnen voor alle leerlingen binnen Stichting Kinderopvang Nissewaard staan beschreven in ons stagebeleid. Ook de inzetbaarheid van de stagiaires staat hierin beschreven. Het stagebeleid is op te vragen bij de locatiemanager. Zowel de vaste professionals, stagiaires en vrijwilligers zijn in het bezit van een Verklaring Omtrent Gedrag en gekoppeld aan onze organisatie.

Tijdens de BBL-opleiding start een BBL- stagiaire boventallig op de groep. De stagiaire is onder begeleiding van een pedagogisch professional o.a. verantwoordelijk voor de dagelijkse opvang, ontwikkeling en verzorging van een groep kinderen. Afhankelijk van de fase van de opleiding waarin de stagiaire zit kan ze meetellen in de personele bezetting op de groep:

- Het begeleiden van kinderen, zowel in groepsverband als individueel bij diverse activiteiten;
- Een situatie creëren binnen de groep waarin kinderen zich veilig voelen;
- De kinderen stimuleren zich verder te ontwikkelen;
- Het bedenken en ontwikkelen van activiteiten voor en met de kinderen;
- Het bijhouden van de ontwikkeling van kinderen;
- Het onderhouden van het contact met ouders/verzorgers en collega's.

AANDACHTFUNCTIONARIS EN VERTROUWENSPERSOON

Alice Vermeer is aandachtfunctionaris. Zij is bereikbaar in geval van vermoedens van kindermishandeling of bij vragen of opmerkingen of bij het aangaan van een vertrouwelijk gesprek. Alice Vermeer is bereikbaar voor ouders en personeel. Zij is per mail bereikbaar via avermeer@sknissewaard.nl.



PRAKTISCHE INFORMATIE

KENMERKEN VAN DE LOCATIE

De locatie Villa Kinderkresj, waarin het kind wordt opgevangen, is speciaal voor de kinderdagopvang gebouwd en daardoor is het zeer kindvriendelijk, sfeervol, gezellig en ruim ingericht met allerlei hoekjes, waarin het kind zijn spel kan spelen of activiteiten kan uitvoeren. Het is goed te ventileren en te verwarmen. Villa Kinderkresj heeft vloerverwarming en er zijn hoge radiatoren. Centraal in het gebouw is de ruime speelhal, waarin de grote activiteiten kunnen plaatsvinden. Deze ruimte is ook zeer geschikt voor het vrij spelen met de kinderen. Hierin is de centrale keuken gelegen.

De peutergroepen hebben ieder 2 slaapkamertjes, een toiletgroep met twee lage toiletjes en een klein aanrechtje om de handen te wassen. Een keuken en een verschoonhoek met een trapje. Het meubilair is aangepast aan de voor de betreffende groep gestelde eisen. De babygroep heeft een keukenhoek met koelkast en magnetron. De buitenspeelplaats is geheel afgezet met hekken. Er is een poort, die alleen door volwassenen geopend kan worden; bovendien is er altijd toezicht op de speelplaats.

BEROEPSKRACHT-KIND RATIO

Het Besluit kwaliteit kinderopvang verandert de rekenregels voor de beroepskracht-kind ratio (BKR) per 1 januari 2019. Het benodigd aantal pedagogisch professionals (de beroeps-kracht-kind-ratio, oftewel BKR) hangt af van de soort opvang; de leeftijd van de kinderen; het aantal aanwezige kinderen en de groepsgrootte.

Het uitgangspunt is om in de dagelijkse praktijk met maximaal twee a drie pedagogisch professionals te werken per groep per dag. We houden ons aan de berekening van www.1ratio.nl/.

DRIE-UURSREGELING

Tijdens de breng- en haaltijden van de kinderen en pauzetijden van de professionals, wordt er niet meer dan drie uur afgeweken van de beroepskracht-kind ratio. In de hele dagopvang gaan de meeste kinderen na het eten naar bed.

De professionals houden dan beurtelings pauze. Bij de inzet van een derde professional op de groep wordt, afhankelijk van het aantal kinderen dat slaapt, bekeken op welk moment het beste past om pauze te gaan houden tussen 12.00 en 14.00 uur of tussen 13.00 en 15.00 uur. Als er minder beroepskrachten worden ingezet, wordt het aanbod van activiteiten daarop aangepast. Hierbij wordt rekening gehouden met de behoeften en interesses van de kinderen, zoals het voorlezen van een boekje en het geleid vrijspelen, waarbij de professional overzicht kan houden op de hele groep. Kinderen kunnen kiezen voor een speelhoek en of een puzzeltje aan de tafel of even buitenspelen onder toezicht.

SAMENSTELLING VAN DE GROEP – PERSONEEL

Aan een kind worden volgens het vaste gezichtencriterium maximaal twee of drie professionals toegewezen. Kinderen kennen de gezichten op de groep, als de vaste pedagogisch professional afwezig is. De pedagogisch professionals, werkzaam in de overige locaties die regelmatig invallen, zijn bekend voor de kinderen. Hierdoor is er toch een vertrouwd gezicht. Bij langdurige ziekte proberen we om zoveel mogelijk dezelfde pedagogisch professional in te laten vallen.

Alle pedagogisch professional zijn bekend met het registratiesysteem Kidsadmin, hierin staan de relevante en belangrijke gegevens van de kinderen, zoals allergieën, medicatie of eventuele andere afspraken. De invalkracht is tijdig op de hoogte van relevante gegevens van de kinderen.

OPENINGSTIJDEN

Villa Kinderkresj is van maandag tot en met vrijdag geopend van 07.00 tot 18:00 uur. Op erkende feestdagen is de locatie gesloten.



BRENGEN EN HALEN

Uw kind(eren) kunt u brengen tussen 07.00 en 09.00 uur en ophalen tussen 15.30 en 18.00 uur. Het dagritme is op deze tijden aangepast. Mocht het noodzakelijk zijn om uw kind(eren) tussen deze tijden te brengen of op te halen, dan kunt u dit overleggen met de professionals op de groep.

WERKTIJDEN/DIENSTEN

Bij Stichting Kinderopvang Nissewaard wordt met verschillende diensten gewerkt om ervoor te zorgen dat pedagogisch professionals niet meer dan de toegestane drie uur per dag alleen werken op een groep. Villa Kinderkresj is om 7.00 uur 's ochtends open. De kinderen komen druppelsgewijs binnen. Om die reden gaan niet alle groepen tegelijk open en zijn er verschillende diensten op een dag. Twee pedagogisch professionals starten om 7.00 uur. Er zijn drie tijdvakken waarin er minder pedagogisch medewerkers worden ingezet: 's Morgens van 7.00 tot 8.00 uur, tussen 13.00 en 14.30 uur en van 17.30 tot 18.00 uur.

Twee pedagogisch professionals starten om 7.00 uur en de babygroep gaat om 8.00 uur open. De babygroep en de peutergroepen starten samen op. Tijdens de pauzes wordt er twee maal 45 minuten afgeweken, van elke groep gaat er één pedagogisch professional pauze houden. Wanneer we werken met drie pedagogisch professionals op een groep, dan houdt iedere pedagogisch professional van die groep 30 minuten pauze. Om 17.15 uur sluit de babygroep en neemt de pedagogisch professional de baby's die nog niet opgehaald zijn mee naar de peutergroep om weer gezamenlijk af te sluiten. Tussen 17.30 en 18.00 uur zijn er nog twee pedagogisch professionals en dan zijn de meeste kinderen ook opgehaald.

De openen dienst is van 07.00 tot 16.45 uur, de midden dienst is van 08.00 tot 17.15 uur, de tussen dienst is van 08.45 tot 17.30 uur, de derde professional dienst is van 08.30-17.30 en de sluiten dienst is van 09.15 tot 18.00 uur.

GROEPSINDELING

Villa Kinderkresj heeft 34 kindplaatsen per dag: 1 babygroep (kinderen van 3 maanden tot ongeveer 1,5 jaar) en 2 peutergroepen (kinderen van 1,5 tot 4 jaar). De gediplomeerde pedagogisch professionals hebben veel persoonlijke aandacht voor de kinderen. Er zijn elke dag minimaal 2 pedagogisch professionals aanwezig per groep. Een vast team pedagogisch professionals werken wekelijks volgens een vast rooster.

WELKOMSTGESPREK

Als ouders na het inschrijven via de website een plaatsingsovereenkomst hebben ontvangen, krijgen zij van de locatie een uitnodiging voor een welkomstgesprek. In dit welkomstgesprek leren zij de pedagogisch professionals van de groep/locatie kennen en zal onder andere de wenperiode en het dagritme besproken worden. Er is ruimte om informatie met elkaar uit te wisselen in het belang van het kind.

WENPERIODE

Regelmatig komen er kinderen bij in de groepen. Voor nieuwe kinderen en hun ouders is dit een nieuwe situatie, waaraan zij moeten wennen. Het wennen verloopt bij het ene kind gemakkelijker dan bij het andere kind.

Tussen de startdatum van het contract en de datum dat het kind daadwerkelijk naar de opvang komt, kunnen wenmomenten worden afgesproken waarop het kind in de groep zonder ouder(s) komt wennen. Wennen kan uitsluitend op basis van beschikbaarheid. Het kind komt bij voorkeur wennen op de dagen dat het ook bij de opvang komt spelen.

OVERGANG NAAR EEN ANDERE GROEP

Als een kind naar een andere vestiging, groep of opvangvorm gaat, maakt het opnieuw een wenproces door. De pedagogisch professional van de 'oude' groep gaat met het kind alvast een kijkje nemen/spelen in de nieuwe groep als dit mogelijk is. De mentor van het kind draagt de informatie van het kind over naar de andere groep en de nieuwe mentor.

HYGIËNE

Voor het eten en/of drinken worden de handen en het gezicht schoongemaakt. Een aantal vaststaande keren worden kinderen verschoond. Alle maten luiers zijn bij ons aanwezig. Grotere kinderen gaan op vaste tijden en wanneer zij het zelf aangeven naar het toilet.

Zindelijk worden de kinderen meestal tussen de twee en vier jaar. Ieder kind ontwikkelt zich op zijn eigen wijze en in eigen tempo. Dit geldt ook voor het zindelijk worden. Wij vragen ouders om een extra setje kleding mee te geven mocht het nodig zijn om het kind te verschonen. Als het kind aangeeft dat hij /zij zelf op het potje of de wc wil, wordt dat gestimuleerd. Dwang helpt niet of werkt averechts. Wanneer ouders thuis met de zindelijkheidstraining beginnen, doen wij dit na overleg ook. Als tussenoplossing kan een kind een luierbroekje of bij het slapen nog een luier aankrijgen. Na het naar het toilet gaan en buitenspelen worden de handen gewassen.

HUISHOUELIJK REGELEMENT

Bij de overeenkomst tussen houder en ouder ontvangt een ouder het huishoudelijk reglement waarin de zakelijke kant van de opvang is geregeld. Het huishoudelijk reglement is terug te vinden op de website van Stichting Kinderopvang Nissewaard.

OUDERPORTAAL

In ons ouderportaal/app 'Kidsadmin' ontvangt de ouder met regelmaat berichten, foto's en/of nieuwtjes van de pedagogisch professionals van de groep. De ouder kan in dit portaal ook het kind afmelden (bv bij ziekte of een vrije dag), berichten sturen naar de groep en meer. Mocht u vragen hebben over de app, dan kunt u ons kantoor bellen of een mail sturen naar kindplaatsing@sknissewaard.nl.

OUDERCOMMISSIE

Wij hechten veel belang aan de mening van ouders. Zo streven wij ernaar om op iedere vestiging een actieve oudercommissie te kunnen installeren. De oudercommissie denkt mee met het management over het dagelijks beleid. Deze oudercommissie komt jaarlijks regelmatig samen om met het management beleidsmatige zaken te bespreken.

Het functioneren van de oudercommissie is vastgelegd in het reglement oudercommissie. In dit reglement staan afspraken die met de directie gemaakt zijn over het functioneren en de activiteiten van de oudercommissie en is terug te vinden via de website.





OUDERBETROKKENHEID VVE

Ouderbetrokkenheid speelt een belangrijke rol binnen de Voor- en Vroegschoolse Educatie (VVE). Actieve ouders die deelnemen aan de activiteiten van het VVE-programma dragen bij aan de (taal)ontwikkeling van hun kind. Wij informeren ouders over het programma via het ouderportaal of een papieren versie van de themabrief en mondeling tijdens de overdracht. Ook worden ouders uitgenodigd om actief deel te nemen aan het thema, zowel thuis als op de groep tijdens georganiseerde inloopmomenten. Ouders worden hierdoor actief betrokken bij de activiteiten die de ontwikkeling van hun kind ondersteunen in zowel de kinderopvang als in de thuissituatie.

DOORGAANDE LIJN

We werken nauw samen met scholen om de ontwikkeling van kinderen optimaal te ondersteunen. Er zijn regelmatig overleggen tussen onderwijs en kinderopvang waarbij we onze aanpak op elkaar afstemmen waar dit mogelijk is. We dragen zorg voor een warme overdracht naar de basisschool (na toestemming van ouders) en werken themagericht waarbij we zo goed mogelijk aansluiten bij de thema's van het onderwijs, passend bij de belevingswereld van onze doelgroep.

MELDCODE

De meldcode 'Huiselijk geweld en kindermishandeling' helpt professionals met het signaleren en handelen bij (vermoedens van) huiselijk geweld of kindermishandeling, bij psychisch of seksueel geweld en/of verwaarlozing. Het gebruik van de meldcode is binnen de kinderopvang verplicht. De meldcode beschrijft in vijf stappen wat professionals moeten doen bij vermoedens van geweld.

De vijf stappen zijn:

1. In kaart brengen van de signalen
2. Collegiale consultatie en zo nodig raadplegen van AMK of SHG
3. Gesprek met de ouders/verzorgers en indien mogelijk het kind
4. Wegen van het geweld aan de hand van het afwegingskader. Bij twijfel altijd contact met Veilig Thuis
5. Beslissen over het doen van een melding en inzetten van noodzakelijke hulp

Meer informatie over de meldcode kunt u vinden op <https://www.rijksoverheid.nl/onderwerpen/huiselijk-geweld/meldcode>.

SLAPEN

Kinderen verschillen in hun behoefte aan slaap. Baby's hebben vanzelfsprekend meer slaap nodig dan oudere kinderen. Meestal is het slaapedrag op het kinderdagverblijf anders dan thuis. Met de ouders wordt overlegd over het aantal malen en de tijdsduur van het slapen. Voor het slapen zijn aparte slaapkamertjes. Een pedagogisch professional brengt het kind naar bed en haalt hem ook weer uit bed. Een pedagogisch professional van de peutergroep blijft bij de kinderen totdat ieder kind slaapt. Het kind heeft een eigen bedje en slaapzak. De dekbedhoezen zijn aan de onderzijde dichtgenaaid. Voor zowel de baby als de peutergroep hanteren wij het protocol 'Veilig slapen'.

VOORSCHOOLSE EDUCATIE

Voorschoolse Educatie (VE) is het stimuleren van de brede ontwikkeling met de focus op de taalontwikkeling van peuters (2- 4 jaar). Er wordt binnen Stichting Kinderopvang Nissewaard gewerkt met de methodiek Startblokken (Gemeente Nissewaard) en Uk en Puk (Gemeente Rotterdam). Alle kinderen hebben baat bij het werken met een VE-programma. Kinderen met een indicatie voor voorschoolse opvang volgen gemiddeld 16 uur per week een voorschools aanbod.

De pedagogisch professionals stimuleren de kinderen spelenderwijs in hun (taal) ontwikkeling. Zij betrekken de ouders onder andere door middel van een themabrief, deze ontvangen de ouders bij ieder nieuw thema met activiteiten voor thuis. Ouders worden dagelijks bij de overdracht en/of door middel van een 10-minutengesprek op de hoogte gehouden van de ontwikkeling van hun kind. Er wordt jaarlijks een ouderavond georganiseerd. Pedagogisch professionals vullen voor de VE-kinderen een overdracht formulier in welke verstrekt is via de gemeente, ook zorgen zij (na toestemming van ouders) voor een warme overdracht naar de basisschool. Voor een goede overdracht maken de pedagogisch professionals gebruik van het observatiesysteem PeuterPlusPlan.

Stichting Kinderopvang Nissewaard biedt peuters van 2,5 tot 4 jaar met een VE-indicatie gemiddeld 16 uur voorschoolse educatie per week aan. Dit aanbod geldt over een periode van twee jaar, verdeeld over minimaal 3 dagen per week, zodat kinderen ten minste 960 uur VE ontvangen. Op de peuterscholen wordt dit gerealiseerd in 40 weken opvang per jaar, wat neerkomt op bijvoorbeeld 4 dagdelen van 4 uur of 3 dagdelen van 5 uur en 30 minuten effectief VE-aanbod. In de dagopvang wordt uitgegaan van 51 weken opvang van 3 dagen van 5 uur en 30 minuten effectief VE-aanbod. Peuters volgen de VE-activiteiten zowel in het ochtendprogramma van 9:00 tot 12:00 alsook in het middagprogramma van 13.00 tot 18.00 uur. Doelgroep- en niet-doelgroepkinderen nemen gezamenlijk deel aan het aanbod.

'TIEN MINUTEN' GESPREK

Elk jaar worden de ouders uitgenodigd voor een 'tien minuten gesprek'. We volgen de ontwikkeling van de kinderen met PeuterPlusPlan. Natuurlijk kan buiten bovengenoemde gesprekken de ouder een aparte afspraak maken met een pedagogisch professional en/of de locatiemanager.

HET VIEROGENPRINCIPE

Het principe houdt in dat een volwassene altijd moet kunnen meekijken of meeluisteren met een beroepskracht. Een beroepskracht mag nog steeds alleen op de groep staan. Zolang maar op elk moment een andere volwassene de mogelijkheid heeft om mee te kijken en of luisteren. 's Ochtends bij het brengen en aan het einde van de dag komen de kinderen druppelsgewijs binnen en worden gezamenlijk opgevangen in de groepen, pedagogisch professionals werken op deze wijze zo min mogelijk alleen in hun groep.

We streven ernaar dat:

- Er altijd meer dan één volwassene aanwezig is op de groep (of in het pand)
- Pedagogisch professionals en of leerkrachten regelmatig bij elkaar onaangekondigd binnen kunnen lopen
- onderstaande ruimtes door doorzichtige afscheidingen tussen de ruimtes zo min mogelijk worden beplakt of beschilderd. Er moet voldoende naar binnen gekeken kunnen worden in:
 - de groepsruimtes;
 - de groepsruimte en de gang;
 - de groepsruimte en de sanitaire ruimte;
 - de groepsruimte en het kantoor.



PEDAGOGISCH BELEIDSMEDEWERKER/ COACH- VE-COACH

In de wet IKK (Innovatie en Kwaliteit Kinderopvang) is bepaald dat kinderopvangorganisaties werken met de functie van pedagogisch beleidsmedewerker/coach. Achtergrond daarvan is dat de kwaliteit van het pedagogisch handelen een belangrijke kwaliteitsbepalende factor is voor goede kinderopvang. Zowel scholing als coaching op de werkvloer zijn geschikte instrumenten voor kwaliteitsstimulering. De intentie van de Wet IKK is om elke pedagogisch professional recht te geven op coaching uren zodat ze zich binnen de organisatie professioneel kunnen ontwikkelen. Deze ontwikkeling heeft naar verwachting een positieve impact op het pedagogisch klimaat op onze locaties, wat ten goede komt aan de ontwikkeling van onze kinderen. De inzet van de pedagogisch beleidsmedewerker draagt bij aan ontwikkelen en implementeren van het pedagogisch beleid op onze locaties.

Het is belangrijk dat de (VE-)kwaliteit hoog is. De VE-coach heeft als hoofddoel het verhogen van de kwaliteit van het aanbod van VE. Kansengelijkheid wordt bevorderd door vroeg te investeren in hoge kwaliteit van voorschoolse educatie voor kinderen met een VE-indicatie. De VE-coach zorgt voor versterking van ouderbetrokkenheid, verbetering van het educatief-pedagogisch handelen én draagt in grote mate bij aan de kwaliteitsontwikkeling van voorschoolse educatie op de werkvloer. Daarnaast vormt de VE-Coach de schakel tussen het gemeentelijke beleid, het beleid van de kinderopvangorganisatie en de uitvoering op de werkvloer.

MEDISCH HANDELEN

Gehandicapte en chronisch zieke kinderen zijn onder bepaalde voorwaarden van harte welkom op de buitenschoolse opvang. Vanuit de Wet BIG worden 3 categorieën medische handelingen onderscheiden:

1. Risicovolle handelingen en tevens voorbehouden handelingen: voorbehouden handelingen zijn handelingen die alleen mogen worden uitgevoerd door een beroepsbeoefenaar. (Iemand die wettelijk bevoegd en bekwaam is)
2. Handelingen die niet voorbehouden zijn maar waarvan de uitvoering met de nodige zorgvuldigheid gepaard moet gaan. De uitvoering van een dergelijke handeling vraagt om nadere uitleg.
3. Eenvoudige medische handelingen: ook deze categorieën moeten zorgvuldig worden uitgevoerd. Omdat ze echter eenvoudig van aard zijn en regelmatig kunnen voorkomen mag van elke professional worden verwacht ze zonder nadere instructie of begeleiding uit te kunnen voeren. Bijvoorbeeld het verzorgen van een schaafwondje of het verwijderen van een splinter.

Stichting Kinderopvang Nissewaard biedt geen opvang aan kinderen met een medische indicatie volgens categorie 1. Van kinderen met een medische indicatie volgens categorie 2 wordt per opvangaanvraag bij de inschrijving bekeken of de organisatie over voldoende capaciteit en vaardigheden beschikt om opvang te kunnen bieden. In het belang van het kind wordt ook een evaluatie afgesproken na een periode van een half jaar.



RICHTLIJNEN VOOR ZIEKTE EN ONGEVAL

In het kindercentrum kunnen zieke kinderen niet worden opgevangen. De wet Bestrijding Infectieziekten is hierbij van toepassing. Een ziek kind kan een risico voor andere kinderen en de groepsleiding vormen. Een kind mag het dagverblijf niet bezoeken als het:

- Koorts heeft, (> hoger dan 38,4 graden Celsius)
- Een besmettelijke ziekte heeft
- Geen koorts heeft, maar het zich toch ziek voelt

Bij aanwezigheid van besmettelijke ziekten wordt er regelmatig contact gelegd met de Jeugdgezondheidszorg van de GGD. Voor bepaalde ziekten is er een meldingsplicht bij de GGD. Stichting Kinderopvang Nissewaard verstrekt geen medicatie. Van huis uit meegebrachte medicijnen worden alleen toegediend, indien de ouder hiervoor schriftelijk zijn toestemming heeft verleend. Bij ongelukjes wordt er contact opgenomen met de ouder voor overleg (indien nodig.) Bij een ernstiger ongeluk of letsel wordt, indien nodig, eerst de eigen huisarts van het kind gewaarschuwd. Bij verhindering wordt een vervangende huisarts gewaarschuwd. Daarna wordt met de ouder contact opgenomen of, indien die niet bereikbaar is, met de persoon die als noodcontactpersoon staat aangemeld. Bij dringende gevallen wordt rechtstreeks 112 gebeld en daarna de ouder.

CONTACT



0181-663818



Bloemendaele 2a, Heenvliet



kantoor@sknissewaard.nl



www.sknissewaard.nl



EXTERNE PARTNERS

Informatie en advies over hygiëne en infectie kinderziekten

GGD Rotterdam
Schiedamse dijk 95
3011 EN Rotterdam

Hulp bij opvoeden en opgroeien

CJG Centrum voor Jeugd en Gezin
De instelling voor jeugdzorg
op gemeentelijk niveau

Vroegtijdige onderkenning van ontwikkelingsstoornissen bij kinderen

VTO Team
0181-626311

Voor vragen en hulp bij problemen in de ontwikkeling van het kind

Integrale Vroeghulp Voorne Putten en Rozenburg
Postbus 80
3220 AB Hellevoetsluis

Voor vragen over opvoedingsproblematiek

JSO voor opvoedingsondersteuning en Preventie
Noothoven van Goorstraat 11E
2806 RA Gouda
0182-573933

Advies over Kindermishandeling

Veilig Thuis
Advies en meldpunt kindermishandeling
0800-2000 (gratis)
Vooreenveiligthuis.nl