



Pedagogisch beleid
BSO de Tweespan
SK Nissewaard

“SK Nissewaard waar
kinderen ontdekken en
beleven”



Inhoudsopgave

VOORWOORD	5
<i>Missie</i>	<i>5</i>
<i>Visie.....</i>	<i>5</i>
PEDAGOGISCHE DOELSTELLING	6
<i>Het bieden van emotionele en fysieke veiligheid.....</i>	<i>6</i>
<i>Socialisatie door overdracht van waarden en normen.....</i>	<i>6</i>
<i>Het bevorderen van persoonlijke competenties.....</i>	<i>6</i>
<i>Het bevorderen van sociale competenties.....</i>	<i>7</i>
DAGPROGRAMMA.....	7
<i>Structuur binnen het dagritme</i>	<i>7</i>
<i>Activiteiten binnen het dagritme.....</i>	<i>7</i>
<i>Voor- en buitenschoolse activiteiten.....</i>	<i>8</i>
<i>Bijzondere dagen</i>	<i>8</i>
<i>Communicatie op de groep.....</i>	<i>8</i>
ONTWIKKELING VAN DE KINDEREN	9
<i>Bewegen</i>	<i>9</i>
<i>Taal (Nederlands).....</i>	<i>9</i>
<i>Rekenen-wiskunde</i>	<i>9</i>
<i>Oriëntatie op jezelf en de wereld.....</i>	<i>9</i>
<i>Sociaal- emotionele ontwikkeling.....</i>	<i>9</i>
VEILIGHEID.....	10
<i>Normen en waarden.....</i>	<i>10</i>

<i>Gelijkwaardigheid en respect</i>	10
<i>Mentorschap</i>	10
<i>Kenmerken van de pedagogisch medewerkers</i>	11
<i>Vaste gezichten criterium</i>	11
<i>Kennismaken met Stichting Kinderopvang Nissewaard</i>	11
<i>Samenwerken van de groepen</i>	11
<i>Rustmomenten</i>	12
<i>Uitstapjes</i>	12
<i>Vervoer</i>	12
<i>Telefoons en tablets</i>	12
<i>Klachtenbehandeling</i>	13
<i>Werkwijze, protocollen en beleid</i>	13
<i>Privacy</i>	13
<i>Stagiaires en vrijwilligers</i>	14
<i>Aandachtfunctionaris en vertrouwenspersoon</i>	14
PRAKTISCHE INFORMATIE	15
<i>Kenmerken van de locatie</i>	15
<i>Beroepskracht-kind ratio</i>	15
<i>Drie-uursregeling</i>	15
<i>Samenstelling van de groep - personeel</i>	15
<i>Openingstijden</i>	15
<i>Brengen en halen</i>	16
<i>Werktijden/diensten</i>	16
<i>Groepsindeling</i>	16

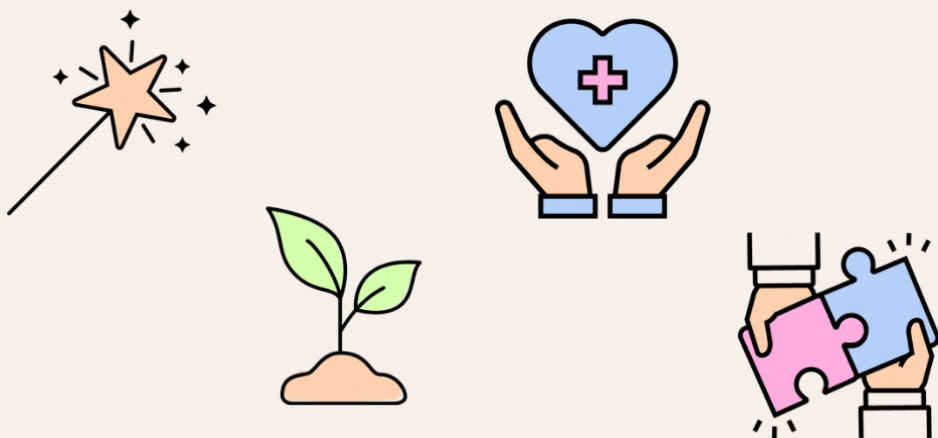
<i>Dagritme</i>	16
<i>Welkomstgesprek</i>	17
<i>Wenperiode</i>	17
<i>Overgang naar een andere groep</i>	17
<i>Zelfstandig naar huis gaan</i>	17
<i>Buitenspelen buiten het hek van de BSO</i>	17
<i>Hygiëne</i>	17
<i>Ouderportaal</i>	17
<i>Huishoudelijk reglement</i>	17
<i>Oudercommissie</i>	18
<i>Meldcode</i>	18
<i>Pedagogisch coach/VE-coach</i>	19
<i>Medisch handelen</i>	19
<i>Richtlijnen voor ziekte en ongeval</i>	20

VOORWOORD

Stichting Kinderopvang Nissewaard is een professionele kinderopvangorganisatie en biedt dagelijks opvang aan ruim 600 kinderen op Voorne Putten en Rozenburg. Onze locaties zijn verspreid over Abbenbroek, Heenvliet, Geervliet, Rozenburg, Zuidland en Zwartewaal. In de dorpen en wijken zorgen we voor aansluiting bij het onderwijs, het sociale netwerk en de lokale ondernemers.

MISSIE

Stichting Kinderopvang Nissewaard is de plek waar kinderen in een veilige omgeving mogen ontwikkelen, spelen en beleven onder begeleiding van onze professionals. In onze locaties dragen wij met een kwalitatief en divers ontwikkelaanbod bij aan de ontwikkeling van kinderen van 0 tot 13 jaar. Hierbij staat plezier voorop en staan zorg, veiligheid en een deskundige pedagogische aanpak centraal. Wij bieden ouders en verzorgers de mogelijkheid de zorg voor kinderen (van 0 tot 13 jaar) te combineren met werk, studie of andere (maatschappelijke) activiteiten. We bieden kinderopvang zonder winstoogmerk.



VISIE

Veiligheid, ontwikkeling, beleving en verbinding zijn de waarden die belangrijk zijn in onze organisatie. Van nature zijn kinderen nieuwsgierig en willen de wereld op hun eigen manier ontdekken. Wij zorgen voor een veilige omgeving waarin de kinderen zichzelf kunnen ontplooien met de juiste liefdevolle begeleiding.

De pedagogisch medewerkers kijken naar de kinderen als individu, maar verliezen ook het groepsverband niet uit het oog. Binnen het voorspelbare dagritme bieden wij de kinderen uitdagende en betekenisvolle activiteiten waarin kinderen zich kunnen ontwikkelen.

Ouders en pedagogisch medewerkers werken samen aan de gezonde ontwikkeling van kinderen door ze spelenderwijs te stimuleren en te laten beleven. Door betrokken te zijn; een luisterend oor te bieden; uitdagende speelhoeken te creëren; het goede voorbeeld te geven en waar nodig ondersteuning te bieden, zorgen wij voor een fijne verbinding tussen kinderen, ouders, medewerkers en (lokaal) samenwerkende partners.



PEDAGOGISCHE DOELSTELLING

De pedagogische doelstelling van Stichting Kinderopvang Nissewaard is het bieden van verantwoorde kinderopvang aan kinderen van 0 tot 13 jaar. Dit gebeurt in een veilige omgeving met een opvoedklimaat dat het kind bescherming en uitdaging kan bieden. Hierin kan het individuele kind met zijn eigenheden in de ontwikkeling van zijn persoonlijke en sociale vaardigheden (competenties) tot ontplooiing komen.

In de wet zijn de vier pedagogische doelen van J. M. A. Rixen-Walraven (2004) opgenomen als definitie van ‘verantwoorde kinderopvang’. Die pedagogische doelen zijn: het bieden van emotionele en fysieke veiligheid; het bevorderen van persoonlijke competenties; het bevorderen van sociale competenties en de socialisatie van kinderen door overdracht van waarden en normen.

1) HET BIEDEN VAN EMOTIONELE EN FYSIEKE VEILIGHEID

Kinderen hebben behoefte aan een min of meer voorspelbare omgeving en een herkenbare structuur van de dag. Hoe jonger het kind is, hoe moeilijker het voor het kind is om zicht te krijgen op volgorde van gebeurtenissen op het verleden, heden en de toekomst. Deze behoefte vraagt om een stabiele personele bezetting en kind bezetting.

Wij streven naar zo min mogelijk wisseling van pedagogisch medewerkers en kinderen. Zo kan het kind zich hechten en steun vinden bij de mentor of de andere pedagogisch medewerkers van de groep. Ook de dagindeling, het dagritme en terugkerende rituelen dragen bij aan de vervulling van deze behoefte.

2) SOCIALISATIE DOOR OVERDRACHT VAN WAARDEN EN NORMEN

Kinderen ontwikkelen het gevoel dat ze individueel waardevol zijn door de positieve reactie en bevestiging van anderen op hun gedrag. Zo ontwikkelen ze een positief zelfbeeld. Om in deze behoefte te voorzien, heeft de pedagogisch medewerker oog voor positieve kanten en gedragingen van ieder kind. De pedagogisch medewerker zal in eigen gedrag het goede voorbeeld geven en waardering voor het kind aan het kind laten blijken.

3) HET BEVORDEREN VAN PERSOONLIJKE COMPETENTIES

Alle kinderen hebben behoefte om zich te ontwikkelen, te beleven en zichzelf als kundig (competent) te ervaren. Daarom zoeken ze naar nieuwe uitdagingen. De pedagogisch medewerker zal elk kind uitdagen om iets nieuws te proberen, zonder het te overvragen. De pedagogisch medewerker reageert op de nieuwsgierigheid van het kind door het aan te moedigen.

4) HET BEVORDEREN VAN SOCIALE COMPETENTIES

Kinderen willen graag voldoen aan de verwachtingen, normen en afspraken die gesteld worden door de omgeving waarin zij verblijven. Duidelijke regels die reëel zijn voor de ontwikkelingsleeftijd, bieden voorwaarden aan deze behoefte.

De pedagogisch medewerker leeft zich in ieder kind in, heeft een voorbeeldfunctie en laat het kind ervaren dat hij bijvoorbeeld iets liefs, solidairs of eerlijks gedaan heeft. Een kind heeft bijvoorbeeld een ander kind getroost of geholpen. De vierde pedagogische doelstelling draagt bij aan deze behoefte: het bevorderen van sociale competenties. De pedagogisch medewerker helpt het kind in de socialisatie een goed mens te zijn.



DAGPROGRAMMA

Regelmaat en continuïteit gedurende de dag zorgen voor herkenbaarheid, duidelijkheid en voorspelbaarheid. We hanteren een vast dagritme en vaste afspraken, wat eventuele onzekerheden bij de kinderen reduceert en een gevoel van veiligheid bevordert.

STRUCTUUR BINNEN HET DAGRITME

Structuur bieden betekent ervoor zorgen dat de situatie voor het kind duidelijk wordt en dat ze weten wat er van hen verwacht wordt. In de structuur van het dagritme is ruimte voor de pedagogisch medewerker om te kijken naar het individuele kind. De pedagogisch medewerker streeft ernaar een kind richting te bieden tussen structuur en vrijheid. Dit doet de pedagogisch medewerker door:

- Duidelijk en consequent te zijn;
- Uit te leggen wat er gaat gebeuren;
- Informatie mondeling geven en delen;
- Regels en grenzen te stellen.

ACTIVITEITEN BINNEN HET DAGRITME

In het vaste programma wordt voor de kinderen van 0 tot 4 jaar gewerkt met Startblokken in de gemeente Nissewaard en Uk en Puk in de gemeente Rotterdam. Voor de buitenschoolse opvang locaties wordt gewerkt met een aangepast programma wat aansluit bij de ontwikkelingsleeftijd. We bieden iedere dag activiteiten aan waar we inzetten op spel en interactie. In het spel liggen de beste mogelijkheden om taal en denken uit te lokken en te stimuleren.

Betekenisvolle spelactiviteiten lokken interesse, enthousiasme en actieve betrokkenheid van kinderen uit. De pedagogisch medewerker is gespecialiseerd in het ontwikkelingsniveau van de groep en stemt de begeleiding van de activiteiten hierop af. Ieder kind wordt individueel aangemoedigd bij groepsactiviteiten wanneer het kind bij zijn bijdrage aan het groepsproces hier behoefte aan heeft.



VOOR- EN BUITENSCHOOLSE ACTIVITEITEN

Stichting Kinderopvang Nissewaard biedt alle kinderen de mogelijkheid om deel te nemen aan de voor- en buitenschoolse activiteiten, zoals peutergym, jonge kind- en ouderlessen, muzikles of een sportles. Voor deze extra activiteiten maken we naast de expertise van de medewerkers ook gebruik van onze lokale partners zoals een muziekleraar, (sport)vereniging of een schaakleraar.

Voor de activiteiten die georganiseerd worden door een externe professional wordt geen beroepskracht-kind ratio gehanteerd maar geldt het aantal toelaatbare kinderen vanuit de lokale partner(s).

BIJZONDERE DAGEN

We besteden aandacht aan bijzondere dagen zoals Kerstmis, Sinterklaas, de Kinderboekenweek, de Nationale Voorleesdagen, Pasen, en Koningsdag. We stemmen de activiteiten rondom deze dagen af op de leeftijdsgroep, net zoals verjaardagen van kinderen, pedagogisch medewerkers en geboortes binnen het gezin.

COMMUNICATIE OP DE GROEP

Op de groep heerst een prettige sfeer. De pedagogisch medewerkers geven de kinderen ik-boodschappen, zijn consequent, zeggen wat ze doen en doen wat ze zeggen, geven het goede voorbeeld en benaderen de kinderen op gelijke hoogte zodat ze het kind in de ogen kunnen kijken.



ONTWIKKELING VAN DE KINDEREN

Omdat de meeste kinderen van nature de drang hebben zichzelf te ontwikkelen, moet het aanbod hierop aansluiten. De materialen die de pedagogisch medewerker voor de kinderen aanschaft, zijn toegespitst op de verschillende leeftijden en interesses van de kinderen. We kijken bij het aanbod van activiteiten naar de interesse en behoefte van de kinderen en de inhoudskaarten van SLO (Stichting Leerplan Ontwikkeling).

BEWEGEN

In de interacties met hun materiële omgeving, ontwikkelen kinderen vooral hun persoonlijke competenties. Gevarieerd bewegen in de ruimte, op speeltoestellen spelen, buitenspelen en begeleide sportactiviteiten bevordert de grove motoriek en daarmee ook het zelfvertrouwen van kinderen. Het gebruik van allerlei materialen in divers type spel (van oefenen- tot constructie- tot fantasiespel) kan de fijne motoriek bevorderen.

TAAL (NEDERLANDS)

Bij Stichting Kindervang Nissewaard spreken we Nederlands met elkaar. We bieden activiteiten aan die aansluiten bij de belevingswereld en die taal uitlokken, zoals liedjes zingen, voorlezen en fijne speelhoeken creëren waar taal centraal staat (huishoek en thematafel). Onze pedagogisch medewerkers leggen op kindniveau uit en bespreken niet-wenselijk taalgebruik met de kinderen.

REKENEN-WISKUNDE

Binnen de activiteiten komen verschillende aspecten van rekenen-wiskunde aanbod. We bieden dit aan op de leeftijd en de belevingswereld van de kinderen. Denk hierbij aan tellen, wegen, meten en vergelijken. Ook bouwen we met vrij constructiemateriaal.

ORIËNTATIE OP JEZELF EN DE WERELD

De pedagogisch medewerkers bieden binnen het dagprogramma activiteiten aan waar kinderen situaties en ervaringen opdoen over zichzelf en de ander, de samenleving, de ruimte om zich heen, planten, dieren, de mens en tijd. Ze ondersteunen de kinderen in het herkennen van hun eigen gevoelens, maken de leefregels en afspraken op de groep bespreekbaar (passend bij de leeftijd van de kinderen) en voeren gesprekken met de kinderen waarin begrippen voorkomen die passen bij het thema.

SOCIAAL-EMOTIONELE ONTWIKKELING

Binnen Stichting Kinderopvang Nissewaard besteden we veel aandacht aan de sociaal-emotionele ontwikkeling. De pedagogisch medewerkers ondersteunen de kinderen in het ontdekken van de eigen kwaliteiten en krachten; begeleiden de kinderen in het maken van een keuze en sturen de kinderen bij het openstaan voor oplossingen bij conflicten.



VEILIGHEID

NORMEN EN WAARDEN

Bij de overdracht van maatschappelijke normen en waarden (sociale omgangsvormen; netjes eten, leren delen van speelgoed, op je beurt wachten, etc.) geeft de pedagogisch medewerker actief het goede voorbeeld. Op de groepen zijn afspraken en (ongeschreven) leefregels passend bij de leeftijden.

GELIJKWAARDIGHEID EN RESPECT

Ieder mens is gelijk; al hebben we allemaal onze eigen kwaliteiten. Respect van de pedagogisch medewerker naar de kinderen, ouders en collega's toe is belangrijk. Omgekeerd is er voor een prettige sfeer ook respect van de kinderen, ouders en collega's naar de pedagogisch medewerker nodig.

MENTORSCHAP

Om de ontwikkeling van het kind te kunnen volgen, moet de mentor het kind echt kennen. Daarom is de mentor direct betrokken bij de opvang en ontwikkeling van het kind. De mentor is één van de pedagogisch medewerkers van de groep waarin het kind geplaatst is. Tijdens het welkomstgesprek maken de ouder(s) (en kind) kennis met de mentor. De mentor houdt de ontwikkeling van het kind extra in de gaten en vervult (indien nodig) ook een rol in het contact met andere professionals (met toestemming van ouders). Als het kind een andere mentor krijgt, bijvoorbeeld omdat het naar een andere groep gaat, dan horen ouders dit van de mentor van hun kind.

KENMERKEN VAN DE PEDAGOGISCH MEDEWERKERS

De pedagogisch medewerkers beschikken over een diploma conform CAO Kinderopvang. De pedagogisch medewerkers worden na een afschrift van een Verklaring voor Goed Gedrag permanent gescreend door justitie.

Stichting Kinderopvang Nissewaard hecht er waarde aan om, bij personeelskrapte door ziekte of bij openstaande vacatures, te kiezen voor medewerkers die bekend zijn bij de organisatie. We verkiezen medewerkers van andere locaties met eenzelfde werkwijze boven 'vreemde' gezichten van buitenaf zoals een uitzendkracht die onbekend is binnen de organisatie. Alle pedagogisch medewerkers zijn bekend met het registratiesysteem, Kidsadmin, hierin staan relevante en belangrijke gegevens van de kinderen, zoals allergieën, medicatie of eventuele andere afspraken. De invalkracht is tijdig op de hoogte van relevante gegevens van de kinderen. We houden rekening bij langdurige ziekte dat zoveel mogelijk dezelfde pedagogisch medewerker invalt.

VASTE GEZICHTEN CRITERIUM

Een vaste, vertrouwde pedagogisch medewerker biedt emotionele veiligheid aan een kind. Daarom werkt er op de dag dat het kind aanwezig is minimaal één vast gezicht van het kind op de groep. De vaste medewerker weet hoe het kind zich ontwikkelt, waar het kind behoefte aan heeft en waar het gestrest van raakt. De vaste gezichten mogen niet te vaak wisselen en moeten het grootste deel van de dag aanwezig zijn op de groep. Het vaste gezichten criterium geldt niet binnen de buitenschoolse opvang.

KENNISMAKEN MET STICHTING KINDEROPVANG NISSEWAARD

Nieuwe en belangstellende ouders zijn van harte welkom op de locatie. Een aanvraag voor een rondleiding op de locatie kan worden gedaan via de website.

Na inschrijving neemt de locatie contact op met de ouder(s) voor een welkomstgesprek. Tijdens het welkomstgesprek worden er gegevens van het kind uitgewisseld en eventuele bijzonderheden besproken. Tijdens dit gesprek worden ook afspraken gemaakt over het eventuele wennen op de groep.

SAMENWERKEN VAN DE GROEPEN

Stichting Kinderopvang Nissewaard werkt in de dagopvang met stamgroepen en in de buitenschoolse opvang met basisgroepen. Elk kind wordt geplaatst en ingedeeld in een stam- of basisgroep. Een stamgroep bestaat uit kinderen in de leeftijd van 0 tot en met 3 jaar. Een basisgroep bestaat uit kinderen in de schoolleeftijd, van 4 tot en met 12 jaar. Wanneer op een locatie meer stam- of basisgroepen geopend zijn, wordt elk kind ingedeeld in de groep waar hij of zij het beste past wat betreft leeftijd en ontwikkeling. Wanneer op een locatie meer stam- of basisgroepen geopend zijn, wordt elk kind ingedeeld in de groep waar hij of zij het beste past wat betreft leeftijd en ontwikkeling. We kunnen activiteiten, spel of een andere beleving aanbieden met verschillende groepen. We maken daarbij gebruik van de verschillende ruimtes, materialen en speelplekken.

Met voorafgaande schriftelijke toestemming van de ouders kan het kind tijdelijk (totdat plaats is in de vaste groep) gebruikmaken van een tweede stam- of basisgroep (Zie artikel 9 lid 9 (voor KDV) en artikel 18 lid 4 (voor BSO) van het Besluit kwaliteit kinderopvang). De ouder geeft toestemming voor tijdelijke opvang in een tweede groep met het ondertekenen van de opvangovereenkomst. De gegeven toestemming voor tijdelijke opvang in één andere groep geldt voor tijdelijke periodes binnen de contractduur.



Het kind maakt – in het geval er meerdere groepen op een locatie worden opgevangen – in de volgende situaties tijdelijk gebruik van één andere groep:

- Wanneer de vaste groep gesloten is; in vakantietijd, op rustige dagen en/of aan het begin en/of einde van de dag.
- Bij afname van extra uren en bij ruilen van dagdelen, wanneer dit niet mogelijk is op de eigen stam- of basisgroep.
- Wanneer een vaste groep moet sluiten vanwege een onvoorziene omstandigheid.

Extra opvang is alleen mogelijk als de beroepskracht- kind ratio dit toelaat.



RUSTMOMENTEN

De pedagogisch medewerkers plannen per dag verschillende rustmomenten in voor de kinderen. Wat bijvoorbeeld een rustmoment is, is een eet-en-drink moment, een tafelgesprek of het lezen van een boek.

UITSTAPJES

Ouders moeten vooraf altijd toestemming geven voor een eventueel uitstapje. Als er (dichtbij) uitstapjes gemaakt worden, bijvoorbeeld in het dorp zelf, dan zijn de pedagogisch medewerkers uiterlijk om 16.00 uur terug op de locatie. Wilt u uw kind eerder ophalen, dan kunt u dit doorgeven aan de pedagogisch medewerkers. Zij zorgen er dan voor dat uw kind op tijd terug is op de locatie. Uitstapjes buiten het dorp/kern worden altijd vooraf gemeld aan de ouders. Wij vinden het belangrijk dat een ouder ervan op de hoogte is dat het kind een (ver) uitstapje maakt met de pedagogisch medewerkers.

Als er een kind is dat geen toestemming krijgt van de ouders om met een uitstapje mee te gaan, zal de pedagogisch medewerker in overleg met de ouders zoeken naar een vervangende opvang. (Denk aan een andere BSO-locatie of de peutergroep.) Het is niet wenselijk dat een uitstapje voor de rest van de kinderen niet door kan gaan omdat een kind niet mee mag gaan.

VERVOER

De pedagogisch medewerkers zijn bij uitstapjes en bij het vervoer van en naar school verantwoordelijk voor de kinderen. Tijdens een uitstapje kan er gebruik gemaakt worden van de GoCab, eigen vervoer en in overleg met de locatie in Heenvliet met de 'Vlinder bus'. De kinderen worden vervoerd volgens de wegenverkeerswet. Wij hanteren hiervoor het protocol 'uitstapjes'.

TELEFOONS EN TABLETS

De locaties beschikken over een tablet, laptop, vaste telefoonlijn en/of mobiele telefoon en zijn hierop via telefoon of het ouderportaal bereikbaar.

Mobiele telefoons, tablets en bel/smarthorloges van kinderen passen niet op de groep. Ze kunnen worden bewaard in de afgesloten kast op de groep of in de tas van het kind. Het is nog beter om deze apparaten thuis te houden. Meenemen is op eigen risico; Stichting Kinderopvang Nissewaard kan niet aansprakelijk gesteld worden voor het eventuele zoekraken of kapotgaan.

KLACHTENBEHANDELING

Dagelijks doen wij ons uiterste best om de kinderen naar volledige tevredenheid van de ouders te verzorgen en te begeleiden in de groep. Soms kan er onverhoopt toch iets voorvallen of misgaan waar u als ouder ontevreden over bent. Dit horen wij dan graag van u. Wij staan open voor vragen en suggesties en zullen te allen tijde proberen deze zo goed mogelijk te behandelen of toe te passen. Als u als ouder er niet uitkomt met de pedagogisch medewerker of mentor dan kan er ook contact opgenomen worden met de locatiemanager of de directie.

Stichting Kinderopvang Nissewaard heeft een interne klachtenregeling en is aangesloten bij de Geschillencommissie Kinderopvang. Als de ouder vindt dat de klacht intern niet goed is opgelost, dan kan de ouder de klacht bij de Geschillencommissie Kinderopvang neerleggen.

WERKWIJZE, PROTOCOLLEN EN BELEID

De pedagogisch medewerkers werken volgens het pedagogisch beleidsplan van de locatie. Een aantal onderwerpen zoals voeding, veiligheid en gezondheid zijn uitgewerkt in verschillende interne handreikingen en protocollen. Meer informatie hierover kunt u opvragen bij de locatiemanager. Om de protocollen en interne handreikingen actueel te houden, worden deze regelmatig tijdens team overleggen besproken en indien nodig aangepast.

PRIVACY

De Wet Persoonsregistratie is ook van toepassing op de kinderopvang. De ouder kan inzage krijgen in de gegevens van zijn/haar kind. De schriftelijke overdracht is alleen door de pedagogisch medewerkers van de locatie in te zien. Zonder toestemming van de ouder worden geen gegevens van ouder of kind verstrekt aan derden.



STAGIAIRES EN VRIJWILLIGERS

Bij Stichting Kinderopvang Nissewaard worden wij regelmatig ondersteund door stagiaires vanuit de opleiding MBO Pedagogisch Medewerker niveau 3 of 4, Social-Work of Pedagogisch Educatief Professional. Ook bieden wij de mogelijkheid voor een BBL-leertraject binnen Stichting Kinderopvang Nissewaard. De richtlijnen voor alle leerlingen binnen Stichting Kinderopvang Nissewaard staan beschreven in ons stagebeleid. Ook de inzetbaarheid van de stagiaires staat hierin beschreven. Het stagebeleid is op te vragen bij de locatiemanager. Zowel de vaste medewerkers, stagiaires en vrijwilligers zijn in het bezit van een Verklaring Omtrent Gedrag en gekoppeld aan onze organisatie.

Tijdens de BBL-opleiding start een BBL- stagiaire boventallig op de groep. De stagiaire is onder begeleiding van een pedagogisch medewerker o.a. verantwoordelijk voor de dagelijkse opvang, ontwikkeling en verzorging van een groep kinderen. Afhankelijk van de fase van de opleiding waarin de stagiaire zit kan ze meetellen in de personele bezetting op de groep:

- Het begeleiden van kinderen, zowel in groepsverband als individueel bij diverse activiteiten;
- Een situatie creëren binnen de groep waarin kinderen zich veilig voelen;
- De kinderen stimuleren zich verder te ontwikkelen;
- Het bedenken en ontwikkelen van activiteiten voor en met de kinderen;
- Het bijhouden van de ontwikkeling van kinderen;
- Het onderhouden van het contact met ouders/verzorgers en collega's.

AANDACHTFUNCTIONARIS EN VERTROUWENSPERSOON

Alice Vermeer is aandachtfunctionaris. Zij is bereikbaar in geval van vermoedens van kindermishandeling of bij vragen of opmerkingen of bij het aangaan van een vertrouwelijk gesprek. Alice Vermeer is bereikbaar voor ouders en personeel. Zij is per mail bereikbaar via avermeer@sknissewaard.nl.



PRAKTISCHE INFORMATIE

KENMERKEN VAN DE LOCATIE

BSO de Tweespan is een locatie in een oud schoolgebouw in Heenvliet. De drie lokalen zijn licht en ruim, waarbij bij de inrichting rekening is gehouden met verschillende leeftijden en gebruik is gemaakt van verschillende speelhoeken. Ook kunnen wij gebruikmaken van de 'vroegere aula' in het gebouw. Voor het buitenspelen maken we gebruik van ons grote speelveld met grasveld, dit terrein is af te sluiten met een hek.

BEROEPSKRACHT-KIND RATIO

Het benodigd aantal pedagogisch medewerkers (de beroeps-kracht-kind ratio, oftewel BKR) hangt af van de soort opvang, de leeftijd van de kinderen, het aantal aanwezige kinderen en de groepsgrootte. We houden ons aan de berekening van www.1ratio.nl/.

DRIE-UURSREGELING

Tijdens reguliere schoolweken mag er op een BSO per dag ten hoogste een half uur worden afgeweken van de beroepskracht-kindratio. Stichting Kinderopvang Nissewaard gaat ervan uit dat er voor de BSO sprake kan zijn van een beroepskracht-kindratio afwijking tussen 14.00 en 16.00 uur of tussen 17.00 en 18.00 uur.

Bij minimaal tien uur aaneengesloten opvang kan worden afgeweken van de geldende beroepskracht-kindratio voor maximaal drie uur per dag. Die uren hoeven niet aaneengesloten te zijn. Er kunnen/mogen tijdens deze uren minder pedagogisch medewerkster worden ingezet. De voorwaarde is dat minimaal de helft van het op grond van de beroepskracht-kindratio vereiste aantal medewerkers wordt ingezet.

Tijdens breng- en haaltijden van de kinderen tussen 7.00 en 9.00 uur, 16.00 en 18.00 uur en tijdens pauzes (in vakanties) tussen 12.00 en 15.00 uur, wordt er niet meer dan drie uur afgeweken van de beroepskracht-kind ratio. Als er afgeweken moet worden van de beroepskracht-kindratio bieden wij de kinderen een passende activiteit aan waarbij minder begeleiding nodig is.

SAMENSTELLING VAN DE GROEP – PERSONEEL

We werken zoveel mogelijk met vaste pedagogisch medewerkers. Bij afwezigheid van een vaste pedagogisch medewerker streven we naar vertrouwde pedagogisch medewerkers die komen invallen op de groep. Alle pedagogisch medewerkers zijn bekend met het registratiesysteem Kidsadmin, hierin staan de relevante en belangrijke gegevens van de kinderen, zoals allergieën, medicatie of eventuele andere afspraken.

OPENINGSTIJDEN

BSO de Tweespan heeft de volgende openingstijden tijdens schoolweken:

Dag	Voorschoolse opvang	Naschoolse opvang
Maandag	07.00-08.30	14.00 tot 18.00 uur
Dinsdag	07.00-08.30	14.00 tot 18.00 uur
Woensdag	07.00-08.30	12.00 tot 18.00 uur
Donderdag	07.00-08.30	14.00 tot 18.00 uur
Vrijdag	07.00-08.30	14.00 tot 18.00 uur

In vakanties is de locatie van maandag tot en met vrijdag geopend van 07.00 tot 18.00 uur. Op erkende feestdagen is de locatie gesloten.



BRENGEN EN HALEN

Tijdens de voorschoolse opvang kunnen de kinderen gebracht worden tussen 07.00 en 07.45 uur. De pedagogisch medewerkers brengen de kinderen naar school.

In vakanties kunnen de kinderen gebracht worden tussen 07.00 en 09.00 uur en opgehaald tussen 15.30 en 18.00 uur; het dagritme is op deze tijden aangepast. Mocht het noodzakelijk zijn om een kind tussen deze tijden te brengen of op te halen, dan kan een ouder dit overleggen met de medewerkers op de groep.

WERKTIJDEN/DIENSTEN

Werktijden tijdens schoolweken zijn:

- 07.00 uur tot 08.30 uur
- 14.00 uur tot 17.00 uur
- 14.00 uur tot 17.30 uur
- 14.00 uur tot 18.00 uur

Hierbij is de beroepskracht-kind-ratio leidend.

Tijdens de vakanties is de BSO geopend van 7.00 tot 18.00 uur. Tijdens vakanties zijn er over het algemeen lange diensten (van 7.00 tot 17.00 uur en van 8.00 tot 18.00 uur) en korte diensten (07.00 tot 13.00 uur en van 12.00/12.30 tot 18.00 uur) waarbij de beroepskracht-kindratio leidend is. Pauzes tijdens vakanties zijn tussen 12.00 en 15.00 uur waarbij wij rekening houden met de drie-uursregeling. Er kan worden afgeweken van de tijden als er een grotere activiteit of uitje is georganiseerd.

GROEPSINDELING

Bij BSO de Tweespan wordt gewerkt met twee basisgroepen. De kinderen worden zoveel mogelijk met leeftijdsgenoten, klasgenoten en/of schoolgenoten in een basisgroep geplaatst. In totaal is er bij BSO de Tweespan ruimte voor maximaal 50 kinderen.

DAGRITME

Op schooldagen wordt er twee keer per dag een rustmoment gecreëerd waarbij we aan tafel gaan met iets te drinken en te eten. Er worden verschillende activiteiten aangeboden (binnen en/of buiten) gedurende de dag en er is ruimte voor vrij spel en/of het maken van huiswerk.

In vakanties en op studiedagen creëren we vier rustmomenten per dag met iets te eten en te drinken. De rest van de dag bieden we activiteiten aan (binnen en/of buiten) en is er ruimte voor vrij spel.

WELKOMSTGESPREK

Als ouders na het inschrijven via de website een plaatsingsovereenkomst heeft ontvangen, krijgen zij van de locatie een uitnodiging voor een welkomstgesprek. In dit welkomstgesprek leren zij de pedagogisch medewerkers van de groep/locatie kennen en zal onder andere de wenperiode en het dagritme besproken worden. Er is ruimte om informatie met elkaar uit te wisselen in het belang van het kind.

WENPERIODE

Regelmatig komen er kinderen bij in de groepen. Voor nieuwe kinderen en hun ouders is dit een nieuwe situatie, waaraan zij moeten wennen. Het wennen verloopt bij het ene kind gemakkelijker dan bij het andere kind. Tussen de startdatum van het contract en de datum dat het kind daadwerkelijk naar de opvang komt, kunnen wenmomenten worden afgesproken waarop het kind in de groep zonder ouder(s) komt wennen. Wennen kan uitsluitend op basis van beschikbaarheid. Het kind komt bij voorkeur wennen op de dagen dat het ook bij de opvang komt spelen.

OVERGANG NAAR EEN ANDERE GROEP

Als een kind naar een andere vestiging, groep of opvangvorm gaat, maakt het opnieuw een wenproces door. De pedagogisch medewerker van de 'oude' groep gaat met het kind alvast een kijkje nemen/spelen in de nieuwe groep als dit mogelijk is. De mentor van het kind draagt de informatie van het kind over naar de andere groep en de nieuwe mentor.

ZELFSTANDIG NAAR HUIS GAAN

Mocht het kind eraan toe zijn om zelf naar huis te gaan, dan kan de ouder dit bespreken met de pedagogisch medewerkers. De afspraken worden genoteerd zodat alle medewerkers hiervan op de hoogte zijn.

BUITENSPELEN BUITEN HET HEK VAN DE BSO

De BSO-locatie beschikt over voldoende aangrenzende buitenruimte (3,5 m² per kind). Naarmate een kind ouder en zelfstandiger wordt kan een kind de behoefte krijgen aan meer vrijheden. Vaak ontstaat de behoefte om het speelterrein uit te breiden en de zelfstandigheid te vergroten. Om hieraan tegemoet te komen bieden wij de ouder de mogelijkheid om het kind zelfstandig en met beperkt toezicht van de pedagogisch medewerker te laten buitenspelen binnen het door ons afgesproken gebied. Dit gaat altijd in overleg met de pedagogisch medewerker(s) en wij vragen ouders dit schriftelijk vast te leggen in een zelfstandigheidsverklaring.

HYGIËNE

Voor het eten en/of drinken, na de toiletgang en na het buitenspelen worden de handen gewassen. Wij vragen ouders om een extra setje kleding mee te geven mocht het nodig zijn om schone kleding aan te trekken.

OUDERPORTAAL

In ons ouderportaal/app 'Kidsadmin' ontvangt de ouder met regelmaat berichten, foto's en/of nieuwtjes van de pedagogisch medewerkers van de groep. De ouder kan in dit portaal ook het kind afmelden (bv bij ziekte of een vrije dag), berichten sturen naar de groep en meer. Mocht u vragen hebben over de app, dan kunt u ons kantoor bellen of een mail sturen naar kindplaatsing@sknissewaard.nl.

HUISHOUDELIJK REGELEMENT

Bij de overeenkomst tussen houder en ouder ontvangt een ouder het huishoudelijk reglement waarin de zakelijke kant van de opvang is geregeld. Het huishoudelijk reglement wordt één keer per jaar via de mail verstuurd naar de ouders.





OUDERCOMMISSIE

Wij hechten veel belang aan de mening van ouders. Zo streven wij ernaar om op iedere vestiging een actieve oudercommissie te kunnen installeren. De oudercommissie denkt mee met het management over het dagelijks beleid.

De oudercommissie komt jaarlijks regelmatig samen om met het management beleidsmatige zaken te bespreken. Het functioneren van de oudercommissie staat vastgelegd in het reglement 'oudercommissie'. In dit reglement (te lezen via onze website) staan afspraken die met de directie gemaakt zijn over het functioneren en de activiteiten van de oudercommissie.

MELDCODE

De meldcode 'Huiselijk geweld en kindermishandeling' helpt professionals met het signaleren en handelen bij (vermoedens van) huiselijk geweld of kindermishandeling, bij psychisch of seksueel geweld en/of verwaarlozing. Het gebruik van de meldcode is binnen de kinderopvang verplicht. De meldcode beschrijft in vijf stappen wat professionals moeten doen bij vermoedens van geweld.

De vijf stappen zijn:

1. In kaart brengen van de signalen
2. Collegiale consultatie en zo nodig raadplegen van AMK of SHG
3. Gesprek met de ouders/verzorgers en indien mogelijk het kind
4. Wegen van het geweld aan de hand van het afwegingskader. Bij twijfel altijd contact met Veilig Thuis
5. Beslissen over het doen van een melding en inzetten van noodzakelijke hulp

Meer informatie over de meldcode kunt u vinden op

<https://www.rijksoverheid.nl/onderwerpen/huiselijk-geweld/meldcode>.



PEDAGOGISCH BELEIDSMEDEWERKER/ COACH- VE-COACH

In de wet IKK (Innovatie en Kwaliteit Kinderopvang) is bepaald dat kinderopvangorganisaties werken met de functie van pedagogisch beleidsmedewerker/coach. Achtergrond daarvan is dat de kwaliteit van het pedagogisch handelen een belangrijke kwaliteitsbepalende factor is voor goede kinderopvang. Zowel scholing als coaching op de werkvloer zijn geschikte instrumenten voor kwaliteitsstimulering. De intentie van de Wet IKK is om elke pedagogisch medewerker recht te geven op coaching uren zodat ze zich binnen de organisatie professioneel kunnen ontwikkelen. Deze ontwikkeling heeft naar verwachting een positieve impact op het pedagogisch klimaat op onze locaties, wat ten goede komt aan de ontwikkeling van onze kinderen. De inzet van de pedagogisch beleidsmedewerker draagt bij aan ontwikkelen en implementeren van het pedagogisch beleid op onze locaties.

Het is belangrijk dat de (VE-)kwaliteit hoog is. De VE-coach heeft als hoofddoel het verhogen van de kwaliteit van het aanbod van VE. Kansengelijkheid wordt bevorderd door vroeg te investeren in hoge kwaliteit van voorschoolse educatie voor kinderen met een VE-indicatie. De VE-coach zorgt voor versterking van ouderbetrokkenheid, verbetering van het educatief-pedagogisch handelen én draagt in grote mate bij aan de kwaliteitsontwikkeling van voorschoolse educatie op de werkvloer. Daarnaast vormt de VE-Coach de schakel tussen het gemeentelijke beleid, het beleid van de kinderopvangorganisatie en de uitvoering op de werkvloer.

MEDISCH HANDELEN

Gehandicapte en chronisch zieke kinderen zijn onder bepaalde voorwaarden van harte welkom op de buitenschoolse opvang. Vanuit de Wet BIG worden 3 categorieën medische handelingen onderscheiden:

1. Risicovolle handelingen en tevens voorbehouden handelingen: voorbehouden handelingen zijn handelingen die alleen mogen worden uitgevoerd door een beroepsbeoefenaar. (Iemand die wettelijk bevoegd en bekwaam is)
2. Handelingen die niet voorbehouden zijn maar waarvan de uitvoering met de nodige zorgvuldigheid gepaard moet gaan. De uitvoering van een dergelijke handeling vraagt om nadere uitleg.
3. Eenvoudige medische handelingen: ook deze categorieën moeten zorgvuldig worden uitgevoerd. Omdat ze echter eenvoudig van aard zijn en regelmatig kunnen voorkomen mag van elke medewerker worden verwacht ze zonder nadere instructie of begeleiding uit te kunnen voeren. Bijvoorbeeld het verzorgen van een schaafwondje of het verwijderen van een splinter.

Stichting Kinderopvang Nissewaard biedt geen opvang aan kinderen met een medische indicatie volgens categorie 1. Van kinderen met een medische indicatie volgens categorie 2 wordt per opvangaanvraag bij de inschrijving bekeken of de organisatie over voldoende capaciteit en vaardigheden beschikt om opvang te kunnen bieden. In het belang van het kind wordt ook een evaluatie afgesproken na een periode van een half jaar.



RICHTLIJNEN VOOR ZIEKTE EN ONGEVAL

In het kindercentrum kunnen zieke kinderen niet worden opgevangen. De wet Bestrijding Infectieziekten is hierbij van toepassing. Een ziek kind kan een risico voor andere kinderen en de groepsleiding vormen. Een kind mag het dagverblijf niet bezoeken als het:

- Koorts heeft, (> hoger dan 38,4 graden Celsius)
- Een besmettelijke ziekte heeft
- Geen koorts heeft, maar het zich toch ziek voelt

Bij aanwezigheid van besmettelijke ziekten wordt er regelmatig contact gelegd met de Jeugdgezondheidszorg van de GGD. Voor bepaalde ziekten is er een meldingsplicht bij de GGD.

Stichting Kinderopvang Nissewaard verstrekt geen medicatie. Van huis uit meegebrachte medicijnen worden alleen toegediend, indien de ouder hiervoor schriftelijk zijn toestemming heeft verleend. Bij ongelukjes wordt er contact opgenomen met de ouder voor overleg (indien nodig.) Bij een ernstiger ongeluk of letsel wordt, indien nodig, eerst de eigen huisarts van het kind gewaarschuwd. Bij verhindering wordt een vervangende huisarts gewaarschuwd. Daarna wordt met de ouder contact opgenomen of, indien die niet bereikbaar is, met de persoon die als noodcontactpersoon staat aangemeld. Bij dringende gevallen wordt rechtstreeks 112 gebeld en daarna de ouder.

CONTACT



06-22512474



Bloemendaele 2, Heenvliet



kantoor@sknissewaard.nl



www.sknissewaard.nl